



สถาบันวิจัยประชากรและสังคม  
มหาวิทยาลัยมหิดล

# ประชากร และการพัฒนา

Population and Development Newsletter ISSN: 2822-0404 (Online)  
Website: www.newsletter.ipsr.mahidol.ac.th

สถานการณ์  
การมองเห็นและ  
การได้ยินของ  
ผู้สูงอายุไทย

หน้า 5

## รุ่นใหญ่หรือรุ่นใหม่ รุ่นไหนๆ ต่าง (ต้อง) ใส่ใจรักโลก

อารี จำปากลาง  
aree.ude@mahidol.ac.th

### เริ่มจากความสงสัยในตัวเอง: คนอื่นเขาเป็นเช่นเราไหม

ยิ่งอยู่บนโลกนี้นานขึ้น ความสนใจเรื่องสิ่งแวดล้อมของผู้เขียน ยิ่งมากขึ้น อดทำให้สงสัยไม่ได้ว่า คนอื่นเขาเป็นเช่นเราไหม คือ ยิ่งสูงวัยยิ่งสนใจเรื่องสิ่งแวดล้อม คนรอบข้างผู้เขียนมีขีดความสนใจ และพฤติกรรมอนุรักษ์สิ่งแวดล้อมหรือพฤติกรรมรักษ์โลกไม่เท่ากัน บางคนใช้พลาสติกทุกวันโดยไม่เสียเวลาหยุดคิดให้ปวดหัวว่า สุดท้ายแล้วพลาสติกเหล่านั้นจะไปอยู่ส่วนไหนของโลก ขณะที่อีกหลายคนไม่รับหลอดดูดและถุงพลาสติก พกขวดน้ำและกล่องข้าว มาเองเมื่อซื้ออาหารนอกบ้าน ปฏิเสธช้อนพลาสติกที่มาพร้อม ข้าวกล่อง เรียกว่าใช้ชีวิตอย่างระมัดระวังทุกฝั้ว เพื่อให้การกิน การอยู่และการใช้ชีวิตของตัวเองกระทบต่อโลกนี้น้อยที่สุด

การใส่ใจรักโลกเกี่ยวข้องกับวัยหรือเปล่า จริงหรือที่คนสูงวัย ที่ผู้เขียนขอเรียกว่า รุ่นใหญ่ สนใจปัญหาสิ่งแวดล้อมมากกว่า คนก่อนสูงวัย ซึ่งบทความนี้ขอเรียกว่า รุ่นใหม่ หรือแทนที่เราจะมาสนใจว่า คนรุ่นไหนใส่ใจรักโลกมากกว่ากัน เราควรจะต้องคำถามที่สำคัญยิ่งกว่านั้น เช่น คนแต่ละรุ่นจะร่วมกันเป็นส่วนหนึ่งของการสร้างสรรค์และฟื้นฟูโลกของเราได้อย่างไร

### รุ่นไหนใส่ใจรักโลกมากกว่ากัน: ฟังคำอธิบายเชิงทฤษฎี

ทฤษฎี Generativity ทำนายว่า คนสูงวัย มีพฤติกรรมเป็นมิตรกับสิ่งแวดล้อมมากกว่าคนอายุน้อย เพราะการสูงวัยมาพร้อมกับ

การได้ทบทวนบทบาทชีวิต เพิ่มพูนปัญญา เห็นความสำคัญของตนเอง และซาบซึ้งในความงามของชีวิต ผู้สูงวัยจึงกระตือรือร้นที่จะทำสิ่งดี ๆ ที่ส่งผลในระยะยาวให้สังคม เป็นมรดกตกทอดให้คนรุ่นหลัง การปกป้องสิ่งแวดล้อมเป็นการแสดงออกถึงความห่วงใยของผู้สูงวัยต่อเพื่อนร่วมโลกรุ่นถัดๆ ไป ยิ่งกว่านั้น ผู้สูงวัยยังอ่อนไหวต่อสิ่งแวดล้อมที่เสื่อมโทรมมากกว่าคนวัยอื่น โดยเฉพาะผลกระทบต่อสุขภาพ จึงให้คุณค่ากับการดูแลสิ่งแวดล้อม นอกจากนี้ การเคยผ่านช่วงเวลาที่ยากลำบากในอดีต อาจทำให้ผู้สูงวัยตั้งมาตรฐานความสะอาดสบายในการใช้ชีวิตไม่สูงเท่าคนรุ่นใหม่ จึงระมัดระวังเรื่องความสิ้นเปลืองและให้ความสำคัญกับการอนุรักษ์ทรัพยากรธรรมชาติมากกว่า

ในทางกลับกัน มีทฤษฎีที่เสนอว่า เมื่อคนสูงวัยรู้สึกว่ามีเวลาจำกัด ทำให้เป้าหมายในชีวิตเปลี่ยน จากการแสวงหาความรู้หรือการติดต่อทางสังคมใหม่ๆ ไปสู่เป้าหมายที่ให้ความสำคัญกับสถานะ ปัจจุบัน มากกว่าที่จะกังวลกับอนาคตที่ยังมาไม่ถึง การทำให้สิ่งแวดล้อมดีขึ้นถูกมองว่าเป็นเป้าหมายระยะยาวที่อาจไม่กระทบต่อความเป็นอยู่ปัจจุบันของผู้สูงวัย ทำให้รุ่นใหญ่อาจให้ความสนใจปัญหาสิ่งแวดล้อม รับผิดชอบต่อสังคม ที่เน้นคุณค่าของความยั่งยืน และมีพฤติกรรมปกป้องสิ่งแวดล้อมน้อยกว่ารุ่นใหม่

แนวคิดสิ่งแวดล้อมนิยมยังถูกมองว่า ไม่สอดคล้องกับตรรกะการเติบโตของระบบเศรษฐกิจทุนนิยม เป็นภัยคุกคามของระเบียบสังคมที่เป็นอยู่ เทียบกันแล้ว คนรุ่นใหญ่มักถูกมองว่ารับได้กับระบบสังคมที่เป็นอยู่ในปัจจุบัน และไม่เต็มใจที่จะเผชิญกับอุดมคติทางสิ่งแวดล้อมที่เป็นเรื่องใหม่ (innovative environmental ideology) ซึ่งมาพร้อมกับความเสี่ยงและความไม่แน่นอนเท่าคนรุ่นใหม่

### รุ่นไหนใส่ใจรักโลกมากกว่ากัน: มองหาหลักฐานจากงานวิจัย

น่าสนใจว่า ข้อค้นพบจากงานวิจัยไม่ได้ไปในทางเดียวกัน งานวิจัยหนึ่งในได้หวนศึกษาพฤติกรรมเชิงบวกต่อสิ่งแวดล้อม (เช่น ลดการใช้รถยนต์ส่วนตัว และใช้บริการขนส่งสาธารณะมากขึ้น) ของคนสามรุ่น คือ รุ่น Millennials (เกิด ค.ศ. 1981-1991) รุ่น X (เกิด ค.ศ. 1965-1980) และรุ่น Baby Boomers (BB) (เกิด ค.ศ. 1945-1964) ซึ่งพบว่า รุ่น BB มีความห่วงใยปัญหาสิ่งแวดล้อม และเชื่อว่าพฤติกรรมรักษ์โลกจะมีผลต่อการรักษาสิ่งแวดล้อมมากกว่าอีกสองรุ่นวัย ในโลกฝั่งตะวันตกก็มีงานวิจัยใน



รูป 1: กล่องแก้วใส่อาหาร

ที่มา: <https://thai.alibaba.com/product-detail/High-appearance-level-glass-lunch-box-1600947818126.html>

สืบค้นเมื่อ 10 มกราคม 2568

อังกฤษที่ให้ผลไปในทำนองเดียวกันว่า คนรุ่นใหม่แสดงความเห็นในเชิงรักโลก สนใจสินค้าที่ใส่ใจสิ่งแวดล้อม สนใจกระบวนการนำกลับมาใช้ซ้ำ ติดตามข่าวความแปรปรวนของโลกอยู่เสมอ และมีแนวโน้มไม่ซื้อสินค้าที่ไม่เป็นมิตรกับสิ่งแวดล้อมมากกว่าคนรุ่นใหม่

ในทางตรงกันข้าม มีงานวิจัยที่พบว่า คนอายุน้อยมีพฤติกรรมเชิงบวกต่อสิ่งแวดล้อมมากกว่าคนสูงวัย งานวิจัยหนึ่งในยุโรปพบว่า คนรุ่นใหม่เลือกซื้อรถยนต์ และผลิตภัณฑ์อื่นๆ โดยคำนึงถึงความเป็นมิตรต่อสิ่งแวดล้อมเป็นหลักมากกว่าคนสูงวัย อย่างไรก็ตาม ในการศึกษาเดียวกันนี้กลับพบว่า คนอายุน้อยมีพฤติกรรมการคัดแยกขยะน้อยกว่าคนสูงวัย นอกจากนี้ ยังมีงานวิจัยที่ศึกษาความเชื่อ การรับรู้ถึงความเสี่ยง และอารมณ์ความรู้สึกที่มีต่อการเปลี่ยนแปลงสภาวะภูมิอากาศ และพบว่า คนอายุน้อยรู้สึกและรับรู้ถึงผลร้ายของการเปลี่ยนแปลงสภาวะภูมิอากาศมากกว่ารุ่นสูงวัย

หลักฐานจากงานวิจัยเหมือนจะบอกว่า รุ่นวัยกับสิ่งแวดล้อมมีความเกี่ยวข้องกัน แต่ยังเป็นที่ยกเถียง และไม่สามารถสรุปได้ว่ารุ่นวัยใดให้ความสำคัญกับสิ่งแวดล้อมหรือมีพฤติกรรมเชิงบวกต่อสิ่งแวดล้อมมากกว่ากัน และจะสรุปไปในทางไหนต้องพิจารณาด้วยว่าเรากำลังพูดถึงพฤติกรรมเชิงบวกต่อสิ่งแวดล้อมในเรื่องใด และในบริบทของพื้นที่ศึกษาใด

### เพราะทุกรุ่นมีพลัง: อย่าปล่อยให้การรักษาโลกเป็นเรื่องของรุ่นใดรุ่นหนึ่ง

ผู้เขียนคิดว่า คำถามที่สำคัญกว่าคนรุ่นไหนรักโลกมากกว่ากันคือ เราแต่ละคน ไม่ว่าจะถูกแขวนป้ายว่า รุ่นใหญ่หรือรุ่นใหม่ จะช่วยกันเป็นส่วนหนึ่งของพลังในการรักษาโลกของเราได้อย่างไร

เมื่อโลกตื่นตัวกับการปกป้องรักษาสิ่งแวดล้อม แสงไฟมักจะส่องไปที่เด็กและเยาวชนในฐานะผู้ขับเคลื่อนอนาคตของโลก ว่ากันว่าเยาวชนที่เติบโตมาในห้วงเวลาที่โลกหมุนด้วยล้อสังคม กล้าเผชิญหน้ากับความท้าทายต่างๆ หากได้รับการปลูกฝังให้ตระหนักถึงความจำเป็นของการใช้ชีวิตในแนวปกป้องสิ่งแวดล้อม และทำให้การรักษาโลกเป็นเรื่องปกติของการใช้ชีวิต เยาวชนจึงเป็นความหวังของการสร้างความเปลี่ยนแปลงทางสิ่งแวดล้อมให้ดีขึ้น

ขณะเดียวกัน ในโลกของคนรุ่นใหม่ที่อยู่ในวัยทำงาน เรามักได้ยินการเน้นย้ำให้เห็นความสำคัญของปัญหาสิ่งแวดล้อมที่ไม่ใช่เรื่องไกลตัวอีกต่อไป ความใส่ใจสิ่งแวดล้อมเป็นส่วนหนึ่งที่ทำให้องค์กรพัฒนาและก้าวหน้า (เช่น การประหยัดพลังงานช่วยลดต้นทุนขององค์กร) ขาวตึกคือ คนรุ่นใหม่ให้ความสำคัญกับเรื่องสุขภาพและสิ่งแวดล้อมมากขึ้น มีการสำรวจการตัดสินใจเลือกที่ทำงาน พบว่าสิ่งที่คนรุ่นใหม่ให้ใจเป็นอันดับต้นๆ รองจากเรื่องโอกาสของความก้าวหน้าในการทำงาน คือ ความใส่ใจต่อสิ่งแวดล้อมขององค์กร สิ่งที่คนรุ่นใหม่มองหา คือ ที่ทำงานที่มีความรับผิดชอบต่อสังคม โดยเฉพาะการปกป้องดูแลรักษาสิ่งแวดล้อม เช่น การมีนโยบายประหยัดพลังงานที่ชัดเจน ไม่ว่านี่จะเป็นเพราะกระแสของโลก หรือสาเหตุใดก็ตาม การที่คนรุ่นใหม่ให้ความสำคัญกับการรักษาโลก ทำให้ความคาดหวังของผู้เขียนถึงโลกอนาคตอันสดใสดูจะเรื่องรองมากขึ้น

ส่วนรุ่นใหญ่นั้น งานวิจัยในต่างประเทศที่พบความสัมพันธ์ในทางบวกระหว่างการสูงวัยกับพฤติกรรมเชิงบวกต่อสิ่งแวดล้อม มีนัยว่า การมีชีวิตยืนยาวอาจเป็นโอกาสที่จะทำให้สิ่งแวดล้อมดีขึ้น น่าเสียดายที่ผู้เขียนยังไม่พบงานวิจัยของไทยที่พูดถึงผู้สูงวัยกับพฤติกรรมรักษ์สิ่งแวดล้อมมากนัก ทั้งๆ ที่สัดส่วนผู้สูงวัยในไทยกำลังจะสูงขึ้นเป็นหนึ่งในสามของประชากรทั้งหมดแล้ว ประเด็นผู้สูงวัยกับสิ่งแวดล้อมจึงเป็นช่องว่างทางการวิจัยที่สำคัญ

### โลกต้องการพลังของทุกคน: รุ่นไหนๆ ก็ไม่สำคัญ

การปั้นแต่งให้โลกและสิ่งแวดล้อมเป็นไปในแบบที่เราต้องการ ไม่ได้เป็นความรับผิดชอบของเด็ก เยาวชน หนุ่มสาว วัยทำงาน คนสูงวัย หรือกลุ่มใดกลุ่มหนึ่งเท่านั้น แต่คือความรับผิดชอบของทุกๆ คน ความท้าทายด้านสิ่งแวดล้อมต้องการการตอบสนอง การมีส่วนร่วม และการขยับขับเคลื่อนไปด้วยกันของคนทุกรุ่นวัย คนรุ่นใหม่มีอิสระในการเลือกที่จะมีพฤติกรรมด้านสิ่งแวดล้อมที่จะเป็นรากฐานให้กับชีวิตของพวกเขาต่อไปในวันข้างหน้า และสามารถแสดงบทบาทเป็นแรงกระตุ้นให้เกิดการเปลี่ยนแปลงในครอบครัวและที่ทำงาน ขณะเดียวกัน คนรุ่นใหม่ไม่ได้เป็นเพียงผู้ที่ได้รับผลกระทบจากปัญหาสิ่งแวดล้อมและการเปลี่ยนแปลงทางภูมิอากาศเท่านั้น แต่ยังสามารถแสดงศักยภาพและบทบาทเพื่อร่วมกันค้นหาทางออกของปัญหา เป็นผู้ขับเคลื่อนที่เข้มแข็งในการสนับสนุนพฤติกรรมเป็นมิตรกับสิ่งแวดล้อมเพื่อการพัฒนาอย่างยั่งยืน

ในโลกของสังคมอายุยืนที่มีผู้สูงวัยมากขึ้นทุกวัน ไม่ใช่เพียงคนรุ่นวัยต่างๆ จะมีโอกาสอยู่ร่วมกันมากขึ้นเท่านั้น แต่ยังเป็นโอกาสที่คนรุ่นต่างๆ ทั้งรุ่นใหญ่ และรุ่นใหม่ จะมีส่วนร่วมรับมือกับความท้าทายด้านสิ่งแวดล้อม และสร้างสรรค์โลกของเราให้หน้าอยู่มากขึ้นไปด้วยกัน



รูป 2: ทุกรุ่นร่วมกันเป็นส่วนหนึ่งของพลังในการรักษาโลก  
ที่มา: <https://home.kapook.com/view280542.html>  
สืบค้นเมื่อ 10 มกราคม 2568

#### เอกสารค้นคว้า

Hsu, H. P. (2019). *Gender and Generational Differences in Environmental Awareness and Travel Mode Choice: Evidence from Taiwan*. The 8th symposium of the European Association for Research in Transportation. [https://transp-or.epfl.ch/heart/2019/abstracts/hEART\\_2019\\_paper\\_146.pdf](https://transp-or.epfl.ch/heart/2019/abstracts/hEART_2019_paper_146.pdf). สืบค้นเมื่อ 3 มกราคม 2568

Poortinga, W., Demski, C., & Steentjes, K. (2023). Generational differences in climate-related beliefs, risk perceptions and emotions in the UK. *Communications Earth & Environment*, 4(1), 229. สืบค้นเมื่อ 3 มกราคม 2568

Skeirytė, A., Krikstolaitis, R., & Liobikiene, G. (2022). The differences of climate change perception, responsibility and climate-friendly behavior among generations and the main determinants of youth's climate-friendly actions in the EU. *Journal of Environmental Management*, 323(3), 116277. <https://doi.org/10.1016/j.jenvman.2022.116277>. สืบค้นเมื่อ 3 มกราคม 2568

Wang, Y., Hao, F., & Liu, Y. (2021). Pro-environmental behavior in an aging world: Evidence from 31 countries. *International Journal of Environmental Research and Public Health*, 18(4), 1748. <https://doi.org/10.3390/ijerph18041748>. PMID: 33670167; PMCID: PMC7916887. สืบค้นเมื่อ 3 มกราคม 2568



# ตะลุมบอนจากไบแซนไทน์สู่ออตโตมัน

จากการเดินทางในครั้งก่อนที่ได้ตามรอยอารยธรรมกรีกและโรมันในตุรกี (จดหมายข่าว ปีที่ 45 ฉบับที่ 1) ผู้เขียนขอพาเข้ามาสู่ยุคถัดมากับเรื่องราวประวัติศาสตร์ของเมืองอิสตันบูล เมืองที่เต็มไปด้วยประวัติศาสตร์กว่าสองพันปี เมืองที่ครั้งหนึ่งเคยเป็นศูนย์กลางของยุคไบแซนไทน์และออตโตมัน ด้วยเรื่องราวที่ผ่านมาของอิสตันบูล จึงทำให้การเดินทางครั้งนี้ดูน่าตื่นเต้น เพราะจะได้ไปตะลุมบอนกรุงคอนสแตนติโนเปิลอันยิ่งใหญ่ในอดีต

## เมื่อเสาแห่งคอนสแตนตินเข้าสู่ยุคออตโตมัน

ระหว่างทางไปตลาดเครื่องเทศ ผู้เขียนเกือบเดินผ่านเสาแห่งคอนสแตนติน (Column of Constantine) แต่เพราะความสูงใหญ่ของเสาด้านนี้ ทำให้ต้องหยุดมองและสงสัยว่า เสด้านนี้น่าจะมีประวัติศาสตร์ที่น่าสนใจ และเมื่อรู้ว่าเป็นเสาแห่งคอนสแตนตินที่เกิดขึ้นมาพร้อมกับการประกาศเข้าสู่ยุคไบแซนไทน์หรือยุคจักรวรรดิโรมันตะวันออก ก็ยิ่งรู้สึกตื่นเต้นที่ได้มาเห็นด้วยตาตัวเอง ซึ่งแต่เดิmseาด้านนี้สวยกว่าภาพที่เห็นในปัจจุบันมาก เพราะถูกตกแต่งด้วยหินสีม่วงจากอียิปต์ และมีรูปปั้นประดับอยู่บนยอดเสา ทำให้เสาในอดีตมีความสูงมากกว่าที่เห็นในปัจจุบัน จนเมื่อเกิดเหตุการณ์ต่างๆ เช่น แผ่นดินไหว สงครามครูเสด และการเกิดไฟไหม้ครั้งใหญ่ ทำให้เสากลายเป็นสีดำไหม้จนถูกเรียกว่า Burnt Column และเหลือความสูงเพียง 35 เมตร (ประมาณตึกแถว 7 ชั้น)



รูป 1: เสาแห่งคอนสแตนติน สัญลักษณ์เข้าสู่ยุคไบแซนไทน์  
รูปโดย: สุภรต์ จรัสสิทธิ์

## Hagia Sophia จากโบสถ์สู่มัสยิด

อดีตวิหารของชาวคริสต์นิกายกรีกออร์ทอดอกซ์ที่ถูกเปลี่ยนเป็นมัสยิดในยุคออตโตมัน แต่ยังคงหลงเหลือร่องรอยของศาสนาคริสต์ให้สังเกตเห็นได้ เช่น ภาพโมเสกพระเยซู นกบุญ และทูตสวรรค์ รวมถึงภาพกางเขนในเสาบางต้น ที่แม้จะถูกปิดทับสัญลักษณ์เหล่านี้ด้วยปูนปลาสเตอร์ไปในยุคออตโตมัน แต่กลับกลายเป็นการอนุรักษ์ภาพโมเสกโดยไม่ได้ตั้งใจ Hagia Sophia ในปัจจุบันมีการตกแต่งด้วยลวดลายอาหรับและตัวอักษรอิสลามได้อย่าง

กลมกลืนและสวยงาม เมื่อก้าวเข้าไปด้านในวิหาร จะได้เห็นความใหญ่โตของโดม ซึ่งเราจะต้องแหงนมองจนสุดคอ และเพิ่มความท้าทายด้วยการมองหาภาพวาดที่เป็นสัญลักษณ์ของศาสนาคริสต์ให้เจอ

## มาถึงยุคปลายของออตโตมัน เมื่อพระราชวังสะท้อนการเปลี่ยนแปลง

หลังจากได้เยี่ยมชมพระราชวัง Topkapi ที่มีเอกลักษณ์โดดเด่นของวัฒนธรรมออตโตมัน มีการตกแต่งด้วยกระเบื้องอิซนิกลีฟ้าสดใส และได้เข้ามาชมอีกพระราชวังหนึ่ง คือ พระราชวัง Dolmabahace ที่สร้างในยุคปลายของออตโตมันก็จะสัมผัสได้ถึงบรรยากาศที่แตกต่างกัน เหมือนก้าวข้ามมาอีกยุคสมัย ด้วยบรรยากาศที่หรูหราแตกต่างกับพระราชวัง Topkapi การตกแต่งมีทั้งศิลปะแบบนีโอ-บาโรกผสมผสานกับออตโตมัน สะท้อนถึงการรับวัฒนธรรมตะวันตก ไม่ว่าจะเป็นการใช้หินอ่อนตกแต่ง การติดตั้งโคมไฟคริสตัลแบบโบฮีเมียนที่ได้ชื่อว่าใหญ่ที่สุดในโลก ไปจนถึงการตกแต่งภายในแต่ละห้องด้วยภาพวาดขนาดใหญ่ จนต้องเอ่ยปากชมว่าสวยไปแทบทุกห้อง นอกจากความหรูหราภายในพระราชวังแล้ว ผู้เขียนยังเห็นว่าประตูพระราชวังชั้นนอกก็มีความสวยงามโดดเด่น และคิดว่ามีความคล้ายกันมากกับประตูชั้นนอกของพระราชวัง Akasaka ที่ญี่ปุ่นซึ่งรับอิทธิพลตะวันตกมาเช่นกัน พระราชวัง Dolmabahace ไม่เพียงสะท้อนถึงความรุ่งเรืองในช่วงปลายของยุคออตโตมัน แต่ยังแสดงให้เห็นการปรับตัวและหลอมรวมวัฒนธรรมตะวันตกได้อย่างลงตัว



รูป 2: ประตูชั้นนอกของพระราชวัง Dolmabahace ศิลปะแบบนีโอ-บาโรก  
รูปโดย: สุภรต์ จรัสสิทธิ์

ทุกซอกมุมของตุรกีมีเรื่องราวที่ยิ่งใหญ่และน่าค้นหา จนทำให้รู้สึกว่าจะต้องกลับมาอีกครั้งอย่างแน่นอน



# สถานการณ์โลกปี 2568 ที่ต้องเฝ้าระวัง

ในปี 2568 มหันตภัยที่คุกคามคุณภาพชีวิตมนุษย์ที่ยากจะหลีกเลี่ยงได้คือ สงครามและปัญหาโลกร้อน ความเสี่ยงหรือภัยเนื่องจากสงครามหลากหลายรูปแบบหรือที่เรียกว่าภูมิรัฐศาสตร์ครอบคลุมความเสี่ยงสำหรับเหตุการณ์ที่เกิดขึ้นจริงและที่เกี่ยวข้องและยกระดับความเข้มข้นของเหตุการณ์ที่มีอยู่เดิมด้วยปัจจัยเอื้อต่างๆ เช่น ความขัดแย้งหรือวิกฤติที่ส่งผลกระทบต่อประเทศคู่กรณีและต่อประชาคมโลก กระแสโลกาภิวัตน์มีส่วนสร้างความเสี่ยงเข้มข้นขึ้น โดยเฉพาะการเพิ่มความเชื่อมโยงระหว่างผลประโยชน์ด้านเศรษฐกิจและสังคมในภูมิภาคต่างๆ ของโลก

## ปัญหาสงครามเพื่อครอบครองอำนาจและผลประโยชน์

สงครามระหว่างยูเครน-รัสเซีย เป็นกรณีตัวอย่างที่ผู้รุกรานต่างอ้างเหตุผล โดยไม่เห็นคุณค่าชีวิตเด็ก ผู้หญิง และคนชรา สงครามทุกรูปแบบมีเหตุจูงใจที่ฝ่ายรุกรานอ้างเหตุผลที่จะประกาศสงคราม โดยการอวดอ้างว่า เป็นผู้นำโลกที่จะรักษาหรือปกป้องความยุติธรรมเพื่อคนส่วนใหญ่ โดยมักกล่าวอ้างเหตุผลที่จะช่วยเหลือประชาคมโลกให้อยู่ในสภาวะสันติ แต่ในความเป็นจริงแล้วเป็นเพียงการกล่าวอ้างเพื่อการครอบครองอำนาจและผลประโยชน์ของชาติตนเองเท่านั้น

สหรัฐอเมริกาวางบทบาทตนเองในฐานะผู้นำโลก ด้วยการสร้างความขัดแย้งในประเทศต่างๆ เพื่อขยายอำนาจและอิทธิพลไปยังประเทศเหล่านั้น เช่น การล้มสลายการปกครองยุคประธานาธิบดี Assad ในซีเรียและขอลี้ภัยในสหรัฐอเมริกา การแย่งชิงดินแดนระหว่างปาเลสไตน์และอิสราเอลยังคงเป็นปัญหาเรื้อรังหาทางออกไม่ได้ พื้นที่ทะเลจีนใต้และช่องแคบไต้หวันกลายเป็นประเด็นใหม่ท้าทายผู้นำสหรัฐอเมริกาและจีน สหรัฐฯ ยังสร้างความขัดแย้งกับประเทศจีนเพิ่มอีก ด้วยการตั้งกำแพงภาษีสินค้านำเข้าจากจีน และยังคงการขยายอำนาจและผลประโยชน์ของตนเองไปยังประเทศเพื่อนบ้าน เช่น แคนาดา ที่จะควมรวมให้เป็นรัฐที่ 51 และยังมีเป้าหมายไปยังคลองปานามาเพื่อผลประโยชน์ด้านการเดินเรือสินค้าและกองทัพเรือ ซึ่งจีนก็ใช้เส้นทางนี้เช่นกัน

นอกจากนี้ ความขัดแย้งทางการเมืองในกลุ่มประเทศลุ่มน้ำโขง เป็นปัญหาที่สำคัญและซับซ้อน ประเทศไทยเป็น “ก้นชน” และได้รับผลกระทบที่สาหัส โดยเฉพาะจำนวนผู้หนีข้ามแดนจากเมียนมา สร้างผลกระทบต่อระบบเศรษฐกิจและความมั่นคงที่ยังไม่มีบทสรุป เช่น จำนวนผู้อพยพเข้าเมือง ปัญหาการจ้างงานรวมทั้งการให้สัญชาติผู้ที่เกิดในแผ่นดินไทย



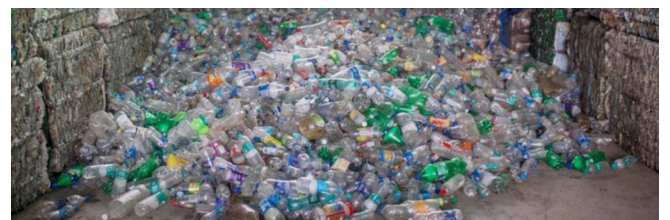
รูป 1: เด็กที่ได้รับผลกระทบจากสงครามในยูเครน  
ที่มา: <https://www.gettyimages.com/detail/news-photo/relatives-and-friends-of-civilian-ukrainians-are-attending-news-photo/2136568489>  
สืบค้นเมื่อ วันที่ 8 มกราคม 2568

## ปัญหาโลกร้อนและทางเลือกเพื่อคุณภาพชีวิตของประชาคมโลก

จากการประชุม UN Climate Change Conference (COP 29) ที่ผ่านมา มีประเด็นต่อเนื่องที่น่าสนใจสำหรับการประชุมครั้งที่ 30 ที่จะจัดขึ้นในเดือนพฤศจิกายน 2025 โดยมีประเทศบราซิลเป็นเจ้าภาพ ดังนี้

- รักษาอุณหภูมิโลกไม่ให้เพิ่มมากกว่า 1.5 องศาเซลเซียส** ปัจจุบันเพิ่มปีละ 1.1 องศาเซลเซียส ถ้าไม่สำเร็จ จะมีผลกระทบต่ออย่างรุนแรง โดยเฉพาะหมู่เกาะต่างๆ ในมหาสมุทรแปซิฟิก เช่น ตูวาลู อาจจมหายไปใต้มหาสมุทร เนื่องจากระดับน้ำทะเลเพิ่มสูงกว่าปกติ เพราะอุณหภูมิขั้วโลกสูงขึ้น ปริมาณน้ำจากขั้วโลกจะเพิ่มระดับน้ำในมหาสมุทร กัดเซาะพื้นที่ชายฝั่งและท่วมพื้นที่ในบริเวณกว้าง
- รักษาสภาวะธรรมชาติ** กรณีตัวอย่างที่ชัดเจนคือ การอนุรักษ์ผืนป่าแอมะซอนโดยลดพื้นที่การเผาทำลายพืชพันธุ์ไม้ในประเทศบราซิล ที่เป็นแหล่งซบคาร์บอนไดออกไซด์ขนาดใหญ่ที่ช่วยกันไม่ให้ก๊าซกระจายสู่ชั้นบรรยากาศ ซึ่งส่งผลต่อภาวะโลกร้อน จึงเป็นพื้นที่ที่มีความสำคัญต่อการอนุรักษ์สิ่งแวดล้อม
- จัดตั้งหน่วยงานหรือองค์กรเพื่อการจัดหาและบริหารจัดการงบประมาณ** โดยประเทศที่ควรรับผิดชอบคือ ประเทศที่มีความมั่นคงทางเศรษฐกิจและใช้พลังงานจากซากพืชและสัตว์มากกว่าประเทศกำลังพัฒนา เช่น สหรัฐอเมริกาและจีน
- การกำหนดหลักเกณฑ์ด้านกฎหมายสากล** เพื่อให้มีผลบังคับใช้ โดยขอให้ปฏิบัติตามข้อตกลง 2015 Paris Agreement
- มาตรการควบคุมการใช้ผลิตภัณฑ์จากพลาสติก** ซึ่งเป็นสาเหตุหลักของการทำลายสิ่งแวดล้อม เช่น การใช้ซ้ำ การนำกลับมาเป็นวัตถุดิบเพื่อการผลิต และการใช้วัสดุอื่นแทนพลาสติกเพื่อบรรจอาหารตามสั่ง

ประเทศไทยจะเตรียมตัวอย่างไรเพื่อความอยู่รอด เมื่อความขัดแย้งทางการเมืองระหว่างประเทศและสถานการณ์ทางการเมืองในประเทศเพื่อนบ้าน ที่จะส่งผลกระทบต่อนโยบายการทูตเชิงภูมิยุทธศาสตร์ เพื่อลดความขัดแย้งและรักษาไว้ซึ่งสันติภาพ เช่นเดียวกับปัญหา ภัยธรรมชาติที่ไม่ปกติและควบคุมยาก เช่น น้ำท่วม ไฟป่า และปัญหาฝุ่น PM 2.5



รูป 2: ผลิตภัณฑ์จากพลาสติกที่ควรมีมาตรการควบคุมการใช้  
ที่มา: <https://news.un.org/en/story/2024/12/1158446>  
สืบค้นเมื่อ 8 มกราคม 2568

### เอกสารค้นคว้า

United Nations. (2024). *UN News Global perspective Human stories*. <https://news.un.org/en/story/2024/12/1158446#:~:text=2%20Protecting%20nature,Rio%20de%20Janeiro%20in%201992.&text=A%20parrot%20stands%20on%20a,resumed%20in%20Rome%20in%20February>. สืบค้นเมื่อ 8 มกราคม 2568

Heinen, L. (2024). *Geopolitical Features, Common Interests and the Climate Crisis: The Case of the Arctic*. <https://www.gcsp.ch/sites/default/files/2024-12/geneva-paper-35-24.pdf>. สืบค้นเมื่อ 8 มกราคม 2568

[https://en.wikipedia.org/wiki/Russo-Ukrainian\\_War](https://en.wikipedia.org/wiki/Russo-Ukrainian_War). สืบค้นเมื่อ 8 มกราคม 2568

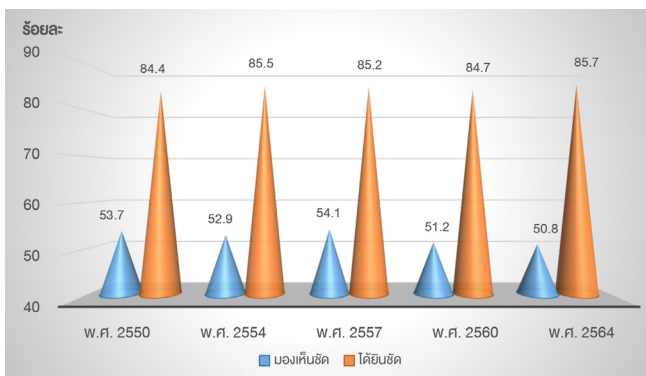


# สถานการณ์การมองเห็นและการได้ยินของผู้สูงอายุไทย

เมื่ออายุมากขึ้น ความเสื่อมถอยตามวัยทำให้เกิดปัญหาสุขภาพหลายประการในผู้สูงอายุ หนึ่งในปัญหาเหล่านั้นก็คือ ความบกพร่องทางการมองเห็นและการได้ยิน “สายตาฝ้าฟาง ได้ยินไม่ชัด” พบมากขึ้นๆ ในสังคมสูงวัย และนั่นไม่ใช่เรื่องที่ควรเพิกเฉย

การมองเห็นและการได้ยินมีบทบาทสำคัญในทุกแง่มุมของชีวิต เป็นจุดเริ่มต้นของการเรียนรู้ การทำงาน การใช้ชีวิต การช่วยเหลือตนเอง ฯลฯ สำหรับผู้สูงอายุนั้น เมื่อเกิดปัญหามองเห็นไม่ชัด หรือได้ยินไม่ชัด อาจทำให้เกิดความยากลำบากในการทำงาน การช่วยเหลือตนเองในกิจกรรมต่างๆ จำเป็นต้องพึ่งพาคนอื่นมากขึ้น อาจก่อให้เกิดอุบัติเหตุพลัดตก หกล้ม ได้รับอุบัติเหตุเพราะความที่มองไม่ชัดหรือได้ยินเสียงรอบข้างไม่ชัดเจน

ประเทศไทยตระหนักและให้ความสำคัญต่อการเป็นสังคมสูงวัย ประเด็นการมองเห็นและการได้ยินได้จึงเป็นข้อคำถามหนึ่งใน “การสำรวจประชากรสูงอายุในประเทศไทย” ที่ดำเนินการโดยสำนักงานสถิติแห่งชาติ ในบทความนี้ ผู้เขียนได้นำข้อมูลของการสำรวจดังกล่าวในช่วง พ.ศ. 2550-2564 มาวิเคราะห์ โดยพบว่า ผู้สูงอายุ (อายุ 60 ปีขึ้นไป) มีความบกพร่องทางการมองเห็นมากกว่าการได้ยิน โดยประมาณครึ่งหนึ่งของผู้สูงอายุเท่านั้นที่สามารถมองเห็นได้ชัดเจนโดยไม่ต้องใส่แว่นหรือเลนส์ตา ในขณะที่เกือบร้อยละ 90 ยังได้ยินชัดโดยไม่ต้องใส่เครื่องช่วยฟัง และเมื่อพิจารณาการเปลี่ยนแปลงในแต่ละปี ดูเหมือนว่าการมองเห็นได้ชัดเจนนั้นมีแนวโน้มลดลง แต่การได้ยินชัดเจนนี้อาจมีแนวโน้มในทางตรงข้าม คือ เพิ่มขึ้น แม้ว่าแนวโน้มทั้งสองประการนี้ จะยังไม่เด่นชัดนักก็ตาม (แผนภูมิ 1)

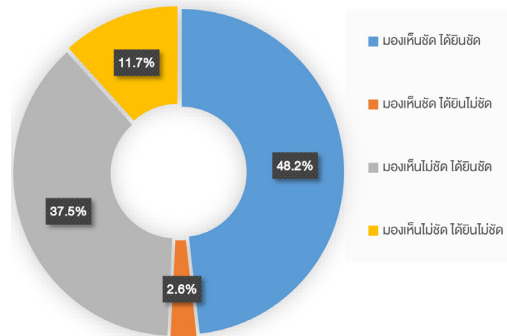


แผนภูมิ 1: ร้อยละของผู้สูงอายุที่มองเห็นชัดโดยไม่ต้องใส่แว่น/เลนส์ตา ได้ยินชัดโดยไม่ต้องใส่เครื่องช่วยฟัง  
ที่มา: วิเคราะห์โดยผู้เขียน จากข้อมูลการสำรวจประชากรสูงอายุในประเทศไทย พ.ศ. 2550-พ.ศ. 2564

คำถามต่อมาที่ทุกคนอาจอยากทราบ คือ ระหว่างผู้สูงอายุชายและหญิง การมองเห็นและการได้ยินของใครดีกว่ากัน โดยทั่วไป เมื่อเปรียบเทียบสถานะสุขภาพระหว่างชายและหญิง เรามักพบว่า สถานะทางสุขภาพของผู้หญิงมักจะดีกว่า

ผู้ชาย แต่ก็ไม่ใช่สำหรับการมองเห็นและการได้ยินในผู้สูงอายุ ผลการวิเคราะห์พบว่า ในทุกๆ ปีของข้อมูล มีสัดส่วนของผู้สูงอายุชายที่ยังสามารถมองเห็นได้ชัดเจนโดยไม่ต้องพึ่งแว่นตา/เลนส์ตา และยังสามารถได้ยินชัดโดยไม่ต้องพึ่งเครื่องช่วยฟังสูงกว่าสัดส่วนของผู้สูงอายุหญิง หรือเมื่อมองอีกด้าน มีผู้สูงอายุหญิงที่การมองเห็นไม่ชัด หรือการได้ยินไม่ชัด คิดเป็นสัดส่วนที่สูงกว่าผู้สูงอายุชาย นั่นคือ สุขภาพสายตาและการได้ยินของผู้สูงอายุหญิงแยกว่าชายนั่นเอง

อย่างไรก็ตาม ใ้ว่าผู้สูงอายุคนหนึ่งๆ เมื่อมีความบกพร่องทางการมองเห็นแล้วจะไม่มี ความบกพร่องทางการได้ยิน หรือเมื่อมีความบกพร่องทางการได้ยินแล้วจะไม่บกพร่องทางการมองเห็น ดังนั้น ผู้เขียนจึงได้นำลักษณะการมองเห็นและการได้ยินมาวิเคราะห์ร่วมกัน โดยมีความเป็นไปได้ของลักษณะร่วม 4 ลักษณะ ดังนี้ 1) มองเห็นชัด ได้ยินชัด 2) มองเห็นชัด ได้ยินไม่ชัด 3) มองเห็นไม่ชัด ได้ยินชัด และ 4) มองเห็นไม่ชัด ได้ยินไม่ชัด ซึ่งผลการวิเคราะห์ชี้ให้เห็นว่า ใน พ.ศ. 2564 มีผู้สูงอายุที่ทั้งยังมองเห็นชัดและได้ยินชัดอยู่ร้อยละ 48 ขณะที่เพียงร้อยละ 3 มองเห็นชัดแต่ได้ยินไม่ชัด เกือบร้อยละ 40 เป็นผู้ที่มองเห็นไม่ชัดแต่ได้ยินชัด และอีกร้อยละ 12 เป็นผู้ที่ทั้งมองเห็นไม่ชัดและได้ยินไม่ชัด (แผนภูมิ 2)



แผนภูมิ 2: ร้อยละของผู้สูงอายุ จำแนกตามลักษณะการมองเห็นและการได้ยิน พ.ศ. 2564

ที่มา: วิเคราะห์โดยผู้เขียน จากข้อมูลการสำรวจประชากรสูงอายุในประเทศไทย พ.ศ. 2564

สถาบันวิจัยประชากรและสังคม ได้คาดประมาณว่า ใน พ.ศ. 2568 จะมีผู้สูงอายุราว 14.4 ล้านคน หากความชุกของลักษณะการมองเห็นและการได้ยินเป็นดังที่แสดงไว้ในแผนภูมิ 2 ดังนั้น ใน พ.ศ. 2568 ประเทศไทยจะมีผู้สูงอายุที่ยังมองเห็นชัดโดยไม่ต้องใส่แว่นหรือเลนส์ตาและได้ยินชัดโดยไม่ต้องใส่เครื่องช่วยฟังอยู่ราว 6.9 ล้านคน โดยประมาณ 4 แสนคนจะเป็นผู้ที่มองเห็นชัดแต่ได้ยินไม่ชัด และอีก 5.4 ล้าน จะเป็นผู้ที่มองเห็นไม่ชัดแต่ได้ยินชัด สำหรับผู้สูงอายุที่ทั้งมองเห็นและได้ยินไม่ชัดจะมีอยู่ราว 1.7 ล้านคน ตัวเลขเหล่านี้ไม่ใช่ในน้อยๆ เลย ถ้าผู้สูงอายุที่มองเห็นหรือได้ยินไม่ชัดสามารถเข้าถึงการมีแว่นตา หรือเครื่องช่วยฟัง อุปกรณ์เหล่านี้จะช่วยเพิ่มคุณภาพชีวิตให้กับผู้สูงอายุอย่างแน่นอน



# เด็กไทยเข้าใจฉลากโภชนาการแบบจีดีเอหรือไม่?

ฉลากโภชนาการแบบจีดีเอ (Guideline Daily Amount: GDA) หรือฉลากหวาน มัน เค็ม เป็นฉลากรูปทรงกระบอกขนาดเล็กอยู่ด้านหน้าบรรจุภัณฑ์ แสดงข้อมูลโภชนาการ โดยแสดงค่าพลังงาน (กิโลแคลอรี) น้ำตาล (กรัม) ไขมัน (กรัม) และโซเดียม (มิลลิกรัม) ฉลากโภชนาการแบบจีดีเอช่วยให้ผู้บริโภคสามารถระบุอาหารที่มีน้ำตาล ไขมัน และโซเดียมในปริมาณที่มากเกินไปได้อย่างถูกต้อง รวดเร็ว และสะดวกต่อการใช้งาน ทำให้ผู้บริโภคเลือกบริโภคอาหารที่ดีต่อสุขภาพได้<sup>1</sup> ประเทศไทยได้ออกประกาศใช้ฉลากโภชนาการแบบจีดีเอ ในปี 2559 ในอาหาร 5 กลุ่ม และเพิ่มอีก 8 กลุ่มในปี 2561

ที่ผ่านมา ประเทศไทยมีการศึกษาการรับรู้และความเข้าใจฉลากโภชนาการแบบจีดีเอในกลุ่มคนไทยที่มีอายุ 18 ปีขึ้นไป<sup>2</sup> และกลุ่มผู้ป่วยเบาหวาน<sup>3</sup> แต่ยังไม่มีการศึกษาในกลุ่มเด็กไทย ดังนั้น บทความนี้มีวัตถุประสงค์เพื่อนำเสนอความเข้าใจฉลากโภชนาการแบบจีดีเอของเด็กไทยอายุ 10-18 ปี ซึ่งเป็นงานวิจัยของสถาบันวิจัยประชากรและสังคมที่ได้ประเมินความเข้าใจฉลากโภชนาการของเด็กไทย โดยเก็บรวบรวมข้อมูลจากเด็กไทยทั่วประเทศจำนวน 2,113 คน ทีมวิจัยให้เด็กดูภาพฉลาก (รูป 1) จากนั้นให้เด็กตอบคำถามเกี่ยวกับข้อความและตัวเลขบนฉลากจำนวน 6 ข้อ หากเด็กตอบถูกในแต่ละข้อแสดงว่าเด็กเข้าใจฉลาก ต่อมาทีมวิจัยให้เด็กดูภาพฉลาก 2 ฉลาก ซึ่งมีตัวเลขแตกต่างกัน (รูป 2) จากนั้นให้เด็กตอบคำถามจำนวน 1 ข้อ หากเด็กตอบถูกแสดงว่าเด็กเข้าใจฉลาก ได้ถูกต้อง<sup>4</sup>

คุณค่าทางโภชนาการต่อ 1 ของ  
ควรแบ่งกิน 2 ครั้ง

พลังงาน	น้ำตาล	ไขมัน	โซเดียม
320 กิโลแคลอรี	2 กรัม	18 กรัม	280 มิลลิกรัม
*16%	*3%	*28%	*14%

\*คิดเป็นร้อยละของปริมาณสูงสุดที่บริโภคได้ต่อวัน

รูป 1: ฉลากโภชนาการแบบจีดีเอของขนมขบเคี้ยว

ผลการศึกษาพบว่า จากรูป 1 โดยภาพรวม เด็กไทยประมาณ 4 ใน 5 คน จะเข้าใจเมื่อเห็นตัวเลขปริมาณพลังงานและสารอาหารบนฉลาก โดยร้อยละ 83.3 ของเด็กไทยตอบคำถามถูกต้องเกี่ยวกับจำนวนพลังงานต่อบรรจุภัณฑ์ กล่าวคือ เด็กไทยเข้าใจว่าหากตนเองกินขนมชนิดนี้หมดของ ตนเองจะได้รับพลังงานทั้งหมด 320 กิโลแคลอรี รองลงมาคือ ความเข้าใจต่อปริมาณไขมันต่อบรรจุภัณฑ์ คือ ร้อยละ 80.5 รู้ว่าเมื่อกินขนมชนิดนี้หมดของ ตนเองจะได้รับไขมันทั้งหมด 18 กรัม และร้อยละ 77.4 เข้าใจอย่างถูกต้องเกี่ยวกับปริมาณโซเดียมต่อบรรจุภัณฑ์ คือ รู้ว่าเมื่อตนเองกินขนมชนิดนี้หมดของ ตนเองจะได้รับปริมาณโซเดียมทั้งหมด 280 มิลลิกรัม หรือคิดเป็นร้อยละ 14 ของปริมาณสูงสุดที่บริโภคได้ต่อวัน

สำหรับความเข้าใจข้อความ “ควรแบ่งกิน 2 ครั้ง” และ “คุณค่าทางโภชนาการต่อ 1 บรรจุภัณฑ์” พบว่า เด็กไทยประมาณ 3 ใน 5 คน (ร้อยละ 66.3) เข้าใจข้อความ “ควรแบ่งกิน 2 ครั้ง” คือ รู้ว่าขนมชนิดนี้สามารถแบ่งกินได้ 2 ครั้ง ในขณะที่ร้อยละ 60.2 เข้าใจข้อความ “คุณค่าทางโภชนาการต่อ 1 ของ” ว่า หากกินขนมชนิดนี้จะได้รับพลังงานและสารอาหารตามที่ระบุไว้

บนฉลาก อย่างไรก็ตาม ร้อยละ 39.6 ของเด็กไทยไม่เข้าใจข้อความ “ร้อยละของปริมาณที่แนะนำให้บริโภคได้ต่อวัน” ที่เป็น การเปรียบเทียบปริมาณสารอาหารใน 1 ของว่าเป็นสัดส่วนเท่าไร ของปริมาณสารอาหารที่แนะนำให้บริโภคใน 1 วัน

A

คุณค่าทางโภชนาการต่อ 1 ของเล็ก  
ควรแบ่งกิน 2 ครั้ง

พลังงาน	น้ำตาล	ไขมัน	โซเดียม
340 กิโลแคลอรี	2 กรัม	22 กรัม	340 มิลลิกรัม
*17%	*3%	*34%	*17%

\*คิดเป็นร้อยละของปริมาณสูงสุดที่บริโภคได้ต่อวัน

B

คุณค่าทางโภชนาการต่อ 1 ของเล็ก  
ควรแบ่งกิน 2 ครั้ง

พลังงาน	น้ำตาล	ไขมัน	โซเดียม
320 กิโลแคลอรี	2 กรัม	20 กรัม	300 มิลลิกรัม
*16%	*3%	*31%	*15%

\*คิดเป็นร้อยละของปริมาณสูงสุดที่บริโภคได้ต่อวัน

รูป 2: การเปรียบเทียบฉลากโภชนาการแบบจีดีเอของขนมขบเคี้ยว A และขนมขบเคี้ยว B

เมื่อให้เด็กไทยเปรียบเทียบฉลาก 2 ฉลาก (รูป 2) โดยถามว่า “สองรูปนี้เป็นฉลากหวาน มัน เค็ม ของขนมขบเคี้ยว A และ B ถ้าให้หนูเลือกจากฉลาก ขนมขบเคี้ยวใดดีต่อสุขภาพมากกว่ากัน?” ผลการศึกษาพบว่า กว่า 3 ใน 5 ของเด็กไทย (จำนวน 1,371 คน คิดเป็นร้อยละ 64.9) เข้าใจและเลือกฉลากโภชนาการ บนบรรจุภัณฑ์ ขนมขบเคี้ยวได้ถูกต้อง ซึ่งหมายความว่า เด็กไทยเข้าใจว่า ขนมขบเคี้ยว B ดีต่อสุขภาพมากกว่าขนมขบเคี้ยว A

ถึงแม้เด็กไทยเข้าใจตัวเลขบนฉลาก แต่เด็กไทยบางส่วนยังไม่เข้าใจข้อความควรแบ่งกิน 2 ครั้ง และคุณค่าทางโภชนาการต่อ 1 บรรจุภัณฑ์ และเด็กไทยส่วนใหญ่ไม่เข้าใจข้อความร้อยละของปริมาณสูงสุดที่บริโภคได้ต่อวันของฉลาก สำนักงานคณะกรรมการอาหารและยา (อย.) ควรร่วมมือกับกระทรวงศึกษาธิการ ในการให้ความรู้หรือบรรจุความรู้เกี่ยวกับฉลากโภชนาการแบบจีดีเอ ลงในหลักสูตรการศึกษาตั้งแต่ระดับประถมศึกษาจนถึงระดับมัธยมศึกษา

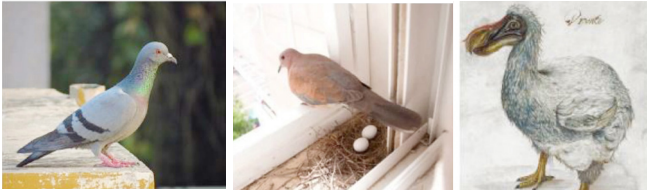
## เอกสารอ้างอิง

- Pan American Health Organization (PAHO). (2020). *Front-of-Package Labeling as a Policy Tool for the Prevention of Noncommunicable Diseases in the Americas*. Pan American Health Organization (PAHO). [https://iris.paho.org/bitstream/handle/10665.2/52740/PAHONMHRF200033\\_eng.pdf](https://iris.paho.org/bitstream/handle/10665.2/52740/PAHONMHRF200033_eng.pdf). สืบค้นเมื่อ 4 มกราคม 2568
- กานต์วี มีงมี. (2561). *ความสัมพันธ์ระหว่างความเข้าใจฉลากโภชนาการภาคบังคับและการส่งเสริมการขายเครื่องดื่มที่มีน้ำตาลกับพฤติกรรมการบริโภคเครื่องดื่มที่มีน้ำตาลของผู้บริโภคในจังหวัดนนทบุรี*. (ปริญญาวิทยาศาสตรมหาบัณฑิต, วิชาเอกการจัดการระบบอาหารเพื่อโภชนาการสาขาวิชามนุษยนิเวศศาสตร์, มหาวิทยาลัยสุโขทัยธรรมาธิราช). <https://ir.stou.ac.th/bitstream/123456789/11171/1/fulltext.pdf>. สืบค้นเมื่อ 4 มกราคม 2568
- Chantaradee, P. (2003). *Understanding and Usage of Nutrition Labeling among Type 2 Diabetes Patients*. (Master's Thesis, Faculty of Graduate Studies, Mahidol University). <https://mulinet11.li.mahidol.ac.th/e-thesis/4136121.pdf>. สืบค้นเมื่อ 4 มกราคม 2568
- นงนุช จินดารัตนาภรณ์, สลักจิต ชื่นชม, และเกษมา ยาโกะ. (2567). *การติดตามการตลาดอาหารและเครื่องดื่มในเด็กของประเทศไทย*. นครปฐม: มหาวิทยาลัยมหิดล. สืบค้นเมื่อ 4 มกราคม 2568



## นกพิราบและนกเขา

นกพิราบ (pigeon) (รูป 1) และนกเขา (dove) (รูป 2) เป็นนกวงศ์ Columbidae ที่มีมากกว่า 300 สายพันธุ์ กระจายกันอยู่ทั่วโลก ปัจจุบันนกวงศ์นี้ราว 60 สายพันธุ์ใกล้จะสูญพันธุ์ และกว่า 10 สายพันธุ์ได้สูญพันธุ์ไปแล้ว อันรวมถึงนกโดโด (dodo) (รูป 3) ด้วย



รูป 1: นกพิราบ

รูป 2: นกเขาเฝ้าไข่

รูป 3: นกโดโดที่สูญพันธุ์

ที่มารูป 1: [https://commons.wikimedia.org/wiki/File:Pigeon\\_shot.jpg](https://commons.wikimedia.org/wiki/File:Pigeon_shot.jpg)

รูป 2: <https://pigeonpedia.com/pigeons/>

รูป 3: [https://commons.wikimedia.org/wiki/File:Dronte\\_17th\\_Century\\_color\\_corrected.jpg](https://commons.wikimedia.org/wiki/File:Dronte_17th_Century_color_corrected.jpg)

สืบค้นเมื่อ 8 มกราคม 2568

นกพิราบและนกเขามีสัญลักษณ์เด่นที่เหมือนกันคือ ขาสั้น ลำตัวอ้วนกลม คอสั้น หัวเล็ก จะงอยปากสั้นเรียว ในบางสายพันธุ์จะมีมุกเป็นเนื้อเยื่อหนา นกพิราบและนกเขามีสปีทขนาดใหญ่และกล้ามเนื้อปีกที่แข็งแรง จึงจัดอยู่ในกลุ่มนกที่บินได้แกร่งที่สุด

ในวิชาปักษีวิทยาจะเรียกสายพันธุ์ที่ใหญ่กว่าว่า “นกพิราบ” และสายพันธุ์ที่เล็กกว่าว่า “นกเขา” ในภาษาอังกฤษคำว่า “pigeon” และ “dove” มักจะใช้แทนกัน แต่ในภาษาไทย “นกพิราบ” และ “นกเขา” เป็นนก 2 ชนิด ที่แตกต่างกัน

นกพิราบและนกเขาทำรังด้วยกิ่งไม้ กินพืช เมล็ดพืช ธัญพืช และผลไม้เป็นอาหาร ออกไข่สีขาวครั้งละ 2 ฟอง ในปีหนึ่งอาจออกไข่ได้ถึง 6 ครั้ง โดยทั้งตัวผู้และตัวเมียจะผลัดกันฟักไข่

นกพิราบและนกเขาได้ถูกนำมาเป็นสัตว์เลี้ยงตั้งแต่สมัยโบราณ จึงทำให้เกิดนกพิราบและนกเขาย่านหลากหลายชนิด ตามความต้องการของผู้เลี้ยง เช่น นกพิราบสวยงาม นกเขาเสียงเพราะ นกพิราบสื่อสาร นกพิราบแข่ง นกเขาปล่อย

นกพิราบสื่อสารเป็นนกพิราบสายพันธุ์ Homer ที่มีความสามารถในการหาทางกลับไปยังรังของตัวเองได้ในระยะทางไกลด้วยการใช้สนามแม่เหล็กโลก (Earth's magnetic field) นำทาง

ในการใช้นกพิราบเพื่อการสื่อสาร ผู้ส่งสารจะนำนกพิราบของผู้รับติดตัวไปด้วย เมื่อต้องการส่งสารก็จะเขียนข้อความลงบนกระดาษบางๆ แล้วม้วนเป็นท่อเล็กๆ และนำไปสวมที่ขานกพิราบ จากนั้นก็จะปล่อยนกพิราบออกจากกรง เพื่อให้นกพิราบบินกลับไปหาผู้รับเอง

นกพิราบสื่อสารมีบทบาทสำคัญในสงครามมาช้านาน เนื่องจากนกพิราบสื่อสารบินได้รวดเร็วและสูง จึงมักใช้เป็นนกพิราบสื่อสารทางทหาร ในช่วงสงครามโลกครั้งที่ 1 และ 2 นกพิราบสื่อสาร

จำนวนมากถูกนำมาใช้เพื่อส่งข้อความในสนามรบ โดยมีนกพิราบสื่อสาร 32 ตัว ได้รับเหรียญกล้าหาญ ในฐานะที่ช่วยชีวิตมนุษย์

นกพิราบแข่งเป็นนกพิราบสายพันธุ์ Racing Homer ที่ได้รับการฝึกฝนและปรับสภาพร่างกายเป็นพิเศษ สำหรับการแข่งขันทันทีมีระยะทางแตกต่างกันตั้งแต่ 100 กิโลเมตร ถึง 1,000 กิโลเมตร

การแข่งขันนกพิราบเป็นกีฬาที่ปล่อยนกพิราบกลับบ้าน โดยนกพิราบแข่งจะต้องบินกลับรังตามระยะทางที่กำหนด กีฬาแข่งนกพิราบมีประวัติย้อนหลังถึง 220 ก่อนคริสตกาล

สำหรับการแข่งแบบปัจจุบันเริ่มต้นขึ้นในประเทศเบลเยียมเมื่อปี 1818 อันเป็นการแข่งขันนกพิราบระยะทางไกลครั้งแรกที่มีระยะทางมากกว่า 160 กิโลเมตร หลังจากนั้น กีฬาแข่งนกพิราบก็ได้แพร่หลายไปยังส่วนต่างๆ ของโลก กีฬาแข่งนกพิราบได้ถูกบรรจุให้เป็นกีฬาสาธิต ในการแข่งขันกีฬาโอลิมปิกฤดูร้อนปี 1900 ด้วย

นกเขาปล่อยเป็นนกเขาย่านสีขาวตัวเล็กที่ใช้ปล่อยในงานพิธีต่างๆ เช่น พิธีสาธินาถ งานแต่งงาน งานศพ โดยใช้นกเพื่อสื่อความหมายเชิงสัญลักษณ์สำหรับเหตุการณ์นั้นๆ

เมื่อนกพิราบและนกเขาย่านหลุดหรือถูกปล่อยออกจากบ้านนกเหล่านี้ก็จะไปอยู่ตามธรรมชาติ จึงถูกเรียกว่า นกพิราบป่า (feral pigeon) แต่ก็ยังอาศัยอยู่ในเมือง จึงถูกเรียกอีกชื่อหนึ่งว่า นกพิราบเมือง (city pigeon) หรือนกเขาเมือง (city dove) โดยจะหาอาหาร และทำรังอยู่ตามอาคารบ้านเรือนในเมือง อันก่อให้เกิดเป็นปัญหาต่างๆ ตามมา

ปัญหาใหญ่คือ มูลนกพิราบที่ถูกถ่ายออกมาเป็นจำนวนมาก ซึ่งนอกจากจะทำให้ตัวอาคารสกปรกแล้ว มูลนกยังมีฤทธิ์เป็นกรดสูงซึ่งจะกัดกร่อนโลหะ ทิน และอิฐ ส่งผลให้เกิดความเสียหายร้ายแรงกับตัวอาคาร นอกจากนี้ มูลนกพิราบยังมีเชื้อโรคที่สามารถทำให้คนเป็นโรคได้ เช่น โรคเยื่อหุ้มสมองอักเสบ โรคปอดอักเสบ

เพราะนกพิราบเป็นพาหะนำโรคสู่คน รวมทั้งทำให้ทรัพย์สินเสียหาย นกพิราบจึงมักถูกมองว่าเป็นสัตว์รบกวนและรุกราน ทำให้ถูกตั้งฉายาว่า “หนูมีปีก”

เราสามารถป้องกันไม่ให้นกพิราบเข้ามาใกล้ตัวอาคารได้ด้วยการใช้ลวดกันนก ตะปูกันนก และตาข่ายกันนก

ในปีที่ผ่านมา (2024) รางวัลอิกโนเบล สาขาสันติภาพได้มอบให้กับนักวิจัยจากสหรัฐอเมริกา (B.F. Skinner) ที่ได้ทำการวิจัยทดลองค้นหาความเป็นไปได้ของการเลี้ยงนกพิราบในตู้ชิปนาวูร เพื่อจะได้ใช้เป็นตัวกำกับเส้นทางบินของชิปนาวูร

รางวัลอิกโนเบล: รางวัลผลงานที่ทำให้ “ยิ้ม” ก่อน “คิด”

## สงสัยประเด็นประชากรเรื่องอะไร ถาม AI ก็ได้นะครับ

ถึงวันนี้ ปีใหม่ 2568 ก็คงเริ่มจะหมด “ความใหม่” ไปมากแล้ว อย่างที่ผมเขียนรำพึงรำพันไว้เป็นกลอนปีใหม่ตอนหนึ่งว่า **“ปล่อยเวลาหมุนเวียนเปลี่ยนไปเกิด กาลบังเกิดใหม่เก่า ทุกเช้าค่ำ”** มันเป็นอย่างนั้นจริงๆ เวลาเปลี่ยนไป แต่ละนาที่แต่ละชั่วโมง แต่ละวันที่ผ่านไปก็เกิดเวลาใหม่แทนเวลาเก่าอยู่ตลอดเวลา วันนี้เป็นวันใหม่ ซึ่งก็จะกลายเป็นวันเก่า เมื่อถึงวันพรุ่งนี้

ยังคิดถึงกลอนปีใหม่บทเดียวกันนั้น ผมขึ้นต้นว่า **“ปีใหม่ไซ้จะมีชีวิตใหม่ เพียงชีพเก่าสิ้นไปอีกปีหนึ่ง”** ผมไม่รู้ว่าจะมีชีวิตอยู่อีกกี่ปี แต่เมื่อถึงปีใหม่ผมจะทำใจว่า จำนวนปีที่เหลืออยู่ของผมได้ลดลงไปอีกหนึ่งปีแล้ว ผมดูกิจกรรมนับถอยหลังหรือ **“เคานต์ดาวน์”** เพื่อต้อนรับวินาทีที่เริ่มศักราชใหม่แล้วก็คิดถึงตัวเองว่าน่าจะต้องเริ่ม **“เคานต์ดาวน์”** นับถอยหลังไปจนถึงปีที่ตัวเองจะสิ้นสุดชีวิตลงแล้ว

**“เคานต์ดาวน์”** ต้อนรับปีใหม่ เขาเริ่มกันที่เลขสิบ แล้วนับถอยหลังไป เก้า แปด เจ็ด ถึง “ศูนย์” **“แต่นับถอยหลังชีวิตผมจะเริ่มต้นด้วยเลขอะไรดี”** ผมจะมองโลกในแง่ดีเกินไปหรือเปล่าถ้าผมจะเริ่มนับจากยี่สิบ หรือเริ่มจากเลขสิบจะน้อยเกินไปหรือเปล่าอย่างไรก็ตาม เราไม่รู้ว่าชีวิตของเราจะจบสิ้นลงเมื่อไร อาจจะเป็นไปได้ที่ยังไม่ทันได้เริ่มนับถอยหลัง หรือนับได้เพียงสองสามปี ผมก็ออกเดินทางไกลไปไม่กลับเสียก่อนแล้ว

### จำนวนเด็กเกิดในประเทศไทยลดต่ำลงจนน่าตกใจ

เมื่อกลางเดือนมกราคม ปีใหม่ 2568 นี้ สถาบันวิจัยประชากรและสังคมได้นำเสนอข่าวประชากรที่น่าตื่นเต้นและน่าคิด แม้คนไทยจะได้รับรู้ข่าวเกี่ยวกับจำนวนเด็กไทยเกิดน้อยลงไปอย่างน่าตกใจต่อเนื่องมาหลายปีแล้ว สำนักบริหารการทะเบียน กรมการปกครอง กระทรวงมหาดไทย ได้รายงานมา ในปีเก่า 2567 ที่เพิ่งผ่านมา มีเด็กเกิดจำนวนต่ำกว่า 5 แสนคนเป็นปีแรกนับตั้งแต่มีรายงานจำนวนคนเกิดคนตายที่มาจดทะเบียนเป็นต้นมา

ปี 2567 ประเทศไทยมีเด็กเกิดใหม่ที่จดทะเบียน 4 แสน 6 หมื่นคน น้อยมากจริงๆ เมื่อเทียบกับจำนวนเด็กเกิดในอดีต ในช่วงระหว่างปี 2506-2526 มีเด็กเกิดเกินกว่าล้านคนในแต่ละปี ในปี 2514 มีเด็กไทยเกิดมากถึง 1.2 ล้านคน ผมเรียกเด็กเกิดในช่วง 20 ปีนี้ว่า **“คนรุ่นเกิดล้าน”** ซึ่งต่อมารู้จักกันในชื่อว่า **“สีนามิประชากร”** ที่กำลังเคลื่อนตัวเข้าสู่วัยสูงอายุในปัจจุบัน

เมื่อสถาบันวิจัยประชากรและสังคม นำจำนวนเด็กเกิด 4.6 แสนคน มาคิดคำนวณเป็นอัตราเจริญพันธุ์รวม ซึ่งหมายถึงจำนวนบุตรเฉลี่ยที่ผู้หญิงคนหนึ่งจะมีตลอดวัยเจริญพันธุ์ ก็จะได้ค่าของอัตรานี้เท่ากับ 1.0 ซึ่งหมายความว่าในปี 2567 นี้ผู้หญิงไทยคนหนึ่งมีลูกโดยเฉลี่ยตลอดด้วยมีบุตรของตนเพียงหนึ่งคนเท่านั้น

อัตราเจริญพันธุ์รวมที่ผู้หญิงไทยมีลูกโดยเฉลี่ยเพียงหนึ่งคน นับว่าต่ำมาก อัตรานี้อยู่ในระดับใกล้เคียงกับอัตราของประเทศญี่ปุ่น สิงคโปร์ เกาหลีใต้ ได้หัวชนอก เมื่อ 2 ปีก่อนผมจำได้ว่าเกาหลีใต้รายงานว่าอัตราเจริญพันธุ์รวมในประเทศของตนลดต่ำลงมากเป็นประวัติการณ์ คือผู้หญิงเกาหลีใต้มีลูกโดยเฉลี่ยเพียง 0.9 คนเท่านั้น

ที่จริงแล้วจำนวนลูกโดยเฉลี่ยของผู้หญิงในประเทศต่างๆ ก็มีแนวโน้มที่จะลดน้อยลงทั่วทั้งโลก ประเทศในทวีปอเมริกาเหนือและยุโรปตะวันตกอัตราเจริญพันธุ์รวมอยู่ในระดับประมาณ 1.5 ประเทศในเอเชียตะวันออกมีอัตราเจริญพันธุ์รวมเพียง 1.0-1.2 เมื่อ 50 ถึง 60 ปีก่อน ไม่มีใครเคยคิดว่าอัตราเจริญพันธุ์รวมของผู้หญิงทั่วโลกจะลดต่ำลงมากถึงขนาดนี้

### ทำไมผู้หญิงไทยจึงมีลูกน้อยลง

ผมเชื่อว่ามีเหตุผลมากมายที่จะอธิบายว่า ทำไมผู้หญิงไทยและผู้หญิงในหลายประเทศทั่วโลกจึงมีลูกกันน้อยลง เหตุผลสั้นๆ ที่ฟังเหมือนกับว่า **“เอากำปั้นไปทุบดิน”** ที่ทุบลงตรงไหนก็ถูกตรงนั้น ก็คือ **“วิถีชีวิตของคนในสังคมสมัยนี้ได้เปลี่ยนไปแล้ว”** วิถีชีวิตของคนในสังคมไทยทำให้ผู้คนไม่ต้องการมีครอบครัวใหญ่อีกต่อไป

ผมอยากจะใช้ประโยชน์จากปัญญาประดิษฐ์ (AI) ในการเขียนบทความชิ้นนี้ จึงทดลองใช้แอปพลิเคชัน ChatGPT ผมลองป้อนคำถาม **“ทำไมผู้หญิงไทยจึงมีลูกน้อยลง”** ให้เธอ (AI) ช่วยตอบ เธอคงเป็นเพศหญิงเพราะเธอพูดลงท้ายว่า **“คะ คะ ทุกครั้งเธอตอบมาในเวลาเพียงไม่เกิน 2 นาที ผมจึงขอนำข้อความที่ได้รับมานำเสนอไว้ดังต่อไปนี้”**

**“เหตุผลที่ผู้หญิงไทยมีลูกน้อยลงในปัจจุบันเป็นปรากฏการณ์ที่เกี่ยวข้องกับหลายปัจจัยทั้งด้านเศรษฐกิจ สังคม วัฒนธรรม และการเปลี่ยนแปลงในวิถีชีวิต เช่น:**



รูป: ChatGPT ปัญญาประดิษฐ์สุดล้ำ ถามตอบได้ทุกข้อที่คุณสงสัย  
ที่มา: <https://swiftlet.co.th/chat-gpt/>  
สืบค้นเมื่อ 15 มกราคม 2568



### 1. ค่าใช้จ่ายในการเลี้ยงดูบุตร

ค่าใช้จ่ายในการเลี้ยงลูกสูงขึ้น เช่น ค่าเล่าเรียน ค่ารักษาพยาบาล และค่าใช้จ่ายทั่วไป ทำให้หลายครอบครัวเลือกที่จะมีลูกน้อยลงหรือไม่มีลูกเลย

### 2. การศึกษาและบทบาทของผู้หญิง

ผู้หญิงไทยมีการศึกษาสูงขึ้น และหลายคนมุ่งมั่นกับการสร้างอาชีพหรือเป้าหมายส่วนตัว การแต่งงานช้าหรือการเป็นโสดเพิ่มขึ้น ทำให้ช่วงเวลาที่เหมาะสมในการมีลูกสั้นลง

### 3. ความเปลี่ยนแปลงในค่านิยมและวัฒนธรรม

สังคมไทยเริ่มเปิดกว้างมากขึ้นเกี่ยวกับการเลือกที่จะไม่มีลูก คนรุ่นใหม่มองว่าการมีลูกไม่ใช่สิ่งจำเป็นในการสร้างครอบครัวที่สมบูรณ์

### 4. ความกังวลเรื่องอนาคต

หลายคนกังวลเกี่ยวกับสภาพเศรษฐกิจ ความมั่นคงในอาชีพ และคุณภาพชีวิตในอนาคตของลูก ความไม่แน่นอนในสังคมและสิ่งแวดล้อม เช่น การเปลี่ยนแปลงสภาพภูมิอากาศหรือปัญหาความเหลื่อมล้ำทางสังคม

### 5. การเข้าถึงการวางแผนครอบครัว

การเข้าถึงความรู้และเทคโนโลยีการคุมกำเนิดทำให้คู่สมรสสามารถวางแผนครอบครัวได้อย่างมีประสิทธิภาพ

### 6. ความสมดุลในชีวิตส่วนตัว

คนรุ่นใหม่ให้ความสำคัญกับการดูแลตัวเอง การเดินทาง และการใช้ชีวิตแบบอิสระ ทำให้การมีลูกกลายเป็นทางเลือกที่รองลงมา

สถานการณ์ในปัจจุบัน รัฐบาลไทยตระหนักถึงปัญหานี้และเริ่มส่งเสริมมาตรการกระตุ้นการเกิด เช่น สวัสดิการสำหรับครอบครัวและแรงจูงใจทางภาษี แต่ความสำเร็จของมาตรการเหล่านี้ยังขึ้นอยู่กับการเปลี่ยนแปลงเชิงโครงสร้างในระยะยาว

คุณมีมุมมองหรือคำถามเพิ่มเติมเกี่ยวกับประเด็นนี้หรือไม่คะ? 😊

ผมลองถามต่อไปอีกว่า “มีรายละเอียดเพิ่มเติมในมิติอื่นอีกไหม” ChatGPT ตอบมาทันทีว่า “แน่นอนค่ะ การที่ผู้หญิงไทยมีลูกน้อยลง มีปัจจัยอื่นๆ ที่สามารถพิจารณาเพิ่มเติมในมิติต่างๆ อีกมากมาย” แล้วเธอก็อธิบายเหตุผลที่ผู้หญิงไทยมีลูกน้อยลงมาให้ผมอ่านอีกสองหน้ากระดาษ

ต้องยอมรับว่าเธอ (ChatGPT) เก่งจริงๆ รวบรวมคำอธิบายและเหตุผลว่า ทำไมผู้หญิงไทยจึงมีลูกน้อยลงได้อย่างครบถ้วนและชัดเจน เธอช่วยผมประหยัดเวลาในการเขียนบทความนี้ได้เป็นชั่วโมง

มิติด้านจิตวิทยาและค่านิยมที่ ChatGPT ให้เพิ่มเติมมานั้น น่าคิดมาก เธอบอกว่า “มุมมองต่อความสุขของคนรุ่นใหม่เปลี่ยนไป คนรุ่นใหม่ให้คุณค่ากับ ‘ความสุขส่วนตัว’ และ ‘ชีวิตที่มีอิสระ’ มากกว่าการสร้างครอบครัวแบบดั้งเดิม” ยิ่งไปกว่านั้น ความคาดหวังของคนรุ่นใหม่ต่อการเลี้ยงดูเด็กก็เปลี่ยนไป “หลายคนมองว่าการเป็นพ่อแม่ต้องใช้เวลาและพลังงานมาก และต้องมอบทุกอย่างที่ดีที่สุดให้ลูก ซึ่งสร้างแรงกดดันจนทำให้หลายคนไม่ยอมแต่งงาน และไม่อยากมีลูก”

## เด็กเกิดน้อย แต่คนไทยตายมากขึ้น

ในขณะที่จำนวนเด็กเกิดลดลงอย่างน่าตกใจ จำนวนคนตายในประเทศไทยกลับเพิ่มสูงขึ้นอย่างน่าตื่นตะลึง ในรอบ 4-5 ปีที่ผ่านมา คนไทยตายมากกว่า 5 แสนคนในแต่ละปี เมื่อปี 2565 มีคนไทยตายมากถึง 595,965 ราย ซึ่งนับว่าเป็นจำนวนคนตายที่สูงที่สุดเป็นประวัติการณ์ เมื่อ 50- 60 ปีที่แล้ว คนตายในแต่ละปีของประเทศไทยมีจำนวนไม่ถึง 3 แสนคน น้อยกว่าจำนวนคนตายในปัจจุบันเกือบเท่าตัว

ผมคงไม่ขอความช่วยเหลือจาก AI ให้ช่วยหาเหตุผลว่าทำไมคนไทยจึงตายเพิ่มมากขึ้น แต่ผมขออธิบายสั้นๆ ว่า เมื่อประเทศไทยมีผู้สูงอายุมากขึ้นอย่างมากโดยเฉพาะผู้สูงอายุวัยปลาย ก็ย่อมมีคนตายเพิ่มมากขึ้นเป็นธรรมดา จำนวนคนตายในแต่ละปีของประเทศไทยมีแนวโน้มที่จะเพิ่มสูงขึ้นอีก และคงจะเพิ่มสูงขึ้นกว่าปีละ 6 แสนคนในอีกไม่กี่ปีข้างหน้า

จำนวนคนไทยตายที่เพิ่มสูงขึ้นไม่น่าตกใจ เพราะเป็นธรรมชาติที่คนแก่แล้วก็ต้องตาย แต่ที่น่ากังวลคือ จำนวนผู้สูงอายุที่อยู่ในสภาพช่วยเหลือตัวเองไม่ได้และต้องการการดูแลแบบประคับประคองก่อนที่จะพวกเขาจะตายจากไป ทำอย่างไรเราจึงจะย่นเวลาที่อยู่ในสภาพช่วยเหลือตัวเองไม่ได้ให้สั้นที่สุด สำหรับผู้ไม่ต้องการที่จะเป็นภาระให้กับคนอื่น ผมคงต้องพยายามปฏิบัติตนให้เป็นผู้สูงอายุที่มีพลังไปจนถึงวาระสุดท้ายของชีวิต ผมอยากจะลาจากโลกนี้ไปอย่างสงบและมีศักดิ์ศรี

## AI ช่วยบอกทีว่าจะทำอย่างไรกับสังคมสูงวัยระดับสุดยอด

เด็กไทยเกิดน้อยลงจนมีจำนวนต่ำกว่า 5 แสนคนในแต่ละปี คนไทยมีอายุยืนยาวขึ้นจนมีอายุคาดเฉลี่ยประมาณ 76 ปี ประเทศไทยเป็นสังคมสูงวัยอย่างสมบูรณ์แล้ว โดยมีผู้สูงอายุ 60 ปีขึ้นไปมากถึง 13 ล้านคน หรือคิดเป็นร้อยละ 20 ต่อประชากรทั้งหมด คนไทยตายปีละ 5 แสนกว่าคนมากกว่าจำนวนเด็กเกิดทำให้อัตราเพิ่มประชากรติดลบ แต่อัตราเพิ่มของประชากรสูงอายุนับถึงร้อยละ 4-5 ต่อปี ปรากฏการณ์เหล่านี้เป็นสถานการณ์ประชากรไทยในปัจจุบัน

“سيناميประชากร” หรือประชากรรุ่นเกิดล้านที่เกิดระหว่างปี 2506-2526 กำลังทยอยกลายเป็นผู้สูงอายุ อีกไม่ถึง 10 ปีข้างหน้า ประเทศไทยจะกลายเป็น “สังคมสูงวัยระดับสุดยอด” ซึ่งจะมีผู้สูงอายุจำนวนมากที่ต้องอยู่ตามลำพัง

เราจะทำอย่างไรกับสังคมสูงวัยระดับสุดยอด วันหลังผมคงต้องปรึกษาปัญญาประดิษฐ์ (AI) เธอคงให้คำตอบได้บ้าง

\*\*\*\*\*

มหาวิทยาลัยมหิดล  
สถาบันวิจัยประชากรและสังคม

อบรบ  
หลักสูตรระยะสั้น  
2568

ขอเชิญชวนเข้าร่วมการอบรมระยะสั้น ประจำปี 2568  
ของสถาบันวิจัยประชากรและสังคม มหาวิทยาลัยมหิดล

ติดต่อขอรายละเอียดเพิ่มเติมได้ที่ :  
E-mail: waivingrob@gmail.com; warissara.kai@mahidol.edu

สามารถดูรายละเอียดการอบรมได้ที่ :  
http://mis-ipsr.mahidol.ac.th/training/pages/user/index.php

ipsr.mahidol.ac.th | IPSRMahidolUniversity | @IPSR\_MU

## บ้านนี้มีแต่ผู้สูงอายุ

ในช่วงโควิด-19 มีข่าวเกี่ยวกับครัวเรือนที่ผู้สูงอายุอาศัยอยู่ด้วยกัน 6 คน และติดโควิด-19 เกือบทั้งครอบครัว สุดท้ายผู้สูงอายุท่านหนึ่งต้องเสียชีวิตลง เพราะผู้สูงอายุที่เหลือไม่สามารถช่วยเหลือหรือขอความช่วยเหลือจากหน่วยงานต่างๆ ที่ให้ความช่วยเหลือ ในขณะที่นั้นได้ทัน เป็นข่าวที่อ่านแล้วรู้สึกสะเทือนใจ ในขณะเดียวกัน ก็ทำให้ต้องย้อนกลับมาคิดถึงผลกระทบของการเข้าสู่สังคมสูงอายุ หรือสังคมสูงวัย

หนึ่งในผลกระทบที่เกิดขึ้นในสังคมสูงวัย คือ การเพิ่มขึ้นของครัวเรือนผู้สูงอายุ ซึ่งหมายถึง ครัวเรือนที่สมาชิกทุกคนเป็นผู้สูงอายุ โดยไม่มีคนวัยอื่นอาศัยอยู่ด้วย

ครัวเรือนผู้สูงอายุ แบ่งลักษณะการอยู่อาศัยได้หลายรูปแบบ ได้แก่ ครัวเรือนที่ผู้สูงอายุอยู่ลำพังคนเดียว ผู้สูงอายุที่อยู่ตามลำพังกับคู่สมรสที่เป็นผู้สูงอายุ ผู้สูงอายุที่อยู่กับบุตรที่สูงอายุ ผู้สูงอายุอยู่กับผู้สูงอายุ 3 รุ่น (เช่น พ่อแม่และลูก และหลานที่เป็นผู้สูงอายุทั้งหมด) รวมถึงการอยู่อาศัยร่วมกันของผู้สูงอายุที่เป็นพี่น้องกันหรือที่เป็นเพื่อนกัน

ข้อมูลจากการสำรวจประชากรสูงอายุในประเทศไทย พ.ศ. 2567 ของสำนักงานสถิติแห่งชาติ<sup>1</sup> พบว่า จากจำนวนผู้สูงอายุ 14,027,411 คน มีผู้สูงอายุที่อยู่ตามลำพังกับคู่สมรสถึงร้อยละ 22.6 และมีผู้สูงอายุที่อยู่คนเดียวร้อยละ 12.9 ข้อมูลสะท้อนให้เห็นว่า ผู้สูงอายุที่อาศัยอยู่คนเดียว และที่อาศัยอยู่ตามลำพังกับคู่สมรส มีถึง 1 ใน 3 ของจำนวนผู้สูงอายุทั้งหมด โดยยังไม่รวมผู้สูงอายุประเภทอื่นที่อยู่ในครัวเรือนผู้สูงอายุ

สัดส่วนครัวเรือนผู้สูงอายุมากขึ้น เป็นผลจากปัจจัยด้านประชากร เช่น จำนวนผู้สูงอายุที่เพิ่มขึ้น แนวโน้มการมีบุตรที่น้อยลง การครองโสดที่มากขึ้น และปัจจัยทางสังคม เช่น ความเป็นเมือง การย้ายถิ่นของบุตรหลาน ทำให้รูปแบบการอยู่อาศัยเปลี่ยนแปลงไป รวมทั้งบทบาทของครอบครัวในการดูแลผู้สูงอายุลดลง



รูป 1: ผู้สูงอายุที่อยู่ตามลำพังกับคู่สมรสที่เป็นผู้สูงอายุ  
ที่มา: <https://www.freepik.com> (Premium)  
สืบค้นเมื่อ 17 มกราคม 2568

ปัญหาที่ครัวเรือนผู้สูงอายุต้องเผชิญมีหลายอย่าง โดยเฉพาะเมื่อสมาชิกครอบครัวเข้าสู่วัยสูงอายุที่ร่างกายเสื่อมสภาพไปตามวัยที่สูงขึ้น ความสามารถทางกายภาพลดลง และมีความเสี่ยงต่อการเป็นโรคเรื้อรังต่างๆ การไปรับบริการด้านสุขภาพจึงเป็นสิ่งจำเป็น ซึ่งงานวิจัยของสถาบันวิจัยประชากรและสังคมพบว่า ปัญหาของการไปรับบริการสุขภาพของผู้สูงอายุในครัวเรือนผู้สูงอายุมีความแตกต่างกัน โดยผู้สูงอายุที่อาศัยอยู่ตามลำพังไม่มีผู้พาไปรับการรักษา ในขณะที่ผู้สูงอายุที่อยู่ตามลำพังกับคู่สมรสไม่มีเวลาไปรับการรักษา<sup>2</sup>

นอกจากนี้ หากผู้สูงอายุต้องดูแลตนเองโดยไม่มีผู้ช่วย หรือไม่สามารถจ้างผู้ดูแล ผู้ที่ทำหน้าที่ดูแลซึ่งก็เป็นผู้สูงอายุเช่นกัน จะต้องทำงานหนักโดยเฉพาะถ้าต้องดูแลผู้สูงอายุที่เจ็บป่วย และจะยิ่งหนักมากยิ่งขึ้น ถ้าต้องดูแลผู้สูงอายุติดเตียงที่ต้องการการดูแลมากกว่าการเจ็บป่วยที่สามารถรักษาตามอาการ ภาระที่หนักอึ้งนี้อาจส่งผลต่อความเหนื่อยและความอ่อนล้า ซึ่งจะส่งผลต่อสุขภาพกายและสุขภาพใจของผู้ดูแล เรื่องของค่าใช้จ่ายในการดูแลก็จะเป็นภาระที่ทับซ้อนอีกชั้นหนึ่ง สำหรับครัวเรือนผู้สูงอายุที่มีข้อจำกัดทางเศรษฐกิจ

ความช่วยเหลือจากหน่วยงานต่างๆ ทั้งในระดับกระทรวงท้องถิ่น และชุมชน เพื่อดูแลครัวเรือนผู้สูงอายุเป็นสิ่งจำเป็น โดยเฉพาะการให้การดูแลและการบริการทางด้านสุขภาพ ด้านชีวิตความเป็นอยู่ทั้งในชีวิตประจำวันและยามเจ็บป่วย และอาจต้องให้ความช่วยเหลือทางเศรษฐกิจในบางครอบครัว ทั้งนี้เพื่อให้ผู้สูงอายุที่ยังอาศัยอยู่ในถิ่นที่อยู่มีชีวิตอย่างมีคุณภาพชีวิตที่ดีและมีความสุข



รูป 2: ผู้สูงอายุอยู่ลำพังคนเดียว  
ที่มา: <https://www.freepik.com> (Premium)  
สืบค้นเมื่อ 17 มกราคม 2568

### เอกสารอ้างอิง

- สำนักงานสถิติแห่งชาติ. (2567). บทสรุปสำหรับผู้บริหารการสำรวจประชากรสูงอายุในประเทศไทย พ.ศ. 2567.
- ศุทธิดา ชวนวันและคนอื่น. (2565). การเข้าถึงบริการทางสังคมของประชากรในครัวเรือนก่อนวัยสูงอายุและผู้สูงอายุที่มีรูปแบบการอยู่อาศัยต่างกัน เพื่อนำไปสู่แนวทางการสนับสนุนการบริการที่เหมาะสม. นครปฐม: สถาบันวิจัยประชากรและสังคม มหาวิทยาลัยมหิดล.



แนะนำหนังสือ

“คู่มือหลักสูตรนโยบายและกลไกการป้องกันการคุกคามทางเพศในองค์กรสื่อ”



“สื่อทำงานเพื่อปกป้องสิทธิเสรีภาพของประชาชน แต่สื่อกลับถูกละเมิดสิทธิเสรีภาพ หรือนี้คือภัยเงียบขององค์กรสื่อ”

เมื่อปี ค.ศ. 2012 องค์การการศึกษา วิทยาศาสตร์และวัฒนธรรมแห่งสหประชาชาติ (United Nations Educational, Scientific and Cultural Organization) หรือ ยูเนสโก (UNESCO) จัดทำตัวชี้วัดความอ่อนไหวสำหรับสื่อเกี่ยวกับเพศสภาพ (Gender-Sensitive Indicators for Media: GSIM) เพื่อพัฒนาตัวชี้วัดด้านสภาพแวดล้อมการทำงานที่ปลอดภัยสำหรับผู้หญิงและผู้ชายตามหลักการความอ่อนไหวทางเพศสภาพในงานสื่อมวลชน ที่ระบุตัวชี้วัดด้านการป้องกันการคุกคามทางเพศไว้อย่างชัดเจน มีการดำเนินการของระบบการป้องกัน การร้องเรียน การสนับสนุน และการเยียวยา ครอบคลุมประเด็นการล่วงละเมิดทางเพศและการกลั่นแกล้งในที่ทำงาน

หนังสือ “คู่มือหลักสูตรนโยบายและกลไกการป้องกันการคุกคามทางเพศในองค์กรสื่อ” จัดทำโดย คณะนิเทศศาสตร์ จุฬาลงกรณ์มหาวิทยาลัย ร่วมกับ สมาคมนักข่าวนักหนังสือพิมพ์แห่งประเทศไทย ภายใต้การสนับสนุนจาก International Programme for the Development of Communication (IPDC) และ UNESCO เป็นหนังสือที่รวบรวมองค์ความรู้ที่สำคัญสำหรับผู้ปฏิบัติงานในองค์กรสื่อที่ถูกคุกคามทางเพศ หลักสูตรนี้สร้างขึ้นจากการค้นคว้าและศึกษาผลกระทบที่องค์กรสื่อจะได้รับ และผ่านการทดลองใช้ในการฝึกอบรมผู้สื่อข่าวและผู้บริหารสื่อในประเทศไทย เป็นการนำหลักการ GSIM มาประยุกต์ใช้ โดยมุ่งหวังให้เป็นอีกกลไกในการแก้ปัญหาการล่วงละเมิดทางเพศในองค์กรสื่อ มีเป้าหมายสร้างหลักสูตรและจัดฝึกอบรมให้กับผู้สื่อข่าวและผู้บริหารสื่อ รวมทั้งมีแนวทางการจัดทำนโยบายและสร้างกลไกการป้องกันการคุกคามทางเพศในองค์กรสื่อ ให้ตระหนักถึงการคุ้มครองสิทธิทางเพศของพนักงานในองค์กร

เนื้อหาของหลักสูตรเริ่มต้นด้วยการทำความเข้าใจนิยาม ความหมาย รูปแบบ และมาายาคติ ของการคุกคามทางเพศ รวมทั้งการนำเสนอกรณีศึกษาการคุกคามทางเพศในองค์กรสื่อ เพื่อให้มองเห็น

ภาพผลกระทบของผู้ถูกระทำ สิทธิของผู้เสียหายในฐานะผู้ปฏิบัติงานสื่อ และนโยบาย กฎหมาย แนวปฏิบัติในการป้องกันการคุกคามทางเพศ เพื่อนำไปสู่การประยุกต์ใช้พัฒนา นโยบาย แนวปฏิบัติ และสร้างกลไกการป้องกันการคุกคามทางเพศในองค์กรสื่อของไทย

การคุกคามทางเพศในที่ทำงานและกรณีศึกษาจากองค์กรสื่อ: นิยาม รูปแบบ และมาายาคติ ความปลอดภัยในการทำงานถือเป็นสิทธิขั้นพื้นฐานที่พนักงานทุกคนควรได้รับ แต่บางครั้งสถานที่ทำงานกลายเป็นพื้นที่ที่ไม่ปลอดภัยจากการคุกคามทางเพศ ประเด็นสำคัญของการป้องกันการคุกคามทางเพศในองค์กร คือ ความเข้าใจที่ตรงกันว่าการคุกคามทางเพศ เป็นการถูกระทำทั้งทางวาจา สายตา ร่างกาย หรือพฤติกรรมอื่นใดที่ทำให้รู้สึกไม่ปลอดภัยทางเพศ การคุกคามทางเพศในที่ทำงานมีเรื่องการแสวงหาผลประโยชน์จากตำแหน่งหน้าที่การงานเข้ามาเกี่ยวข้อง มักเป็นการกระทำของผู้มีอำนาจทำกับผู้อย่างน้อยอำนาจ แม้อีกฝ่ายยินยอมหรือภาวะจำยอมก็ตาม สำหรับประเทศไทยยังไม่มีกฎหมายนิยามด้านความปลอดภัยจากความรุนแรงทางเพศที่ชัดเจน เมื่อเกิดเหตุขึ้นจะใช้วิธีการตั้งกรรมการเฉพาะกิจพิจารณาเป็นรายกรณี การลงโทษหากกระทำรุนแรงจะให้พ้นสภาพพนักงานและส่งดำเนินคดี การเยียวยาผู้เสียหายยังไม่มีมาตรการที่ชัดเจน จึงควรสร้างความตระหนักถึงผลกระทบที่เกิดขึ้นว่า ไม่ใช่ปัญหาส่วนตัวอีกต่อไป แต่ส่งผลกระทบต่อผลผลิตและบรรยากาศการทำงานที่ไม่ปลอดภัย และองค์กรขาดความน่าเชื่อถือ

สิทธิของพนักงานและแนวปฏิบัติการจัดการปัญหาการคุกคามทางเพศในองค์กรสื่อ ด้วยยังไม่มียุทธศาสตร์ป้องกันที่ชัดเจนส่งผลให้ผู้ถูกคุกคามไม่กล้าร้องเรียนหรือหาความยุติธรรมและขาดความเข้าใจในสิทธิทางร่างกาย จึงควรต้องสร้างความตระหนักเรื่องสิทธิและกระบวนการคุ้มครองที่เป็นธรรมในองค์กรสื่อ นอกจากนี้ องค์กรสื่อควรกำหนดนโยบายที่ชัดเจนและครอบคลุม มีการสื่อสารฝึกอบรมอย่างต่อเนื่อง จัดช่องทางการรายงานที่เข้าถึงง่าย มีผู้ให้คำปรึกษาและช่วยเหลือทางกฎหมาย ทบทวนและติดตามนโยบายอย่างสม่ำเสมอให้กับคนที่ทำงานสื่อ

แนวปฏิบัติสำหรับองค์กรสื่อในการกำหนดนโยบายและกลไกในการป้องกันการคุกคามทางเพศ เน้นการสร้างสภาพแวดล้อมการทำงานที่ปลอดภัยและเคารพต่อกัน ด้วยการมีนโยบาย เสริมสร้างความตระหนักผู้ผ่านการฝึกอบรมเพื่อให้พนักงานรู้สึกมั่นใจในการเข้าถึงความช่วยเหลือ การดูแลทางจิตใจ ทางกฎหมายและลดความเสี่ยงโดนตีตรา สร้างวัฒนธรรมองค์กรที่เท่าเทียม

กระบวนการเรียนรู้นโยบายและกลไกการป้องกันการคุกคามทางเพศในองค์กรสื่อ เป็นตัวอย่างกระบวนการเรียนรู้และกิจกรรมการเรียนรู้ มุ่งที่เนื้อหาให้มีความเข้าใจ มีแนวปฏิบัติสำหรับผู้ปฏิบัติงานในการป้องกันปัญหาการคุกคามทางเพศในองค์กรสื่อ และแนวปฏิบัติสำหรับองค์กรสื่อในการกำหนดนโยบายและกลไกในการป้องกันการคุกคามทางเพศ

ที่มา: ชนตติ ทินนาม, โกลุม โอมพรวิวัฒน์ และรัตนดา ด้วยดี. (2567). คู่มือหลักสูตรนโยบายและกลไกการป้องกันการคุกคามทางเพศในองค์กรสื่อ. กรุงเทพฯ: คณะนิเทศศาสตร์ จุฬาลงกรณ์มหาวิทยาลัย.



เมื่อวันที่ 15 มกราคม 2568 สถาบันวิจัยประชากรและสังคม มหาวิทยาลัยมหิดล ได้จัดแถลงข่าว “**สถานการณ์ประชากรของประเทศไทย ปี 2567**” โดย รองศาสตราจารย์ ดร.เฉลิมพล แจ่มจันทร์ ผู้อำนวยการสถาบันวิจัยประชากรและสังคม ณ ห้องประชุมประชาสังคมมอดุฒพัฒนา สถาบันวิจัยประชากรและสังคม เพื่อนำเสนอสถานการณ์ประชากรของประเทศไทย ปี 2567 และผลสำรวจในประเด็นเด็กเกิดน้อยและสังคมสูงอายุจากผู้ตอบแบบสำรวจทั้งสิ้น 1,042 คน ให้สังคมตระหนักและเตรียมพร้อมรับมือต่อการเปลี่ยนแปลงทางประชากร อันจะนำไปสู่การกำหนดนโยบายหรือมาตรการรองรับกับสถานการณ์ต่อไป



รูป: การแถลงข่าว “สถานการณ์ประชากรของประเทศไทย ปี 2567”

การสำรวจดังกล่าว ได้สอบถามความคิดเห็นประเด็นด้านประชากรและสังคมที่สำคัญ ประกอบด้วย ความสุขของประชากรไทย จำนวนเด็กเกิดน้อย นโยบายส่งเสริมการมีบุตร การตัดสินใจมีบุตร เงินอุดหนุนการมีบุตร การสูงวัยในถิ่นที่อยู่ (aging in place) การเตรียมตัวเรื่องสุขภาพในการเข้าสู่วัยสูงอายุ การวางแผนหรือเตรียมความพร้อมสำหรับอนาคตเมื่อเป็นผู้สูงอายุ การทำพินัยกรรมชีวิต (living will) การปรับนิยามผู้สูงอายุจาก 60 ปีเป็น 65 ปี และนโยบายทางเลือกเพื่อขยายอายุเกษียณการทำงานเพิ่มขึ้นเป็น 65 ปี ปัญหาการขาดแคลนแรงงาน และการย้ายถิ่นทดแทนหรือการนำเข้าแรงงาน (replacement migration)

การจัดแถลงข่าวฯ มีผู้สนใจและเข้าร่วมรับฟังการแถลงข่าวฯ ในห้องประชุม 68 ท่าน ประกอบด้วย นักวิชาการ นักวิจัย นักศึกษา ประชาชนทั่วไป และสื่อมวลชน นอกจากนี้ยังมีผู้เข้าร่วมงานแถลงข่าวนี้ผ่าน Facebook ของสถาบันฯ จำนวน 49 บัญชี และผ่านแอปพลิเคชัน ZOOM จำนวน 56 บัญชี

สามารถรับฟังการแถลงข่าวย้อนหลังได้ที่ <https://www.facebook.com/share/v/15b7mX2nb/>

และ Download สรุปรายงานสถานการณ์ประชากรของประเทศไทย ปี 2567 ประกอบการแถลงข่าวได้ที่ QR Code



## การสูงวัยในถิ่นที่อยู่ด้วยบริการด้านสุขภาพ และนวัตกรรมทางสังคมของหลายภาคส่วน



www.ipsr.mahidol.ac.th

การสูงวัยในถิ่นที่อยู่ (aging in place) คือการสร้างสภาพแวดล้อมที่เหมาะสม เพื่อให้ผู้สูงอายุสามารถใช้ชีวิตในบ้านและชุมชนเดิมได้อย่างมีคุณภาพชีวิตที่ดี ไม่ว่าจะเป็นการปรับปรุง ซ่อมแซมที่อยู่อาศัย บริการสุขภาพที่เข้าถึงได้ง่าย หรือกิจกรรมทางสังคมที่เสริมสร้างความสุข ความพร้อมของการมีบริการด้านสุขภาพ และนวัตกรรมทางสังคมสำหรับผู้สูงอายุที่ยังมีพลัง (ติดบ้าน ติดสังคม) และผู้สูงอายุที่ต้องการดูแลเป็นพิเศษ (ติดเตียง) จะช่วยให้ผู้สูงอายุสามารถใช้ชีวิตอย่างอิสระในบ้านและชุมชนที่คุ้นเคยได้ โดยมีองค์ประกอบที่จะสนับสนุนให้ผู้สูงอายุมีคุณภาพชีวิตที่ดีในถิ่นที่อยู่ ได้แก่ 1) สถานที่ เทคโนโลยี และสภาพแวดล้อม 2) บริการสุขภาพและการดูแลระยะยาว

และ 3) บริการการดูแลทางสังคม

เขียนโดย:

จกจิตรต์ ฤทธิรงค์, สุรนต์ อธิสสิทธิ์

กัญญา อภิพรชัยสกุล, กมลชนก ชำสุวรรณ และนนทวัชร แสงลออ



## บราซิลครองแชมป์: ประเทศที่มีคนอายุยืนยาวที่สุดในโลกทั้งหญิงและชาย

ประเทศบราซิล เป็นอีกหนึ่งประเทศที่น่าจับตามอง เพราะเป็นประเทศที่ครองแชมป์คนมีอายุยืนยาวที่สุดในโลกทั้งหญิงและชาย ในปัจจุบันกินเนสส์บุ๊กได้บันทึกสถิติโลกไว้ว่า ศตวรรษิกชนที่มีอายุยืนยาวที่สุดที่ยังมีชีวิตอยู่ในปัจจุบัน คือ คุณยายทวดอิน่าห์ คานาบาร์โร ลูคัส (Inah Canabarro Lucas) ในวัย 116 ปี ท่านเกิดวันที่ 8 มิถุนายน 1908 ซึ่งครองแชมป์ผู้ที่มีอายุยืนยาวที่สุดในโลกตั้งแต่วันที่ 29 ธันวาคม 2024 สำหรับผู้ชายที่มีอายุยืนยาวที่สุดที่ยังมีชีวิตอยู่ คือ คุณตาทวดโจเอา มารินโญ เนโต (Joao Marinho Neto) ในวัย 112 ปี ซึ่งเป็นชาวบราซิลเช่นกัน

คุณยายทวดลูคัสเป็นแม่ชีคนที่สอง ที่มีอายุยืนยาวที่สุดในโลก ชื่นชอบและหลงใหลในกีฬาฟุตบอลเป็นชีวิตจิตใจ เมื่อตอนเด็กแม่ชีลูคัสเป็นเด็กที่มีรูปร่างที่ผอมมาก จนหลายคนในชุมชนไม่คิดว่าแม่ชีจะอยู่รอด จนเป็นผู้ใหญ่และมีอายุยืนยาวที่สุดในโลกสำหรับชีวิตการทำงานของแม่ชีลูคัสนั้น ท่านเคยเป็นคุณครูอนุบาลในโรงเรียนซานตาเทเรซาเดอจีซัส และเมื่อมีอายุ 26 ปี ในวันที่ 27 กรกฎาคม 1934 ได้ปฏิญาณตนเป็นแม่ชีอย่างเป็นทางการ แม่ชีลูคัสก็รับหน้าที่เป็นครูด้วยจึงต้องเดินทางไปหลายพื้นที่ทั้งในอูรุกวัยและบราซิลเป็นเวลาหลายทศวรรษ จนในที่สุดปี 1980 แม่ชีลูคัสก็ได้ย้ายกลับมาอยู่ที่เมืองปอร์โตอาเลเกเร (Porto Alegre) ซึ่งอยู่ทางตอนใต้ของบราซิล และได้เกษียณอายุในปี 1995 ปัจจุบันแม่ชีลูคัสอาศัยอยู่ที่บ้านพักคนชราในเมืองนี้



รูป 1: คุณยายทวดอิน่าห์ คานาบาร์โร ลูคัส ในวัยสาว

ที่มา: <https://www.guinnessworldrecords.com/news/2025/1/oldest-nun-inah-canabarro-lucas-who-was-blessed-by-the-pope-becomes-worlds-oldest-person> สืบค้นเมื่อ 9 มกราคม 2568

Longevi Quest องค์กรที่ติดตามผู้มีอายุยืนยาวกว่าร้อยละ 100 ได้สอบถามเคล็ดลับที่ทำให้คุณยายทวดลูคัสมีอายุยืนยาวจนถึงทุกวันนี้ แม่ชีลูคัสได้ตอบว่า “ฉันยังสาว มีความสดใส และเป็นมิตร ซึ่งล้วนเป็นคุณสมบัติที่ดีและน่าชื่นชมที่พวกคุณก็มีเหมือนกัน”<sup>1</sup>

สำหรับคุณตาทวดโจเอา ท่านเกิดเมื่อวันที่ 5 ตุลาคม 1912 ในเมืองมารังกัวเป จังหวัดเซอารา ประเทศบราซิล ท่านเกิดในครอบครัวชาวนา และช่วยพ่อทำไร่ตั้งแต่อายุได้ 4 ขวบ คุณตาทวดได้เดินตามรอยการทำฟาร์มจากพ่อ โดยทำไร่ข้าวโพด

และถั่ว รวมถึงเลี้ยงวัว แพะ หมู และไก่ด้วย คุณตาทวดโจเอามีลูกที่ยังมีชีวิตอยู่ 6 คน หลาน 22 คน เหลน 15 คน และโหลน 3 คน สำหรับเคล็ดลับของการเป็นศตวรรษิกชนคนร้อยปีของคุณตาทวดโจเอา นั่นคือ “การได้อยู่ท่ามกลางคนดีๆ และอยู่ใกล้ชีวิตคนที่เขารัก”



รูป 2: คุณตาทวดโจเอา มารินโญ เนโต ผู้ชายที่มีอายุยืนยาวที่สุดที่ยังมีชีวิตอยู่ในวัย 112 ปี

ที่มา: <https://www.guinnessworldrecords.com/news/2024/11/worlds-oldest-man-confirmed-as-brazils-joao-marinho-neto-aged-112> สืบค้นเมื่อ 9 มกราคม 2568

ข้อมูลจากสหประชาชาติระบุว่า บราซิลได้เข้าสู่ “สังคมสูงวัย” แล้ว โดยประชากรที่มีอายุ 65 ปีขึ้นไปมีสัดส่วนประมาณร้อยละ 11 ของประชากรทั้งหมด แม้ว่าบราซิลจะเป็นประเทศที่ไม่ได้เป็นสังคมสูงวัยอย่างเต็มตัว แต่ก็แสดงให้เห็นว่าบราซิลกำลังก้าวเข้าสู่ช่วงการเปลี่ยนแปลงทางประชากรที่สำคัญ โดยเฉพาะอย่างยิ่งในเรื่องของการมีอายุยืนยาวของประชากร ในปี 2024 บราซิลมีจำนวนศตวรรษิกชนประมาณ 2,600 คน คิดเป็นร้อยละ 0.0012 ของประชากรทั้งหมด ซึ่งแม้ดูเหมือนเป็นจำนวนที่ไม่มากนักเมื่อเทียบกับประชากรทั้งหมดของประเทศ แต่ก็มีผลสำคัญในแง่ของการศึกษาเรื่องการมีอายุยืน สิ่งที่น่าสนใจคือ การมีประชากรที่มีอายุยืนยาวสะท้อนให้เห็นถึงปัจจัยหลายประการ เช่น การพัฒนาด้านสุขภาพ การเข้าถึงการรักษาพยาบาล และวิถีชีวิตของคนในประเทศ ขณะเดียวกันก็เป็นสัญญาณให้รัฐบาลและหน่วยงานต่างๆ ต้องเตรียมตัวรับมือกับความท้าทายทางด้านเศรษฐกิจและสังคม เช่น การจัดสวัสดิการสำหรับผู้สูงอายุ การดูแลสุขภาพระยะยาว และการส่งเสริมคุณภาพชีวิตของประชากรสูงวัยในอนาคต

### เอกสารอ้างอิง

1. The Associated Press. (2025). A soccer-loving nun from Brazil tops list of world's oldest living person at nearly 117. Retrieved from <https://apnews.com/article/brazil-nun-oldest-person-world-9428ea98d6d2ac0e234a4390404990b>. สืบค้นเมื่อ 9 มกราคม 2568



# เปิด 5 สัญชาติ นักท่องเที่ยวทำเงินให้ไทย ระหว่างปี 2552-2565

จากสถิติด้านการท่องเที่ยวของกระทรวงการท่องเที่ยวและกีฬา<sup>1</sup> มีข้อสังเกตที่น่าสนใจจาก 5 อันดับรายได้จากนักท่องเที่ยวชาวต่างชาติ ระหว่างปี 2552-2565 ที่แสดงในตารางด้านล่าง

ตาราง: 5 อันดับรายได้จากนักท่องเที่ยวชาวต่างชาติระหว่างปี 2552-2565

หน่วย : ล้านบาท

	2552	2553	2554	2555	2556	2557	2558	2559	2560	2561	2562	2563	2564	2565
อันดับ 1	42,938.43	60,090.76	60,090.76	105,943.91	188,912.67	200,658.69	388,694.10	456,183.67	520,722.39	522,264.78	531,576.65	69,719.61	9,162.82	34,530.25
อันดับ 2	35,542.25	44,139.40	58,001.85	84,840.06	122,501.98	112,699.95	86,254.70	89,313.76	102,657.51	105,028.29	107,457.97	34,612.77	8,880.51	30,068.35
อันดับ 3	32,888.86	38,734.33	51,841.10	63,360.70	70,068.56	61,121.31	68,678.73	81,635.39	95,410.08	104,525.81	102,895.03	17,492.99	8,569.76	29,856.41
อันดับ 4	31,366.20	38,090.25	49,794.77	55,359.78	64,550.97	61,041.80	66,579.60	72,638.62	75,506.73	80,420.36	80,039.88	15,478.36	5,897.02	26,392.53
อันดับ 5	29,699.35	34,367.10	49,723.09	49,760.13	59,913.68	60,949.51	56,847.18	67,148.06	73,992.49	79,070.59	76,819.24	15,044.15	5,849.02	25,923.13
รวมทุกสัญชาติ	510,255.05	592,794.09	776,217.20	983,928.36	1,207,145.82	1,172,798.17	1,457,150.28	1,633,497.55	1,831,104.99	1,876,136.90	1,911,807.95	355,367.43	98,086.35	481,671.29

หมายเหตุ: = เกาหลี = จีน = ญี่ปุ่น = ฝรั่งเศส = มาเลเซีย = เยอรมัน = รัสเซีย = ออสเตรเลีย = อังกฤษ = อินเดีย = อเมริกา

ที่มา: ผู้เขียนรวบรวมข้อมูลจากกระทรวงการท่องเที่ยวและกีฬา<sup>1</sup>

## จีน และรัสเซียเพื่อนที่ไม่เคยหายหน้า

กว่า 10 ปี ระหว่างปี 2555-2564 นักท่องเที่ยวจีนเดินทางมาเที่ยวไทยสูงเป็นอันดับ 1 และมาอย่างต่อเนื่อง เคยสร้างรายได้สูงกว่าห้าแสนล้านบาท ขณะที่รัสเซียสร้างรายได้ให้กับไทยติด 5 อันดับแรกเกือบทุกปี แม้ไม่หรือหว่าเท่ากับนักท่องเที่ยวจีน แต่ก็มีควมสม่ำเสมอตลอดมา

แม้ว่านักท่องเที่ยวจีนจะสร้างรายได้ให้กับไทยเป็นจำนวนมาก แต่จำเป็นที่จะต้องมีการควบคุมการนำเข้าเที่ยวที่ไม่ก่อให้เกิดรายได้ให้แก่ผู้ประกอบการไทยที่เรียกว่า ทัวร์ศูนย์เหรียญ (Zero Dollar Tours) หรือการนำเข้าเที่ยวโดยตั้งราคาค่าเที่ยวต่ำ ผ่านการกำหนดโปรแกรมท่องเที่ยวที่อุดหนุนธุรกิจของนักลงทุนสัญชาติเดียวกันกับนักท่องเที่ยวสัญชาตินั้น ทำให้เกิดสถานะ (นักท่องเที่ยว) จีนกิน (นักท่องเที่ยว) จีนใช้ (ผู้ประกอบการ) จีนเจริญ

ส่วนนักท่องเที่ยวรัสเซีย จำเป็นต้องมีมาตรการจัดการกับนักธุรกิจที่ไม่ยิ่งหย่อนไปกว่าชาวจีน ถึงแม้ว่าจะไม่ค่อยมีข่าวเรื่องทัวร์ศูนย์เหรียญ แต่ในพื้นที่ท่องเที่ยวที่มีชื่อเสียงทั้งพัทยาและภูเก็ต ต่างก็มีชุมชนธุรกิจของชาวรัสเซียให้เห็นอย่างเด่นชัด<sup>2</sup>

## ญี่ปุ่น และเกาหลี มาเที่ยวไทยมาก แต่ไม่ได้ใช้จ่ายมากอย่างที่เคยคิด

จากสถิตินักท่องเที่ยวระหว่างปี 2554-2562 นักท่องเที่ยวญี่ปุ่นและเกาหลี มีการเดินทางมาเที่ยวไทยสูงเกิน 1 ล้านคนต่อปี<sup>3</sup> แต่กลับสร้างรายได้ไม่ติด 5 อันดับแรกดังที่ควรจะมีสักวันหนึ่ง แสดงถึงการใช้จ่ายทางการท่องเที่ยวเฉลี่ยต่อคนไม่สูงมากนัก ทำให้รายได้รวมไม่สูงตาม เมื่อเทียบกับนักท่องเที่ยวสัญชาติอื่นที่มีจำนวนการเดินทางเข้ามาท่องเที่ยวไทยน้อยกว่า แต่กลับมีการใช้จ่ายเฉลี่ยต่อคนสูงกว่า

## 3 (อังกฤษ ออสเตรเลีย อเมริกา) ตัวอย่างนักท่องเที่ยวใช้จ่ายสูงที่น่าสนใจ

หากพิจารณารายได้จากการท่องเที่ยวระหว่างปี 2552-2565 จะพบว่า นักท่องเที่ยวอังกฤษ ออสเตรเลีย และอเมริกา มีการใช้จ่ายเฉลี่ยต่อคนสูงเมื่อเทียบกับจำนวนนักท่องเที่ยวที่เดินทางเข้ามาয়ประเทศไทย หากจงใจให้นักท่องเที่ยวทั้ง 3 สัญชาติเข้ามาเมืองไทยให้มากขึ้นกว่าเดิมได้ จะมีแนวโน้มทำให้รายได้จากการท่องเที่ยวของไทยเพิ่มสูงขึ้นกว่าเดิม

## จะเลือกนักท่องเที่ยวโดยเน้นที่จำนวนหรือรายได้ดี

หลายปีที่ผ่านมาความพยายามเพิ่มจำนวนนักท่องเที่ยวที่มีการใช้จ่ายสูงให้มากขึ้น แต่จากตารางข้างต้น สะท้อนให้เห็นว่าการเปลี่ยนกลุ่มเป้าหมายทางการตลาด จำเป็นต้องขังใจในการกำหนดนโยบายที่แตกต่างกันให้สมดุล เช่น ชาติที่มากไทยมาก จำต้องเลือกใช้มาตรการเชิงการป้องกัน ขณะที่นักท่องเที่ยวที่ใช้จ่ายสูงต้องเลือกใช้มาตรการจูงใจที่ชักจูงให้เพิ่มจำนวนการเดินทางให้มากขึ้นแทน

การมุ่งกลุ่มเป้าหมายทางการตลาดที่โน้มไปในทางใดทางหนึ่งเป็นการเฉพาะ อาจไม่สอดคล้องกับสภาพการณ์ที่เกิดขึ้น ทั้งพื้นฐานทางการท่องเที่ยวของไทย ภูมิรัฐศาสตร์ระหว่างประเทศ และพฤติกรรมนักท่องเที่ยว จึงจำเป็นต้องทำวิจัยเชิงลึกในประเทศเป้าหมายให้ละเอียดที่สุด เพื่อกำหนดนโยบายที่เกี่ยวข้องได้อย่างแม่นยำมากขึ้น

### เอกสารอ้างอิง

- กระทรวงการท่องเที่ยวและกีฬา. (2568). สถิตินักท่องเที่ยว. <https://www.mots.go.th/news/category/411> สืบค้นเมื่อ 9 มกราคม 2568
- สักกรินทร์ นิยมศิลป์. (2567). ภูมิรัฐศาสตร์โลกกับกระแสนายย้ายถิ่นเข้าไทย. จดหมายข่าวประชากรและการพัฒนา. 45(2): 1-2.
- นันทวัชร แสงล่อ. (2567). เติลยหลังก่อนทยานไปข้างหน้ากับการท่องเที่ยวไทย. The Prachakorn: 29 ตุลาคม 2567.

# ข่าวสาร

21 พ.ย. 67 - 20 ม.ค. 68

\* 14 พ.ย. 67 อ. ดร.เซอร์เกย์ รียาซานเซฟ นำเสนอผลงานและร่วมประชุม Enhancing Migration Management and Governance for Displaced Afghans in Central Asia จัดโดย The International Organization for Migration (IOM) ณ ประเทศคาซัคสถาน \* 18-19, 23-24, 28-29 พ.ย. 67 และ 2-3, 11-12, 12-13 ธ.ค. 67 ทีมทุนเสริมการขับเคลื่อนงาน Thailand Zero Dropout และพัฒนากลไกและระบบฐานข้อมูลเพื่อสนับสนุนการจัดการศึกษาเชิงพื้นที่ (ทีมส่งยิ้ม) ร่วมกับกองทุนเพื่อความเสมอภาคทางการศึกษา (กสศ.) สำนักงานศึกษาธิการจังหวัดพะเยา ลำปาง สุราษฎร์ธานี ขอนแก่น นครราชสีมา และราชบุรี จัดอบรม “การใช้งานระบบสารสนเทศ Thailand Zero Dropout” เพื่อให้ผู้เข้าอบรมมีความเข้าใจระบบสารสนเทศ Thailand Zero Dropout สามารถใช้งานระบบฯ ถ่ายทอดและส่งต่อความรู้ให้กับคณะทำงานจังหวัดที่เกี่ยวข้องได้ \* 20 พ.ย. 67 รศ. ดร.เฉลิมพล แจ่มจันทร์ ผู้อำนวยการสถาบันฯ ร่วมอภิปรายเกี่ยวกับสถานการณ์ความท้าทายและโอกาสจากการเปลี่ยนแปลงโครงสร้างประชากรของประเทศไทย ในการประชุม “Technical Consultative Meeting on Demographic Shift, Impact and Implications to the Future of Thailand” จัดโดย กองทุนประชากรแห่งสหประชาชาติ ประจำประเทศไทย ณ โรงแรมเซ็นทาราแกรนด์ แอทเซ็นทรัลเวิลด์ **รูป 1** \* 21 พ.ย. 67 รศ. ดร.เฉลิมพล แจ่มจันทร์ และคณะ ลงพื้นที่โรงเรียนในเขตอำเภอพุทธมณฑล จำนวน 7 โรงเรียน เพื่อมอบทุนการศึกษาแก่นักเรียน และมอบอุปกรณ์การศึกษาให้แก่โรงเรียน เนื่องในวาระครบรอบ 53 ปี สถาบันวิจัยประชากรและสังคม **รูป 2** \* 21 พ.ย. 67 รศ. ดร.ศิริพันธ์ กิตติสุขสถิต และ อ. ดร.นุชราภรณ์ เลี้ยงรื่นรมย์ ร่วมแลกเปลี่ยนการดำเนินงานด้านส่งเสริมสุขภาพ และการพัฒนาอย่างยั่งยืนของมหาวิทยาลัยมหิดล ณ สถาบันพัฒนาสุขภาพอาเซียน ม.มหิดล \* 25 พ.ย. 67 รศ. ดร.ศิริพันธ์ กิตติสุขสถิต และ รศ. ดร.จรัลพร ให้อย่าง เป็นวิทยากรในการอบรม “การสำรวจคุณภาพชีวิต ความสุข พฤติกรรมสุขภาพ และความผูกพันองค์กร” เพื่อสร้างเสริมองค์กรแห่งความสุขด้วยเครื่องมือ HAPPINOMETER ให้กับกรมวิทยาศาสตร์บริการ กระทรวงการอุดมศึกษา วิทยาศาสตร์ วิจัยและนวัตกรรม กรมวิทยาศาสตร์บริการ \* 27-30 พ.ย. 67 สถาบันฯ ในฐานะเลขานุการของสมาคมนักประชากรแห่งเอเชีย (Asian Population Association: APA) ร่วมกับ Central Department of Population Studies, Tribhuvan University จัดการประชุม 6<sup>th</sup> APA Conference 2024 ณ เมืองการุณมาณฑุ ประเทศเนปาล **รูป 3** \* 29 พ.ย. 67 รศ. ดร.จงจิตต์ ฤทธิรงค์ และ รศ. ดร.ศุทธิดา ชวนวัน นำเสนองานวิจัย และเป็นวิทยากรในการประชุม “สานพลังวิชาการสู่งานขับเคลื่อนนโยบายร่วมสร้างสังคมสูงวัยให้มีสุขภาพอย่างยั่งยืน” ในงานเปิดคลังความรู้ มส. พล. และ สสส. ประจำปี 2567 ณ ศูนย์ราชการและคอนเวนชันเซ็นเตอร์ \* 2 ธ.ค. 67 รศ. ดร.เฉลิมพล แจ่มจันทร์ รศ. ดร.มนสิการ กาญจนะจิตรา และทีมวิจัย ร่วมประชุมกับ สสส. เพื่อสรุปผลการศึกษาคัดเลือกดัชนีชี้วัดกลางสำหรับการกำกับติดตามและประเมินผลตามเป้าหมายเชิงยุทธศาสตร์ ระยะ 10 ปี (พ.ศ. 2565-2574) ของ สสส. ณ โรงแรมเบสท์เวสเทิร์น \* 2 ธ.ค. 67 สถาบันฯ ร่วมพิธีทำบุญตักบาตรเพื่อน้อมรำลึกในพระมหากรุณาธิคุณ พระบาทสมเด็จพระบรมชนกาธิเบศร มหาภูมิพลอดุลยเดชมหาราช บรมนาถบพิตร เนื่องในโอกาสวันคล้ายวันพระบรมราชสมภพ วันชาติ และวันพ่อแห่งชาติ 5 ธันวาคม 2568 ณ สำนักงานอธิการบดี ม.มหิดล \* 6 ธ.ค. 67 รศ. ดร.เฉลิมพล แจ่มจันทร์ รศ. ดร.ศิริพันธ์ กิตติสุขสถิต อ. ดร.นุชราภรณ์ เลี้ยงรื่นรมย์ และ รศ. ดร.จรัลพร ให้อย่าง นำเสนอความก้าวหน้าและหารือการดำเนินงาน Happy Mahidol University กับอธิการบดีมหาวิทยาลัยมหิดล ในการประชุมคณะกรรมการมหาวิทยาลัยมหิดลแห่งความสุข (Happy Mahidol University Board) ณ สถาบันฯ **รูป 4** \* 12 ธ.ค. 67 คณะกรรมการจริยธรรมการวิจัย จัดกิจกรรม IRB TALK ครั้งที่ 16 เรื่อง “จริยธรรมในการวิจัยเชิงคุณภาพ” โดยได้รับเกียรติจาก รศ. ดร.ชาย ไพริไลดา และ รศ. ดร.สิรินทรยา พูลเกิด เป็นวิทยากร \* 12-13 ธ.ค. 67 สถาบันฯ จัดกิจกรรมสานสัมพันธ์หลักสูตรประจำปีการศึกษา 2567 ณ บ้านไม้ชายเลน รีสอร์ท จ.สมุทรสงคราม **รูป 5** \* 16 ธ.ค. 67 รศ. ดร.ปิยวัฒน์ เกตุวงศา เป็นวิทยากรในการประชุมเชิงปฏิบัติการเพื่อพัฒนากลไกการขับเคลื่อนบูรณาการภาคีเครือข่ายเชิงนโยบายในการส่งเสริมกิจกรรมทางกายในหญิงตั้งครรภ์และหญิงหลังคลอด หัวข้อ “การพัฒนาการขับเคลื่อนบูรณาการภาคีเครือข่ายเชิงนโยบายในการส่งเสริมกิจกรรมทางกายในหญิงตั้งครรภ์และหญิงหลังคลอด” \* 16-20 ธ.ค. 67 ผศ. ดร.ดุสิตา พึ่งสำราญ อ. ดร. สรัญญา สุจริตพงศ์ และเจ้าหน้าที่ นำนักศึกษาศรีชมปาชา สาขาวิชาประชากรและสุขภาพทางเพศและอนามัยเจริญพันธุ์ (หลักสูตรนานาชาติ) เข้าศึกษาดูงานประจำปี ณ มูลนิธิบ้านศรีชุมพวาบาล โรงพยาบาลป่าตอง จ.ภูเก็ต

พันธกิจ: พัฒนาเครือข่ายเดิมให้เข้มแข็ง และแสวงหาพันธมิตรใหม่ ในระดับประเทศ และระดับสากล



รูป 1



รูป 2



รูป 3



รูป 4



รูป 5

\* 17-21 ธ.ค. 67 รศ. ดร.จงจิตต์ ฤทธิรงค์ และทีมวิจัย จัดประชุมเชิงปฏิบัติการคัดเลือกตัวชี้วัดระบบอาหารท้องถิ่น เพื่อนำร่องพื้นที่ต้นแบบชุมชนระบบอาหารยั่งยืน ร่วมกับคณะผู้บริหารและผู้ที่เกี่ยวข้องในการดำเนินงานเก็บข้อมูลตัวชี้วัดระบบอาหารท้องถิ่น ณ องค์การบริหารส่วนตำบลป่าตึง และเทศบาลตำบลป่าอ้อดอนชัย จ.เชียงใหม่ \* 18-19 ธ.ค. 67 สถาบันฯ โดย รศ. ดร.มนสิการ กาญจนะจิตรา รองผู้อำนวยการฝ่ายวิชาการ จัดอบรม “R2R Workshop Series-ก้าวไปด้วยกันกับงาน R2R” ครั้งที่ 2 “ก้าวต่อไป เขียนให้เป็น” ณ สถาบันฯ **รูป 6** \* 19 ธ.ค. 67 ศ. เกียรติคุณ ดร.อภิชาติ จำรัสฤทธิรงค์ บรรยายพิเศษหัวข้อ “ทางเลือกเชิงนโยบายในการจัดการประชากรในสังคมผู้สูงอายุของไทยความเป็นไปได้และสิ่งที่ต้องทำต่อ” และ รศ. ดร.ธีรพงศ์ สุกศรี ร่วมเสวนาหัวข้อ “มองไปข้างหน้า การโยกย้ายถิ่นเพื่อประโยชน์ชาติและสังคมไทย” ในการสัมมนาสาธารณะเนื่องในวันผู้อพยพย้ายถิ่นฐานสากลปี 2567 ณ จุฬาลงกรณ์มหาวิทยาลัย **รูป 7** \* 21 ธ.ค. 67 ผศ. ดร.ลักขรินทร์ นิยมศิลป์ เป็นวิทยากรประเด็นแรงงานโยกย้าย ในงานเสวนาฟังเสียงประเทศไทยเนื่องในวันผู้อพยพย้ายถิ่นฐานสากล ทางสถานีโทรทัศน์ไทยพีบีเอส **รูป 8** \* 23 ธ.ค. 67 รศ. ดร.เฉลิมพล แจ่มจันทร์ ร่วมอภิปรายประเด็น “ผลกระทบของผู้อพยพย้ายถิ่นฐานต่อเศรษฐกิจ-สังคมของไทย และความท้าทายสุขภาพและสุขภาพที่เป็นธรรม” ในงานเฉลิมฉลองวันผู้อพยพย้ายถิ่นฐานสากลปี 2567 จัดโดย คณะทำงานว่าด้วยสุขภาพผู้อพยพย้ายถิ่นฐาน (Migration Health sub-Working Group) ภายใต้เครือข่ายสหประชาชาติว่าด้วยการโยกย้ายถิ่นฐาน (United Nations Network on Migration: UNMN) ของประเทศไทย ณ จุฬาลงกรณ์มหาวิทยาลัย \* 25 ธ.ค. 67 รศ. ดร.มนสิการ กาญจนะจิตรา และ รศ. ดร.ภูเบศร์ สมุทรจักร ต้อนรับคณาจารย์และนักศึกษาหลักสูตรการแพทย์แผนไทยประยุกต์บัณฑิต ชั้นปีที่ 3 คณะแพทยศาสตร์ศิริราชพยาบาล เข้าศึกษาดูงานและฟังบรรยายเกี่ยวกับทักษะด้านวิจัยทั้งเชิงปริมาณและคุณภาพ ณ สถาบันฯ **รูป 9** \* 7 ม.ค. 68 รศ. ดร.เฉลิมพล แจ่มจันทร์ และ นายจรินทร์ อิวสวัสดิ์ ท้องถิ่นจังหวัดนครปฐม พร้อมด้วยนายกองค์การบริหารส่วนตำบล (อบต.) และนายกเทศมนตรีขององค์กรปกครองส่วนท้องถิ่น (อปท.) จำนวน 20 แห่ง ในพื้นที่ อ.เมือง อ.นครชัยศรี อ.สามพราน และ อ.พุทธมณฑล ได้ร่วมลงนามบันทึกความร่วมมือในการเสริมสร้างสมรรถนะบุคลากรของอปท. ณ สถาบันฯ **รูป 10** \* 9 ม.ค. 68 รศ. ดร.เฉลิมพล แจ่มจันทร์ คุณกัญญา อภิพรชัยสกุล และทีมวิจัย เข้าร่วมประชุมเชิงปฏิบัติการเพื่อรับฟังความคิดเห็นต่อ (ร่าง) รายงานการพัฒนาเด็กและเยาวชน ประจำปี 2566 เพื่อนำเสนอและอภิปราย (ร่าง) รายงานการพัฒนาเด็กและเยาวชน ประจำปี 2566 ณ กระทรวง พม. และออนไลน์ \* 10 ม.ค. 68 อ. ดร.นุชราภรณ์ เลี้ยงรื่นรมย์ รศ. ดร.มาร์ก เฟิลแคร์ และ อ. ดร. สพญ. สรัญญา สุจริตพงศ์ จัดการอบรม “Preparation for the Basic of R Workshop” ให้แก่นักศึกษา เพื่อให้มีความรู้ความเข้าใจขั้นพื้นฐานเกี่ยวกับสถิติและความสามารถในการใช้โปรแกรม R สำหรับการวิเคราะห์ข้อมูล ณ สถาบันฯ \* 14 ม.ค. 68 รศ. ดร.เฉลิมพล แจ่มจันทร์ ผศ. ดร.ดุสิตา พึ่งสำราญ รศ. ดร.ศิริพันธ์ กิตติสุขสถิต และ อ. ดร.นุชราภรณ์ เลี้ยงรื่นรมย์ ต้อนรับคณาจารย์จาก Faculty of Nursing and Public Health, Khesar Gyalpo University of Medical Sciences of Bhutan และคณะสาธารณสุขศาสตร์ ม.มหิดล เข้าศึกษาดูงานและฟังบรรยายหัวข้อ “Happy Model: HAPPINOMETER Project” ณ สถาบันฯ **รูป 11** \* 15 ม.ค. 68 สถาบันฯ จัดงานแถลงข่าวรายงานสถานการณ์ประชากรของประเทศไทย ปี 2567 และผลสำรวจสถานการณ์เด็กเกิดน้อยและสังคมสูงอายุ ณ สถาบันฯ และออนไลน์ \* 16 ม.ค. 68 รศ. ดร.ศุทธิดา ชวนวัน บรรยายพิเศษหัวข้อ Thai and Global Trends in Population, Demography and Impact on the Economy and Healthcare Systems ในการอบรมหลักสูตร Silvery Health Service Management รุ่นที่ 2 ประจำปี 2568 ให้กับงานโรงเรียนการบริหารงานโรงพยาบาล คณะแพทยศาสตร์โรงพยาบาลรามาธิบดี \* 17 ม.ค. 68 ศูนย์พัฒนาองค์ความรู้ด้านกิจกรรมทางกายประเทศไทย (ทีแพค) ร่วมกับ สสส. จัดประชุมสรุปข้อเรียนรู้และถอดบทเรียนเพื่อขยายผลนโยบาย ตามแนวคิดการส่งเสริมกิจกรรมทางกายในโรงเรียนแบบองค์รวม (Whole-of-School Approach to Physical Activity: WoSPA) ให้กับ 12 โรงเรียนต้นแบบ \* 17 ม.ค. 68 รศ. ดร.เฉลิมพล แจ่มจันทร์ และคณะผู้บริหาร ต้อนรับผู้อำนวยการสถาบันชีววิทยาศาสตร์โมเลกุล ม.มหิดล คณะผู้บริหาร และเจ้าหน้าที่ เพื่อประชุมหารือความร่วมมือด้านงานวิจัยข้ามศาสตร์ ณ สถาบันฯ



รูป 6



รูป 7



รูป 8



รูป 9



รูป 10

(สามารถติดตามรายละเอียดและข่าวสารเพิ่มเติมได้ที่ <https://ipsr.mahidol.ac.th/category/news-and-events/>)

สถาบันวิจัยประชากรและสังคม มหาวิทยาลัยมหิดล ต.ศาลายา อ.พุทธมณฑล จ.นครปฐม 73170 โทรศัพท์ 0-2441-0201 0-2441-9666 โทรสาร 0-2441-9333 E-mail: director@mahidol.ac.th Website: www.ipsr.mahidol.ac.th ที่ปรึกษา เฉลิมพล แจ่มจันทร์ ผู้อำนวยการสถาบันฯ บรรณาธิการ กาญจนา ตั้งชลทิพย์ นางนุช จินดารัตนาภรณ์ นายเยาว์ บุญเจริญ นนทวิชร์ แสงล่อ กองบรรณาธิการ กฤติภา ส่าอาจกิจ กัญญา อภิพรชัยสกุล กัญญาพัชร สุทธิเกษม กาญจนา เทียนฉาย เกียรตินิยม ชันดี จงจิตต์ ฤทธิรงค์ จรัณพร ให้อย่าง เฉลิมพล แจ่มจันทร์ พอดา บุญยศิริธนะ นิพนธ์ ดาราวุฒิมหาประภรณ์ นุชราภรณ์ เลี้ยงรื่นรมย์ ปราโมทย์ ประสาทกุล ปิยะวัฒน์ สวัสดิ์จิว ปัทมา ว่าที่พัฒน์วงศ์ มนสิการ กาญจนะจิตรา วรชัย ทองไทย วรัญญา อาศัยศาสน์ วิชาพร จารุเรืองไพศาล ศิริพันธ์ กิตติสุขสถิต ศุทธิดา ชวนวัน สิรินหยา พูลเกิด สุภณี ปริมเจริญ สุรีย์พร พันเพิ่ม สุขชาติ ทวีสิทธิ์ สุภรณ์ จรัสสิทธิ์ สักกรินทร์ นิยมศิลป์ อภิชาติ จำรัสฤทธิรงค์ อมรา สุนทรธาดา ฝ่ายศิลป์ จุฑารัตน์ ทรัพย์ยอดแก้ว ฝ่ายสมาชิก จีวรรณ หงษ์ทอง ติดต่อสอบถามโครงการเผยแพร่ข่าวสารและการศึกษาด้านประชากร โทรศัพท์ 0-2441-0201 ต่อ 100 หรือ 0-2441-9666