



มหาวิทยาลัยมหิดล
สถาบันวิจัยประชากรและสังคม



การพัฒนาแนวทางการดำเนินงานเพื่อให้เกิดการจัดการ ชุดข้อมูลทางสังคมและสุขภาพของประชาชน

รายเวต กรุงเทพมหานคร

ผลการสำรวจ

ธนบุรี





**การพัฒนาแนวทางการดำเนินงานเพื่อให้เกิดการจัดการ
ชุดข้อมูลทางสังคมและสุขภาพของประชาชน รายเขต
(เขตรอบุรี) กรุงเทพมหานคร**

ดำเนินการโดย

สถาบันวิจัยประชากรและสังคม มหาวิทยาลัยมหิดล

สุรียพร พันพั่ง

มาลี สันภูวรรณ

ตะวันชัย จิรประมุขพิทักษ์

ศรินันท์ กิตติสุขสถิต

วิภาพร จารุเรืองไพศาล

ณัฐนิชา ลอยฟ้า

วรรณิ หุตะแพทย

**ได้รับการสนับสนุนจากสำนักงานกองทุนสนับสนุนการสร้างเสริมสุขภาพ
(สสส.)**

การพัฒนาแนวทางการดำเนินงานเพื่อให้เกิดการจัดการ ชุดข้อมูลทางสังคมและสุขภาพของประชาชน รายเขต (เขตธนบุรี) กรุงเทพมหานคร

ข้อมูลทางบรรณานุกรม

การพัฒนาแนวทางการดำเนินงานเพื่อให้เกิดการจัดการชุดข้อมูลทางสังคมและสุขภาพของประชาชน รายเขต (เขตธนบุรี) กรุงเทพมหานคร / สุรีย์พร พันพื้ง ... [และคนอื่น ๆ] -- พิมพ์ครั้งที่ 1. -- นครปฐม : สถาบันวิจัยประชากรและสังคม มหาวิทยาลัยมหิดล ร่วมกับ สำนักงานกองทุนสนับสนุนการสร้างเสริมสุขภาพ, 2564.
(เอกสารทางวิชาการ/สถาบันวิจัยประชากรและสังคม มหาวิทยาลัยมหิดล ; หมายเลข 545)
ISBN (e-book) 978-616-443-564-3

1. ครั้วเรือน. 2. ครั้วเรือน – ไทย – กรุงเทพมหานคร. 3. ครั้วเรือน – ไทย – การสำรวจ. 4. ครั้วเรือน – ไทย – แ่งสังคม. 5. ครั้วเรือน – ไทย – แ่งเศรษฐกิจ. 6. ประชากร – สุขภาพและอนามัย. 7. สุขภาพและอนามัย. 8. ครั้วเรือน – ไทย (ภาคกลาง). I. สุรีย์พร พันพื้ง. II. มาลี สันภูววรรณ. III. ตะวันชัย จิตรประมุขพิทักษ์. IV. ศิริพันธ์ กิตติสุขสถิต. V. วิทยาพร จารุเรืองไพศาล. VI. ณีฐณิชา ลอยฟ้า. VII. วรณีย์ หุตะแพทย์. VIII. มหาวิทยาลัยมหิดล. สถาบันวิจัยประชากรและสังคม. IX. สำนักงานกองทุนสนับสนุนการสร้างเสริมสุขภาพ. X. ชื่อชุด.

HB887 ก493 2564

E-book 978-616-443-564-3

ปีที่พิมพ์ มิถุนายน 2564

สนับสนุนการจัดพิมพ์ สำนักงานกองทุนสนับสนุนการสร้างเสริมสุขภาพ (สสส.)
อาคารศูนย์เรียนรู้สุขภาวะ 99/8 ซอยงามดูพลี
แขวงทุ่งมกามข เขตสาทร กรุงเทพฯ 10120
โทรศัพท์ 02-343-1500 โทรสาร 02-343-1501
e-mail: info@thaihealth.or.th
Website: www.thaihealth.or.th

จัดทำโดย สถาบันวิจัยประชากรและสังคม มหาวิทยาลัยมหิดล
999 ถนนพุทธมณฑลสาย 4 ตำบลศาลายา อำเภอพุทธมณฑล
จังหวัดนครปฐม 73170
โทรศัพท์ 0-2441-0201-4 โทรสาร 0-2441-9333
Website: http://www.ipsr.mahidol.ac.th

สารบัญ

ความเป็นมาของโครงการ.....	1
ข้อค้นพบสำคัญ.....	2
ผลสำรวจครัวเรือนเขตธนบุรี	3
ประชากรในครัวเรือน	4
ลักษณะของกลุ่มประชากร.....	4
จำนวนสมาชิกครัวเรือน.....	5
ครัวเรือนที่มีสมาชิกมีชื่อหรือไม่มีชื่อในทะเบียนบ้าน.....	6
ครัวเรือนที่มีผู้สูงอายุ 60 ปีขึ้นไป	6
ครัวเรือนที่มีผู้ป่วยเรื้อรัง/พิการ	7
ครัวเรือนที่มี/ไม่มีผู้มีภาวะพึ่งพิง	8
เศรษฐกิจและสังคมของครัวเรือน	8
ความเพียงพอของรายได้ครัวเรือน.....	8
โควิด-19 กับรายได้ครัวเรือน	9
เศรษฐกิจของครัวเรือน	10
สิ่งแวดล้อมของครัวเรือน	10
ครัวเรือนที่มีแสงสว่างไม่เพียงพอ.....	10
ครัวเรือนที่มีพื้นลื่น หรือไม่มีวัสดุปูกันลื่น	11
ครัวเรือนที่ไม่มีราวจับในห้องนอน หรือห้องน้ำ หรือทางเดิน	12
ครัวเรือนที่ไม่มีประตูบานเลื่อน/ประตูที่เปิดออกนอกห้อง.....	12
ครัวเรือนที่มีพื้นต่างระดับในตัวบ้านหรือบริเวณบ้าน.....	13
การแยกขยะ	14
ผลสำรวจบุคคลเขตธนบุรี.....	15
ลักษณะทางประชากรและสังคมของผู้สูงอายุ.....	15
การทำงาน.....	17
รายได้และการออม.....	18
สุขภาพ.....	20
การออกกำลังกาย	25
ผลกระทบของโควิด-19	26
ภาวะพึ่งพิงกับมิติด้านเศรษฐกิจ-สังคม.....	27
ภาวะพึ่งพิงกับผลกระทบต่อผู้ดูแล	29

สรุปผลการสำรวจ.....	31
ภาคผนวก	33
ภาคผนวก ก ข้อมูลรายเขตเปรียบเทียบกับภาพรวม.....	34
ภาคผนวก ข ข้อมูลระดับครัวเรือน รายชุมชน.....	38
ภาคผนวก ค ข้อมูลระดับบุคคล รายชุมชน.....	46

สารบัญตาราง

ตาราง 3.1:	จำนวนและร้อยละของครัวเรือน จำแนกตามชุมชน.....	3
ตาราง 4.1:	ร้อยละของผู้สูงอายุ จำแนกตามลักษณะทางประชากรและสังคม.....	16
ตาราง 4.2:	ร้อยละของผู้สูงอายุ จำแนกตามการทำงาน ความพร้อมและความต้องการทำงาน.....	17
ตาราง 4.3:	ร้อยละของผู้สูงอายุ จำแนกตามการได้รับเบี้ยยังชีพผู้สูงอายุ.....	18
ตาราง 4.4:	ร้อยละของผู้สูงอายุ จำแนกตามความเพียงพอของรายได้ การออม และวิธีที่ใช้เมื่อมีปัญหาฉุกเฉินด้านการเงิน.....	19
ตาราง 4.5:	ร้อยละของผู้สูงอายุ จำแนกตามประเภทของสิทธิประกันสุขภาพ และความครอบคลุม.....	20
ตาราง 4.6:	ร้อยละของผู้สูงอายุ จำแนกตามโรคไม่ติดต่อเรื้อรัง.....	21
ตาราง 4.7:	ร้อยละของผู้สูงอายุ จำแนกตามประเภทของความบกพร่องหรือความพิการ.....	23
ตาราง 4.8:	ร้อยละของผู้สูงอายุ จำแนกตามระดับภาวะพึ่งพิง และความเสี่ยงต่อปัญหาสุขภาพจิต.....	24
ตาราง 4.9:	ร้อยละของผู้ดูแล จำแนกตามผลกระทบจากการดูแลผู้สูงอายุ.....	24
ตาราง 4.10:	ร้อยละของผู้สูงอายุ จำแนกตามการออกกำลังกาย สถานที่ออกกำลังกาย และเหตุผลที่ไม่ได้ออกกำลังกาย.....	25
ตาราง 4.11:	ร้อยละของผู้สูงอายุ จำแนกตามผลกระทบของโควิด-19.....	27
ตาราง 4.12:	ร้อยละของผู้สูงอายุ จำแนกตามภาวะพึ่งพิง และเศรษฐกิจของครัวเรือน.....	27
ตาราง 4.13:	ร้อยละของผู้สูงอายุ จำแนกตามภาวะพึ่งพิง และความเพียงพอ ของรายได้ครัวเรือน.....	28
ตาราง 4.14:	ร้อยละของผู้สูงอายุ จำแนกตามภาวะพึ่งพิง และการได้รับเบี้ยผู้พิการ.....	28
ตาราง 4.15:	ร้อยละของผู้สูงอายุ จำแนกตามภาวะพึ่งพิง และความเสี่ยงต่อ ปัญหาสุขภาพจิต.....	29
ตาราง 4.16:	ร้อยละของผู้ดูแล จำแนกตามระดับภาวะพึ่งพิงของผู้สูงอายุและผลกระทบด้านการเงิน ของผู้ดูแลหรือครอบครัว.....	29
ตาราง 4.17:	ร้อยละของผู้ดูแล จำแนกตามระดับภาวะพึ่งพิงและผลกระทบด้านการงาน- การลาออกจากงาน.....	30

สารบัญรูปภาพ

รูปภาพ 3.1:	โครงสร้างประชากร จำแนกตามอายุและเพศ เขตธนบุรี.....	4
รูปภาพ 3.2:	โครงสร้างประชากร จำแนกตามอายุและเพศ ภาพรวม 13 เขต.....	5
รูปภาพ 3.3:	ขนาดครัวเรือนเฉลี่ยและร้อยละของครัวเรือน.....	5
รูปภาพ 3.4:	ร้อยละของครัวเรือน จำแนกตามจำนวนสมาชิกที่ไม่มีชื่อในทะเบียนบ้าน.....	6
รูปภาพ 3.5:	ร้อยละของครัวเรือน ที่มี/ไม่มีผู้สูงอายุ.....	7
รูปภาพ 3.6:	ร้อยละของครัวเรือน ที่มี/ไม่มีผู้ป่วยเรื้อรัง/พิการ.....	7
รูปภาพ 3.7:	ร้อยละของครัวเรือน ที่มี/ไม่มีผู้ที่มีภาวะพึ่งพิง.....	8
รูปภาพ 3.8:	ร้อยละของครัวเรือนที่รายได้ครัวเรือนเพียงพอ/ไม่เพียงพอ.....	9
รูปภาพ 3.9:	ร้อยละของครัวเรือนที่ได้รับผลกระทบด้านรายได้ในช่วงสถานการณ์โควิด-19.....	9
รูปภาพ 3.10:	ร้อยละของครัวเรือน จำแนกตามเศรษฐกิจครัวเรือน.....	10
รูปภาพ 3.11:	ร้อยละของครัวเรือน จำแนกตามความเหมาะสมด้านแสงสว่าง.....	11
รูปภาพ 3.12:	ร้อยละของครัวเรือน จำแนกตามความเหมาะสมด้านสภาพพื้น ในห้องนอน หรือห้องน้ำ หรือทางเดิน.....	11
รูปภาพ 3.13:	ร้อยละของครัวเรือน จำแนกตามการมี/ไม่มีราวจับ.....	12
รูปภาพ 3.14:	ร้อยละของครัวเรือน จำแนกตามการมี/ไม่มีประตูบานเลื่อน หรือบานประตูที่เปิดออกนอกห้อง.....	13
รูปภาพ 3.15:	ร้อยละของครัวเรือน จำแนกตามการมี/ไม่มีพื้นที่ต่างระดับ.....	13
รูปภาพ 3.16:	ร้อยละของครัวเรือน จำแนกตามการแยกขยะ.....	14

ตารางภาคผนวก ก:

ข้อมูลรายเขตเปรียบเทียบกับภาพรวม

ตาราง ก1:	ร้อยละของครัวเรือน จำแนกตามจำนวนเฉลี่ย และการมี/ไม่มีชื่อในทะเบียนบ้าน.....	34
ตาราง ก2:	ร้อยละของครัวเรือน จำแนกตามจำนวนเฉลี่ย และการมี/มีผู้สูงอายุ 60 ปีขึ้นไป.....	34
ตาราง ก3:	ร้อยละของครัวเรือน จำแนกตาม จำนวนเฉลี่ย และการมี/มีผู้ป่วยเรื้อรัง หรือพิการ.....	34
ตาราง ก4:	ร้อยละของครัวเรือน จำแนกตาม จำนวนเฉลี่ย และการมี/มีผู้มีภาวะพึ่งพิง.....	35
ตาราง ก5:	ร้อยละของครัวเรือน จำแนกตามความเพียงพอของรายได้ครัวเรือน.....	35
ตาราง ก6:	ร้อยละของครัวเรือน จำแนกตามผลกระทบต่อรายได้ครัวเรือนในช่วง สถานการณ์ โควิด-19.....	35
ตาราง ก7:	ร้อยละของครัวเรือน จำแนกตามเศรษฐกิจของครัวเรือน.....	36
ตาราง ก8:	ร้อยละของครัวเรือน จำแนกตามความเพียงพอของแสงสว่างในห้อง และทางเดินภายในบ้าน..	36
ตาราง ก9:	ร้อยละของครัวเรือน จำแนกตามสภาพพื้นในห้องนอน หรือห้องน้ำ หรือทางเดิน.....	36
ตาราง ก10:	ร้อยละของครัวเรือน จำแนกตามการมีราวจับในห้องนอน หรือห้องน้ำ หรือทางเดิน.....	36
ตาราง ก11:	ร้อยละของครัวเรือน จำแนกตามการมีประตูบานเลื่อน/ประตูที่เปิดออกนอกห้อง.....	37
ตาราง ก12:	ร้อยละของครัวเรือน จำแนกตามการมีพื้นที่ต่างระดับในตัวบ้านหรือบริเวณบ้าน.....	37
ตาราง ก13:	ร้อยละของครัวเรือน จำแนกตามลักษณะการแยกขยะ.....	37

ตารางภาคผนวก ข:

ข้อมูลระดับครัวเรือนรายชุมชน

ตาราง ข1:	จำนวนและร้อยละของครัวเรือน จำแนกรายชุมชน.....	38
ตาราง ข2:	ขนาดครัวเรือนและร้อยละของครัวเรือน จำแนกตามจำนวนสมาชิกครัวเรือน รายชุมชน.....	38
ตาราง ข3:	ร้อยละของครัวเรือน จำแนกตามจำนวนเฉลี่ย และการมี/ไม่มีชื่อในทะเบียนบ้าน รายชุมชน.....	39
ตาราง ข4:	ร้อยละของครัวเรือน จำแนกตามจำนวนเฉลี่ย และการมี/มีผู้สูงอายุ 60 ปีขึ้นไป รายชุมชน.....	39
ตาราง ข5:	ร้อยละของครัวเรือน จำแนกตามจำนวนเฉลี่ย และการมี/มีผู้ป่วยเรื้อรัง หรือพิการ รายชุมชน.....	40
ตาราง ข6:	ร้อยละของครัวเรือน จำแนกตามจำนวนเฉลี่ย และการมี/มีผู้มีภาวะพึ่งพิง.....	40
ตาราง ข7:	ร้อยละของครัวเรือน จำแนกตามความเพียงพอของรายได้ครัวเรือน รายชุมชน.....	41

ตาราง ข8:	ร้อยละของครัวเรือน จำแนกตามผลกระทบต่อรายได้ครัวเรือน ในช่วงสถานการณ์โควิด-19 รายชุมชน.....	41
ตาราง ข9:	ร้อยละของครัวเรือน จำแนกตามเศรษฐกิจของครัวเรือน รายชุมชน.....	42
ตาราง ข10:	ร้อยละของครัวเรือน จำแนกตามความเพียงพอของแสงสว่างที่ในห้อง และทางเดินภายในบ้าน รายชุมชน.....	42
ตาราง ข11:	ร้อยละของครัวเรือน จำแนกตามสภาพพื้นใน ห้องนอน หรือห้องน้ำ หรือทางเดิน รายชุมชน.....	43
ตาราง ข12:	ร้อยละของครัวเรือน จำแนกตามการมีราวจับใน ห้องนอน หรือห้องน้ำ หรือทางเดิน รายชุมชน.....	43
ตาราง ข13:	ร้อยละของครัวเรือน จำแนกตามการมีประตูบานเลื่อน/ประตูที่เปิดออกนอกห้อง รายชุมชน.....	44
ตาราง ข14:	ร้อยละของครัวเรือน จำแนกตามการมีพื้นที่ต่างระดับในตัวบ้านหรือบริเวณบ้าน รายชุมชน.....	44
ตาราง ข15:	ร้อยละของครัวเรือน จำแนกตามลักษณะการแยกขยะ รายชุมชน.....	45

ตารางภาคผนวก ค:

ข้อมูลระดับบุคคลรายชุมชน

ตาราง ค1:	ร้อยละของผู้สูงอายุ จำแนกตามเพศ รายชุมชน	46
ตาราง ค2:	ร้อยละของผู้สูงอายุ จำแนกตามกลุ่มอายุ รายชุมชน.....	46
ตาราง ค3:	ร้อยละของผู้สูงอายุ จำแนกตามลักษณะการอยู่อาศัย รายชุมชน	47
ตาราง ค4:	ร้อยละของผู้สูงอายุ จำแนกตามสถานภาพสมรส รายชุมชน.....	47
ตาราง ค5:	ร้อยละของผู้สูงอายุ จำแนกตามระดับการศึกษา รายชุมชน	48
ตาราง ค6:	ร้อยละของผู้สูงอายุ จำแนกตามสถานภาพการทำงาน รายชุมชน	49
ตาราง ค7:	ร้อยละของผู้สูงอายุ จำแนกตามความพร้อมและความต้องการทำงาน รายชุมชน	49
ตาราง ค8:	ร้อยละของผู้สูงอายุ จำแนกตามการได้รับเบี้ยยังชีพผู้สูงอายุและเบี้ยผู้พิการ รายชุมชน.....	50
ตาราง ค9:	ร้อยละของผู้สูงอายุ จำแนกตามความเพียงพอของรายได้ของตนเอง รายชุมชน.....	50
ตาราง ค10:	ร้อยละของผู้สูงอายุ จำแนกตามการออม รายชุมชน.....	51
ตาราง ค11:	ร้อยละของผู้สูงอายุ จำแนกตามวิธีการที่ใช้เมื่อมีปัญหาฉุกเฉิน ด้านการเงิน รายชุมชน	51
ตาราง ค12:	ร้อยละของผู้สูงอายุ จำแนกตามประเภทสิทธิประกันสุขภาพหลัก รายชุมชน.....	52
ตาราง ค13:	ร้อยละของผู้สูงอายุ จำแนกตามความครอบคลุมของสิทธิประกันสุขภาพหลัก รายชุมชน.....	52
ตาราง ค14:	ร้อยละของผู้สูงอายุ จำแนกตามจำนวนโรคไม่ติดต่อเรื้อรัง รายชุมชน.....	53

ตาราง ค15:	ร้อยละของผู้สูงอายุ จำแนกตามประเภทของโรคไม่ติดต่อเรื้อรังรายชุมชน	53
ตาราง ค16:	ร้อยละของผู้สูงอายุ จำแนกตามความบกพร่อง หรือความพิการ	54
ตาราง ค17:	ร้อยละของผู้สูงอายุ จำแนกตามประเภทของความบกพร่องหรือความพิการ รายชุมชน	54
ตาราง ค18:	ร้อยละของผู้สูงอายุ จำแนกตามระดับภาวะพึ่งพิง รายชุมชน	55
ตาราง ค19:	ร้อยละของผู้สูงอายุ จำแนกตามความเสี่ยงต่อปัญหาสุขภาพจิต รายชุมชน	55
ตาราง ค20:	ร้อยละของผู้ดูแล จำแนกตามผลกระทบของการดูแลผู้สูงอายุ ต่อผู้ดูแลหรือครอบครัว รายชุมชน	56
ตาราง ค21:	ร้อยละของผู้สูงอายุ จำแนกตามการออกกำลังกายเป็นประจำ รายชุมชน	56
ตาราง ค22:	ร้อยละของผู้สูงอายุที่ออกกำลังกายประจำ จำแนกตามการใช้สถานที่ออกกำลังกาย ในสังกัดกรุงเทพมหานคร รายชุมชน	57
ตาราง ค23:	ร้อยละของผู้สูงอายุ จำแนกตามเหตุผลหลักที่ไม่ออกกำลังกายเป็นประจำ รายชุมชน...	57
ตาราง ค24:	ร้อยละของผู้สูงอายุ จำแนกตามผลกระทบของโควิด-19 รายชุมชน	58
ตาราง ค25:	ร้อยละของผู้สูงอายุ จำแนกตามภาวะพึ่งพิง และเคราะฐานะของครัวเรือน รายชุมชน....	59
ตาราง ค26:	ร้อยละของผู้สูงอายุ จำแนกตามภาวะพึ่งพิง และความเพียงพอของรายได้ครัวเรือน รายชุมชน	60
ตาราง ค27:	ร้อยละของผู้สูงอายุ จำแนกตามภาวะพึ่งพิง และการได้รับเบี้ยผู้พิการ รายชุมชน	61
ตาราง ค28:	ร้อยละของผู้สูงอายุ จำแนกตามภาวะพึ่งพิง และความเสี่ยงต่อปัญหาสุขภาพจิต รายชุมชน	62
ตาราง ค29:	ร้อยละของผู้ดูแล จำแนกตามระดับภาวะพึ่งพิงและผลกระทบด้านการเงินของผู้ดูแล หรือครอบครัว รายชุมชน	63
ตาราง ค30:	ร้อยละของผู้ดูแล จำแนกตามระดับภาวะพึ่งพิงและผลกระทบต่อผู้ดูแลด้านการทำงาน - การออกจากงาน รายชุมชน	64



ความเป็นมาของโครงการ

เขตธนบุรีเป็นเขตนำร่องเขตหนึ่งของโครงการ “การพัฒนาแนวทางการดำเนินงานเพื่อให้เกิดการจัดการชุดข้อมูลทางสังคมและสุขภาพของประชาชน รายเขต กรุงเทพมหานคร” ซึ่งดำเนินการโดยสถาบันวิจัยประชากรและสังคม มหาวิทยาลัยมหิดล ด้วยการสนับสนุนจาก สำนักงานกองทุนสนับสนุนการสร้างเสริมสุขภาพ (สสส.) ให้ดำเนินเก็บรวบรวมข้อมูลในเขตนำร่อง 13 เขต จำนวน 84 ชุมชน โดยข้อมูลที่เก็บรวบรวมแบ่งเป็นระดับครัวเรือนและระดับบุคคล ในระดับบุคคลมีกลุ่มเป้าหมายคือ ผู้สูงอายุ ผู้ป่วยเรื้อรัง/พิการ และผู้ดูแล ในเขตธนบุรีได้เก็บรวบรวมข้อมูลตัวอย่างจาก 6 ชุมชน มีตัวอย่างครัวเรือน จำนวน 637 ครัวเรือน ส่วนตัวอย่างระดับบุคคลประกอบด้วย ผู้สูงอายุ จำนวน 568 คน ผู้ป่วยเรื้อรัง/พิการ จำนวน 30 คน และผู้ดูแล จำนวน 238 คน ทั้งนี้มีวัตถุประสงค์เพื่อสำรวจข้อมูลทางสังคมและสุขภาพของประชาชน ในรายเขตของกรุงเทพมหานคร รวมทั้งเพื่อสร้างเสริมศักยภาพของภาคีเครือข่าย สำหรับการขับเคลื่อนการทำชุดข้อมูลทางสังคมและสุขภาพของประชาชน ในกรุงเทพมหานคร

ในการวางแผนพัฒนาพื้นที่และประชากรอย่างเป็นระบบนั้น ข้อมูลที่มีความถูกต้อง เชื่อถือได้ ทันสมัย และเป็นตัวแทนของประชากรกลุ่มต่าง ๆ นับว่ามีความสำคัญมาก ที่ผ่านมามีข้อมูลที่จัดเก็บโดยองค์กรและหน่วยงานต่าง ๆ ซึ่งเป็นข้อมูลเกี่ยวกับสุขภาวะ ภาวะเศรษฐกิจ สังคม และวิถีชีวิตของประชากรที่หลากหลาย นำเสนอในระดับต่าง ๆ ไม่ว่าจะเป็นระดับจังหวัด ระดับเขต ระดับแขวง ระดับชุมชน ครัวเรือน และรายบุคคล แต่ดูเหมือนว่าข้อมูลแต่ละชุดถูกจัดเก็บตามวัตถุประสงค์การนำข้อมูลไปใช้ในการตอบภารกิจหลักขององค์กรหรือหน่วยงานที่ทำหน้าที่รวบรวมข้อมูล นอกจากนี้ข้อมูลเหล่านี้มีข้อจำกัดสำหรับการนำไปใช้จริงที่แตกต่างกันออกไป รวมทั้งยังมีข้อท้าทายในเรื่องการเชื่อมต่อระหว่างข้อมูลชุดต่าง ๆ

อาจเป็นไปได้ว่าข้อมูลที่มีอยู่ในขณะนี้ ยังมีความไม่ครบถ้วน ทั้งในเชิงประเด็นและพื้นที่ โดยเฉพาะความแตกต่างของลักษณะที่อยู่อาศัย การใช้ที่ดิน รวมทั้งลักษณะทางเศรษฐกิจ สังคม และสุขภาพของประชากรวัยต่าง ๆ โดยเฉพาะในแต่ละพื้นที่ หรือเขตการปกครองของกรุงเทพมหานคร ดังนั้น การมีชุดข้อมูลทางสังคม และสุขภาพจึงมีความจำเป็น เพื่อให้การทำงานด้านการพัฒนาและสวัสดิการสังคม และสุขภาวะของประชากร มีประสิทธิภาพและมีความเหมาะสมกับบริบท วิถีชีวิตของประชากรที่อาศัยอยู่ในกรุงเทพมหานครในระดับเขต การปกครองเพื่อนำไปพัฒนาต่อยอดและ เพื่อพัฒนาคุณภาพชีวิตของประชากรในระดับพื้นที่ต่อไป

2

ข้อค้นพบสำคัญ



เขตรอบรู้

โครงการ การพัฒนาแนวทางการดำเนินงานเพื่อให้เกิดการจัดการข้อมูลทางสังคมและสุขภาพของประชาชนรายเขต กรุงเทพมหานคร

พีระมิด ประชากร

● ผู้ชาย ● ผู้หญิง

ภาวะพึ่งพิง

77.6% ไม่ภาวะพึ่งพิง

17.4% ภาวะพึ่งพิง ต่ำ-ปานกลาง

4.9% ภาวะพึ่งพิง สูง

“ผู้ดูแลผู้สูงอายุที่มีภาวะพึ่งพิงสูง”

86% ของผู้ดูแล ได้รับผลกระทบด้านการเงิน

43% ของผู้ดูแล ลาออกจากงานประจำ

โรคไม่ติดต่อเรื้อรังที่พบมากในผู้สูงอายุ

- เบาหวาน 27%
- ความดันโลหิตสูง 59%
- ไขมันในเลือดสูง 33%
- หลอดเลือดสมองตีบหรือแตก/สโตรค 4%
- หัวใจขาดเลือด/เต้านมคัดงหวะ 4%

“ผู้สูงอายุที่มีภาวะพึ่งพิงสูง”

- อาศัยในครัวเรือนยากจน 32%
- ไม่ได้รับเบี้ยผู้พิการ 43%
- มีความเสี่ยงต่อปัญหาสุขภาพจิต 45%

การทำงาน

22% ของผู้สูงอายุที่ไม่ได้ทำงาน แต่มีความต้องการที่จะทำงาน

การอยู่อาศัย

- 10% ของผู้สูงอายุอยู่คนเดียว
- 5% อยู่ 2 คน กับคู่สมรส
- 16% อยู่ 2 คน กับญาติหรือคนอื่น
- 69% อยู่ 3 คนหรือมากกว่า กับญาติหรือคนอื่นฯ

ครัวเรือนที่ไม่เหมาะสมกับการอยู่อาศัยของผู้สูงอายุ

- 72% ไม่มีราวจับในห้องน้ำหรือทางเดิน
- 67% มีพื้นค้ำระดับในตึกบ้านหรือ บริเวณบ้าน
- 46% มีพื้นลื่นหรือไม่ได้ปูวัสดุกันลื่น

- 43% ของครัวเรือนมีคนที่อยู่ประจำอย่างน้อย 1 คน แต่ไม่มีชื่อในทะเบียนบ้าน
- 44% ของครัวเรือนไม่มีการแยกขยะ

ผลกระทบของโควิด 19 ต่อผู้สูงอายุ

- 8% สุขภาพกาย
- 29% สุขภาพจิตใจ
- 48% การเงิน

รายชื่อชุมชนที่ให้ข้อมูล

- กุฎีจีน
- เจริญนคร 66
- ปากคลองบางสะเท
- พัฒนาบ้านลำง
- วัดดาวคะนอง
- วัดบางน้ำชัน

• วิเคราะห์ข้อมูล ของโครงการฯ จากการสำรวจครัวเรือน และบุคคลอายุ 60 ปีขึ้นไป (ผู้สูงอายุ) ระหว่าง เดือน พฤษภาคม ถึง ตุลาคม 2563
 • สูงอายุมีภาวะพึ่งพิงสูง หมายถึง ผู้สูงอายุที่ต้องพึ่งความช่วยเหลือจากผู้อื่นอย่างมากในการทำกิจวัตรประจำวันที่พื้นฐาน (Barthel Index < 12 คะแนน) มักเรียกว่า “ติดบ้านติดเตียง”

แสกน เพื่อดาวน์โหลดข้อมูลเพิ่มเติม



3

ผลสำรวจครัวเรือนเขตธนบุรี*

การสำรวจในเขตธนบุรี มีครัวเรือนที่ผู้นำชุมชนสามารถติดต่อได้ทั้งหมด 799 ครัวเรือนจากชุมชนตัวอย่าง 6 ชุมชน และมีครัวเรือนที่เก็บข้อมูลได้ทั้งหมด 637 ครัวเรือน หรือคิดเป็นร้อยละ 79.7 (รายละเอียดตามตาราง 3.1) ในการนำเสนอต่อไปนี้เป็น การนำเสนอในภาพรวมของเขตเปรียบเทียบกับภาพรวมทั้งหมดในการสำรวจ 13 เขต ส่วนรายละเอียดข้อมูลชุมชนจะอยู่ในภาคผนวก

ตาราง 3.1: จำนวนและร้อยละของครัวเรือน จำแนกตามชุมชน

ชุมชน	จำนวนครัวเรือนทั้งหมดจากฐานข้อมูลเขต	จำนวนครัวเรือนที่ผู้นำชุมชนสามารถติดต่อได้	จำนวนครัวเรือนที่เก็บข้อมูลได้	ร้อยละของครัวเรือนที่เก็บข้อมูลได้
กุฎีจีน	261	256	200	78.1
เจริญนคร 66	130	91	54	59.3
ปากคลองบางสะแก	301	146	143	97.9
ชุมชนพัฒนาบ้านล่าง	338	154	104	67.5
วัดดาวคะนอง	183	102	101	99.0
ชุมชนวัดบางน้ำชัน	146	50	35	70.0
รวม	1,359	799	637	79.7

ในการสำรวจครั้งนี้มีการเก็บรวบรวมข้อมูลในระดับครัวเรือน และระดับบุคคล รายละเอียดของครัวเรือนได้กล่าวมาแล้วข้างต้น ส่วนในระดับบุคคลนั้นมีประชากรเป้าหมาย 3 กลุ่ม ได้แก่ ผู้สูงอายุ ผู้ป่วยเรื้อรัง/พิการ และผู้ดูแล ซึ่งในเขตธนบุรี สามารถรวบรวมข้อมูลได้จากผู้สูงอายุ จำนวน 568 คน ผู้ป่วยเรื้อรัง/พิการ จำนวน 30 คน และผู้ดูแล จำนวน 238 คน

* ในการรายงานผลตัวเลขร้อยละที่เป็นกศนิยมอาจมีความแตกต่างจากในเล่มภาพรวม 13 เขต เนื่องมาจากการคำนวณ ที่ใช้ฐานจำนวนตัวอย่างแตกต่างกัน(ตัวอย่างรวม 13 เขต หรือตัวอย่างรายเขต) และการปัดเศษกศนิยม

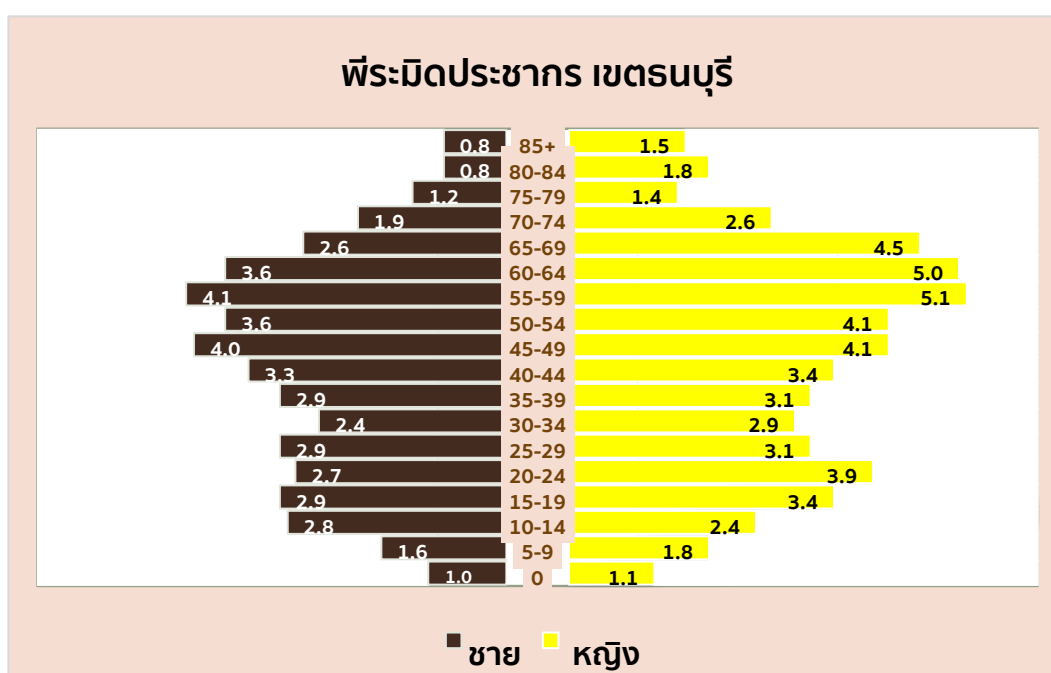
ประชากรในครัวเรือน

ในส่วนนี้เป็นการนำเสนอประชากรในครัวเรือน ประกอบด้วย โครงสร้างประชากรตามอายุและเพศ จำนวนสมาชิกในครัวเรือน สมาชิกครัวเรือนมีชื่อหรือไม่มีชื่อในทะเบียนบ้าน สมาชิกครัวเรือนที่เป็นผู้สูงอายุ 60 ปีขึ้นไป ครัวเรือนที่มี ผู้ป่วยเรื้อรัง/พิการ และครัวเรือนที่มี/ไม่มีผู้มีภาวะพึ่งพิง

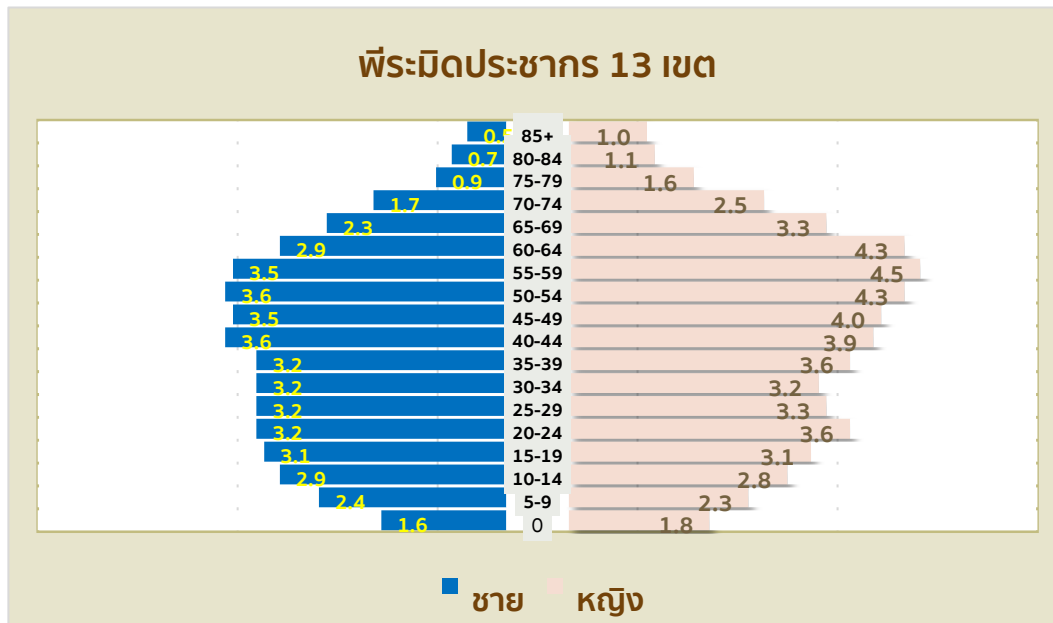
ลักษณะของกลุ่มประชากร

ในเขตธนบุรีมีจำนวนประชากรจากครัวเรือนที่ให้ข้อมูล จำนวน 2,084 คน เป็นผู้หญิงมากกว่าผู้ชาย เมื่อแบ่งกลุ่มประชากรตามอายุ 3 กลุ่ม ได้แก่ วัยเด็ก วัยแรงงาน และวัยสูงอายุ พบว่า เขตธนบุรีมีสัดส่วนของประชากรวัยเด็ก (อายุ 0-14 ปี) ร้อยละ 10.6 ประชากรวัยแรงงาน (อายุ 15-59 ปี) ร้อยละ 61.8 และประชากรวัยสูงอายุที่มีอายุ 60 ปีขึ้นไป ร้อยละ 27.6 ทั้งนี้มีสัดส่วนของวัยเด็กกับวัยแรงงานน้อยกว่าภาพรวม 13 เขต ในขณะที่สัดส่วนของผู้สูงอายุมีมากกว่า (รายละเอียด ตามรูปภาพ 3.1 และ 3.2)

รูปภาพ 3.1: โครงสร้างประชากร จำแนกตามอายุและเพศ เขตธนบุรี



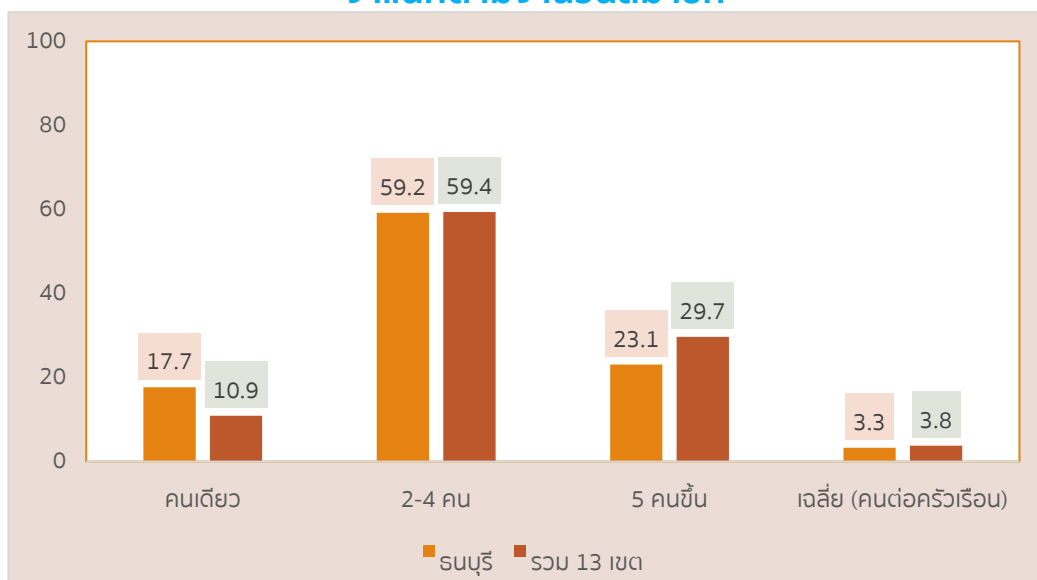
รูปภาพ 3.2: โครงสร้างประชากร จำแนกตามอายุและเพศ ภาพรวม 13 เขต



จำนวนสมาชิกครัวเรือน

ในการสำรวจเขตธนบุรี พบว่า จำนวนสมาชิกที่อาศัยอยู่ในครัวเรือน หรือขนาดของครัวเรือนมีค่าเฉลี่ยที่ 3.3 คนต่อครัวเรือน ซึ่งมีขนาดครัวเรือนที่เล็กกว่าค่าเฉลี่ยของภาพรวม 13 เขตนำร่อง ที่มีขนาด 3.8 คนต่อครัวเรือน ส่วนสัดส่วนครัวเรือนที่อยู่คนเดียวมีสัดส่วนสูงกว่าภาพรวมของทั้ง 13 เขต โดยพบมากถึงร้อยละ 17.7 ในขณะที่ภาพรวม 13 เขต พบเพียงร้อยละ 10.9 เท่านั้น (รายละเอียดตามรูปภาพ 3.3)

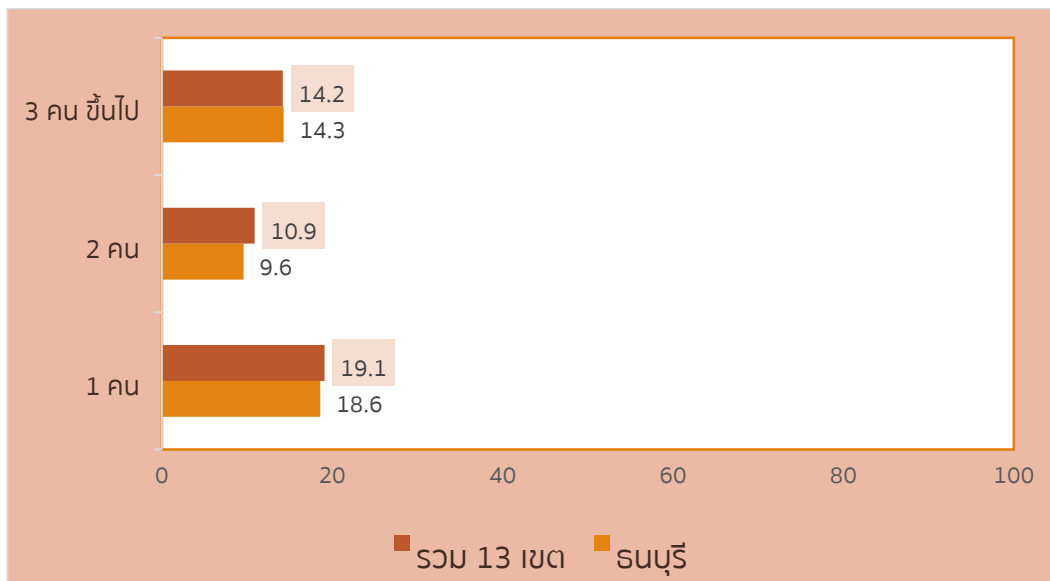
รูปภาพ 3.3: ขนาดครัวเรือนเฉลี่ยและร้อยละของครัวเรือน จำแนกตามจำนวนสมาชิก



ครัวเรือนที่มีสมาชิกมีชื่อหรือไม่มีชื่อในทะเบียนบ้าน

สำหรับประชากรแฝง หรือประชากรที่ไม่มีชื่ออยู่ในทะเบียนบ้าน ในเขตธนบุรีนั้น มีครัวเรือนร้อยละ 42.5 ที่ระบุว่าสมาชิกที่ไม่ชื่อในทะเบียนบ้านอย่างน้อย 1 คน โดยมีจำนวนเฉลี่ยต่อครัวเรือนที่ 0.9 คนต่อครัวเรือน ซึ่งเป็นสัดส่วนและค่าเฉลี่ยที่น้อยกว่าที่ระบุในภาพรวม (รายละเอียดตามรูปภาพ 3.4 และตาราง ก1 ในภาคผนวก)

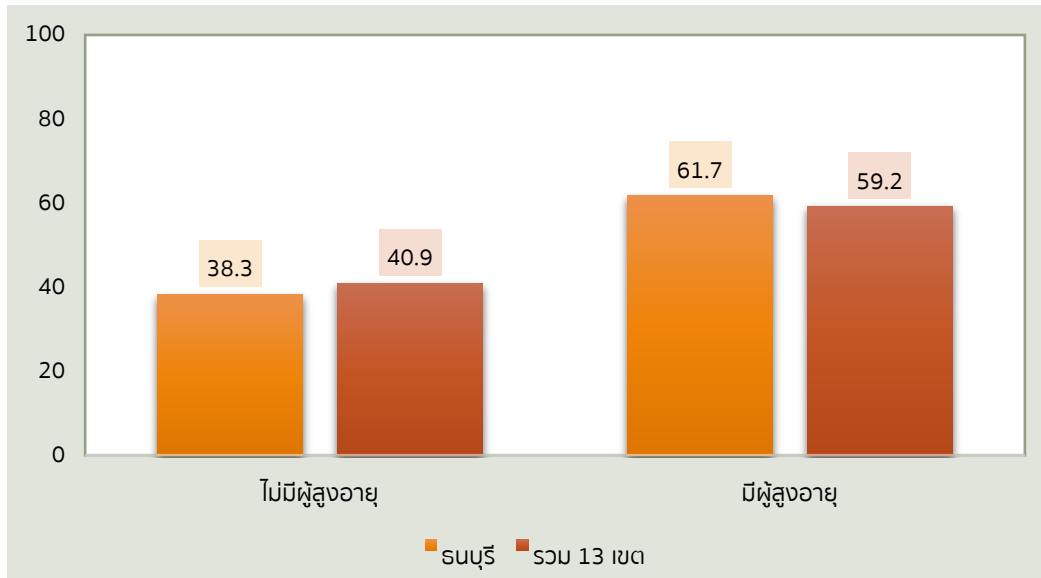
รูปภาพ 3.4: ร้อยละของครัวเรือน จำแนกตามจำนวนสมาชิกที่ไม่ชื่อในทะเบียนบ้าน



ครัวเรือนที่มีผู้สูงอายุ 60 ปีขึ้นไป

ในเขตธนบุรีมีจำนวนผู้สูงอายุเฉลี่ยต่อครัวเรือนสูงกว่าภาพรวมเล็กน้อย โดยเขตธนบุรีมีค่าเฉลี่ยที่ 0.9 คนต่อครัวเรือน ส่วนภาพรวม 13 เขตมีค่าเฉลี่ยที่ 0.8 คนต่อครัวเรือน ในขณะที่สัดส่วนของครัวเรือนที่มีผู้สูงอายุเป็นสมาชิกอย่างน้อย 1 คนขึ้นไปก็มีสัดส่วนที่สูงกว่าในภาพรวม 13 เขตเช่นกัน คือมีร้อยละ 61.7 ส่วนภาพรวมมีเพียงร้อยละ 59.2 (รายละเอียดตามรูปภาพ 3.5 และตาราง ก2 ในภาคผนวก)

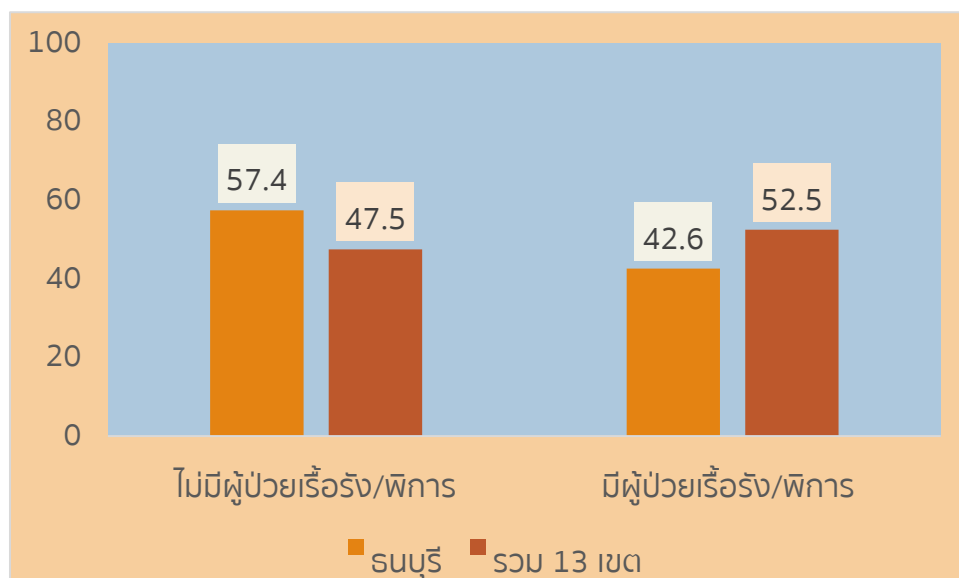
รูปภาพ 3.5: ร้อยละของครัวเรือน ที่มี/ไม่มีผู้สูงอายุ



ครัวเรือนที่มีผู้ป่วยเรื้อรัง/พิการ

ผู้ป่วยเรื้อรังหรือผู้พิการในครัวเรือนในเขตธนบุรีมีจำนวนเฉลี่ย 0.6 คนต่อครัวเรือน ซึ่งน้อยกว่าภาพรวม 13 เขตที่มีค่าเฉลี่ย 0.8 คนต่อครัวเรือน ในขณะที่สัดส่วนของครัวเรือนที่มีสมาชิกเป็นผู้ป่วยเรื้อรัง/พิการนั้นมีครัวเรือนร้อยละ 42.6 ที่มีสมาชิกเป็นผู้ป่วยเรื้อรัง/พิการ ซึ่งเป็นสัดส่วนที่น้อยกว่าภาพรวมที่พบมากถึงร้อยละ 52.5 (รายละเอียดตามรูปภาพ 3.6 และตาราง ก3 ในภาคผนวก)

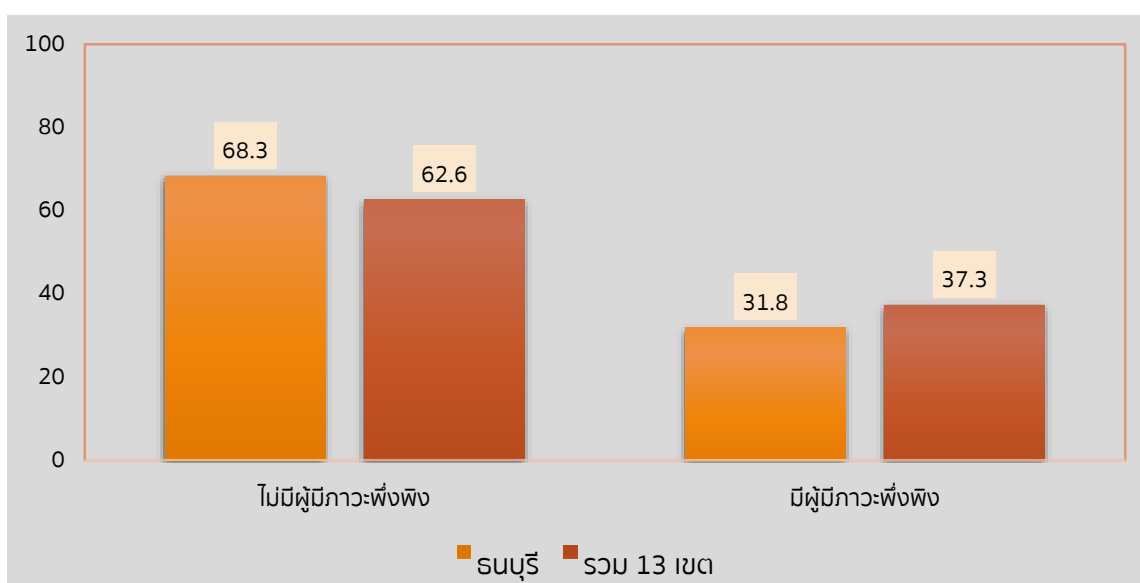
รูปภาพ 3.6: ร้อยละของครัวเรือน ที่มี/ไม่มีผู้ป่วยเรื้อรัง/พิการ



ครัวเรือนที่มี/ไม่มีผู้มีภาวะพึ่งพิง

ผู้มีภาวะพึ่งพิงเป็นบุคคลที่ควรได้รับการช่วยเหลือ ทั้งทางด้านสุขภาพและเศรษฐกิจ ซึ่งส่วนใหญ่แล้วครัวเรือนคือผู้รับผิดชอบหลักที่ให้ความช่วยเหลือ ในการศึกษานี้ พบว่า ครัวเรือนในเขตชนบุรีร้อยละ 31.8 มีสมาชิกเป็นผู้ที่มีภาวะพึ่งพิง ซึ่งเป็นสัดส่วนที่น้อยกว่าภาพรวม 13 เขต ที่มีถึงร้อยละ 37.3 (รายละเอียดตามรูปภาพ 3.7 และตาราง ก4 ในภาคผนวก)

รูปภาพ 3.7: ร้อยละของครัวเรือน ที่มี/ไม่มีผู้ที่มีภาวะพึ่งพิง



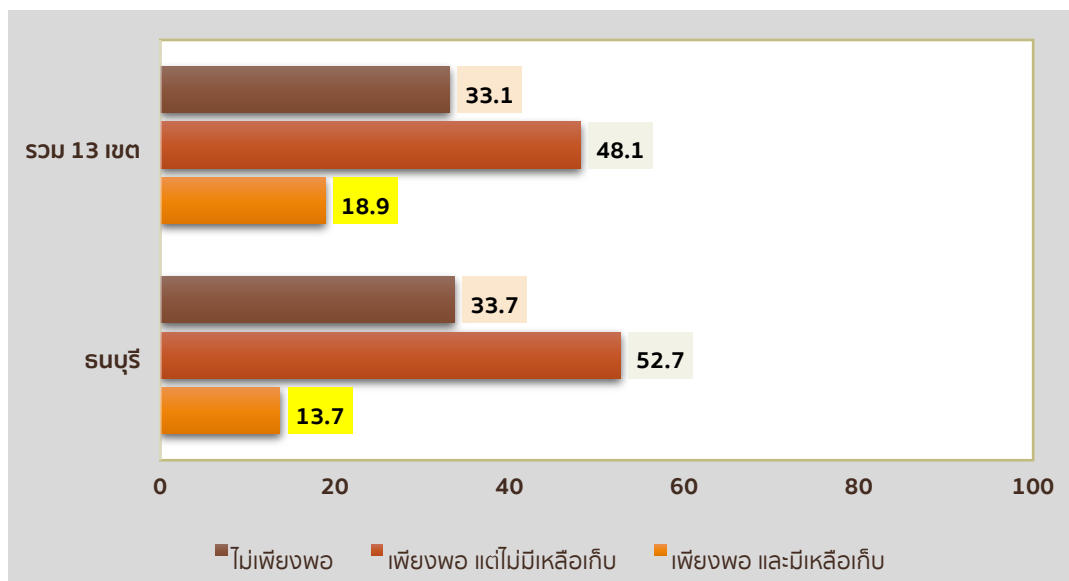
เศรษฐกิจและสังคมของครัวเรือน

การนำเสนอต่อไปนี้เป็นเรื่องเกี่ยวกับเศรษฐกิจและสังคมของครัวเรือน ประกอบด้วย ความเพียงพอของรายได้ครัวเรือน โควิด-19 กับรายได้ครัวเรือน และเศรษฐกิจของครัวเรือน

ความเพียงพอของรายได้ครัวเรือน

แม้ว่าครัวเรือนส่วนใหญ่หรือประมาณ 2 ใน 3 ในเขตชนบุรีจะรายงานว่าครัวเรือนมีรายได้เพียงพอทั้งที่มีเหลือเก็บและไม่เหลือเก็บ อย่างไรก็ตาม ผู้ให้ข้อมูลในระดับครัวเรือนในเขตชนบุรีประมาณ 1 ใน 3 (ร้อยละ 33.7) ระบุว่า ครัวเรือน มีรายได้ไม่เพียงพอ ซึ่งเป็นสัดส่วนที่ใกล้เคียงกับภาพรวมทั้ง 13 เขต ที่รายงานที่ร้อยละ 33.1 (รายละเอียดตามรูปภาพ 3.8)

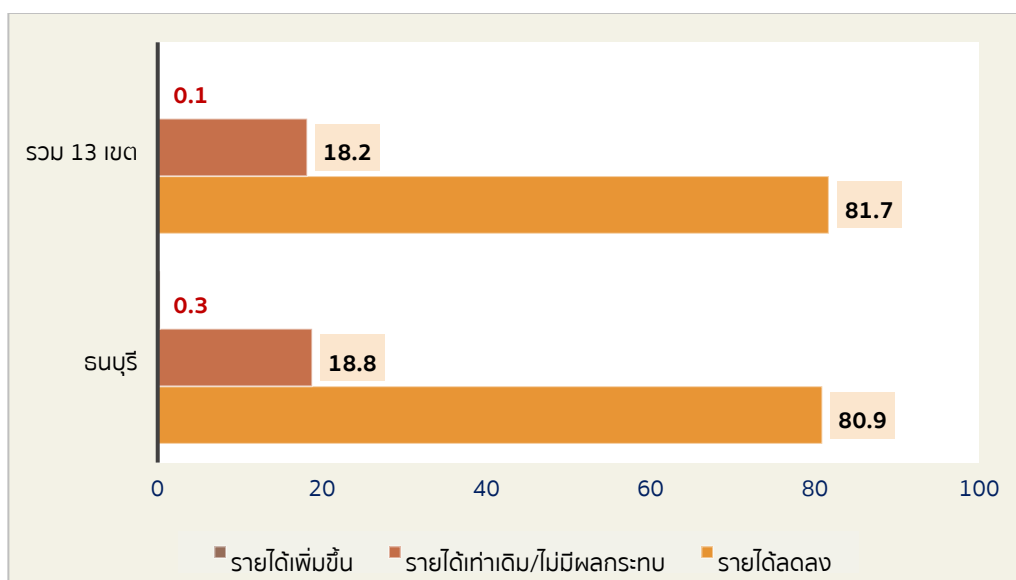
รูปภาพ 3.8: ร้อยละของครัวเรือนที่รายได้ครัวเรือนเพียงพอ/ไม่เพียงพอ



โควิด-19 กับรายได้ครัวเรือน

ในช่วงที่มีการระบาดของ โควิด-19 ครัวเรือนในเขตนี้ร้อยละ 80.9 ที่ระบุว่า มีรายได้ลดลง ในช่วงการระบาดของ โควิด-19 ทั้งนี้เป็นสัดส่วนที่ต่ำกว่าภาพรวม 13 เขตเพียงเล็กน้อย โดยภาพรวมมี ครัวเรือนร้อยละ 81.7 ที่รายงานผลกระทบดังกล่าว (รายละเอียดตามรูปภาพ 3.9)

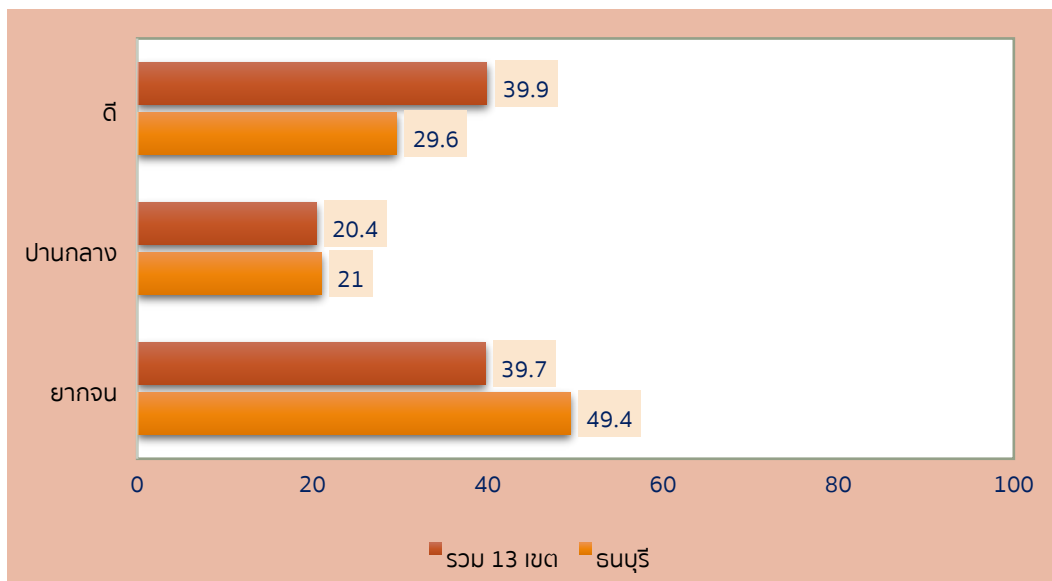
รูปภาพ 3.9: ร้อยละของครัวเรือนที่ได้รับผลกระทบด้านรายได้ในช่วงสถานการณ์โควิด-19



เศรษฐฐานะของครัวเรือน

ตัวชี้วัดเศรษฐฐานะของครัวเรือนในการสำรวจนี้ คือดัชนีที่สร้างจากเครื่องอำนวยความสะดวกต่างๆ ในครัวเรือน และแบ่งเศรษฐฐานะของครัวเรือนออกเป็น 3 ระดับ คือ ยากจน (เศรษฐฐานะต่ำ) ปานกลาง และดี (เศรษฐฐานะสูง) พบว่า มีสัดส่วนของครัวเรือนยากจน ร้อยละ 49.4 ซึ่งสูงกว่าภาพรวม 13 เขตที่มีเพียงร้อยละ 39.7(รายละเอียดตามรูปภาพ 3.10)

รูปภาพ 3.10: ร้อยละของครัวเรือน จำแนกตามเศรษฐฐานะครัวเรือน



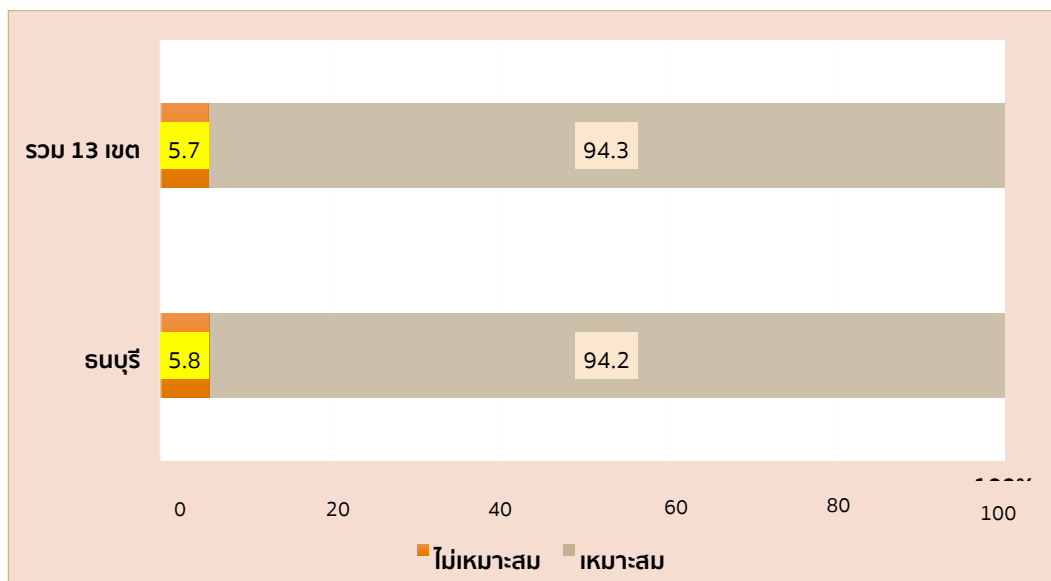
สิ่งแวดล้อมของครัวเรือน

ในการสำรวจนี้ได้เน้นสิ่งแวดล้อมในครัวเรือนที่มักจะเกี่ยวข้องกับการหกล้มของผู้สูงอายุ ซึ่งประกอบด้วย แสงสว่าง วัสดุกันลื่น ราวจับ ประตูบานเลื่อน และพื้นต่างระดับ

ครัวเรือนที่มีแสงสว่างไม่เพียงพอ

ครัวเรือนส่วนใหญ่ในเขตธนบุรีหรือร้อยละ 94.2 ระบุว่าไม่มีแสงสว่างในห้องและทางเดินเพียงพอ (เหมาะสม) อย่างไรก็ตาม มีเพียงร้อยละ 5.8 ของครัวเรือนที่มีครัวเรือนที่แสงสว่างไม่เพียงพอ (ไม่เหมาะสม) โดยสัดส่วนดังกล่าวแทบจะไม่แตกต่างกับภาพรวมของทั้ง 13 เขต (รายละเอียดตามรูปภาพ 3.11)

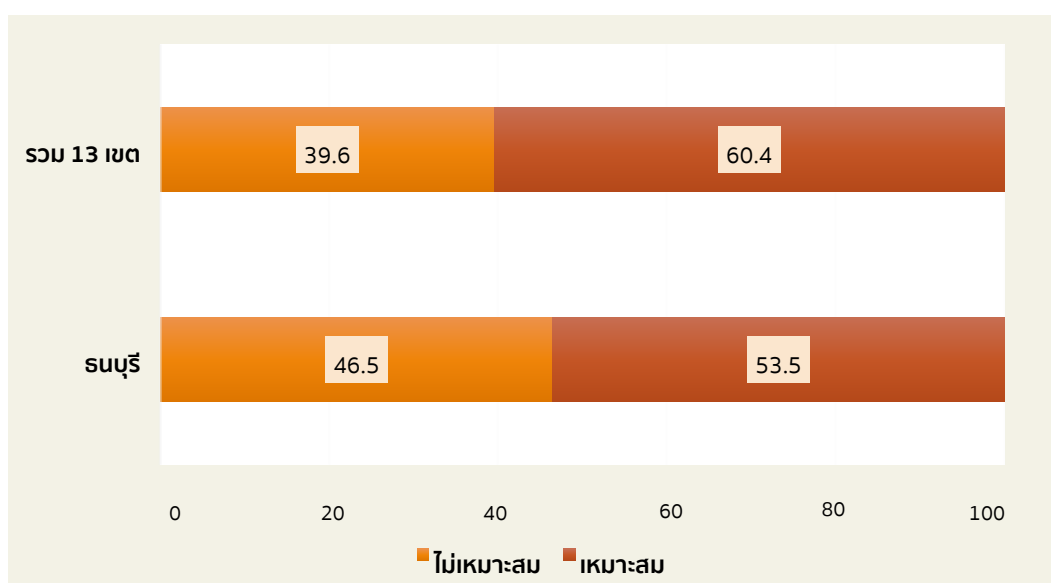
รูปภาพ 3.11: ร้อยละของครัวเรือน จำแนกตามความเหมาะสมด้านแสงสว่าง



ครัวเรือนที่มีพื้นลื่น หรือไม่มีวัสดุปูกันลื่น

ในการสำรวจนี้ได้สอบถามตัวแทนครัวเรือนเกี่ยวกับสภาพของพื้นในห้องนอน ห้องน้ำ หรือทางเดิน ว่ามีพื้นที่ลื่นหรือไม่ได้ปูวัสดุกันลื่นหรือไม่ ในเขตธนบุรี พบว่า ร้อยละ 46.5 ของครัวเรือนระบุว่า มีพื้นที่ลื่นหรือไม่ได้ปูวัสดุกันลื่น (ไม่เหมาะสม) ซึ่งเป็นสัดส่วนที่สูงกว่าภาพรวมของการสำรวจทั้ง 13 เขต ที่มีเพียงร้อยละ 39.6 (รายละเอียดตามรูปภาพ 3.12)

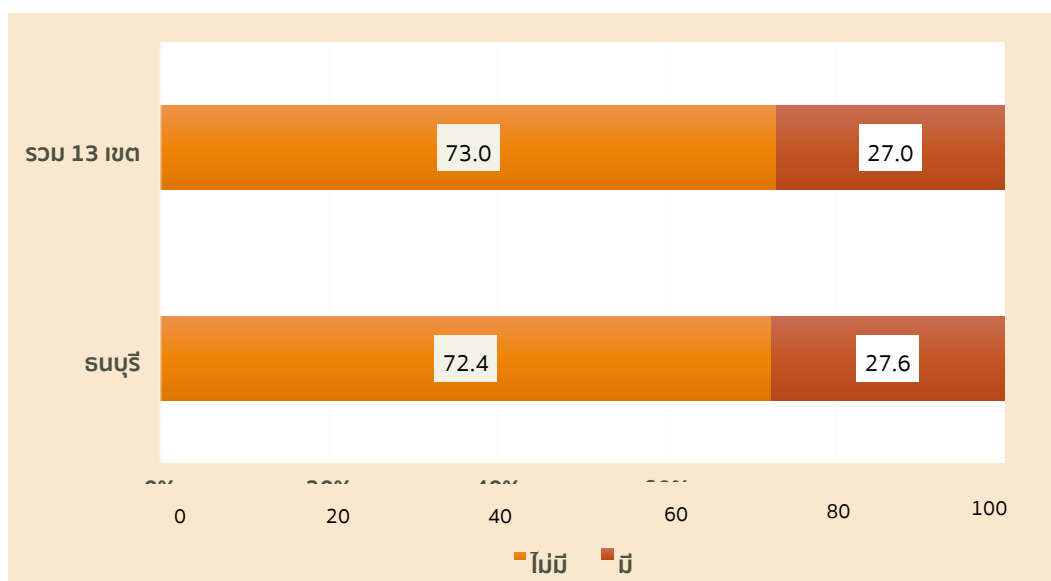
รูปภาพ 3.12: ร้อยละของครัวเรือน จำแนกตามความเหมาะสมด้านสภาพพื้น ในห้องนอน หรือห้องน้ำ หรือทางเดิน



ครัวเรือนที่ไม่มีราวจับในห้องนอน หรือห้องน้ำ หรือทางเดิน

ราวจับในบ้านจะช่วยให้การพยุงตัวเพื่อลดการหกล้มภายในบ้านลงได้ ในการสำรวจนี้ พบว่า ในเขตธนบุรีมีครัวเรือนถึงร้อยละ 72.4 ที่ไม่มีราวจับในห้องนอน หรือห้องน้ำ หรือทางเดิน แต่เป็นสัดส่วนที่น้อยกว่าภาพรวม 13 เขตเพียงเล็กน้อย ที่มีครัวเรือนร้อยละ 73.0 ระบุว่าไม่มีราวจับ (รายละเอียดตามรูปภาพ 3.13)

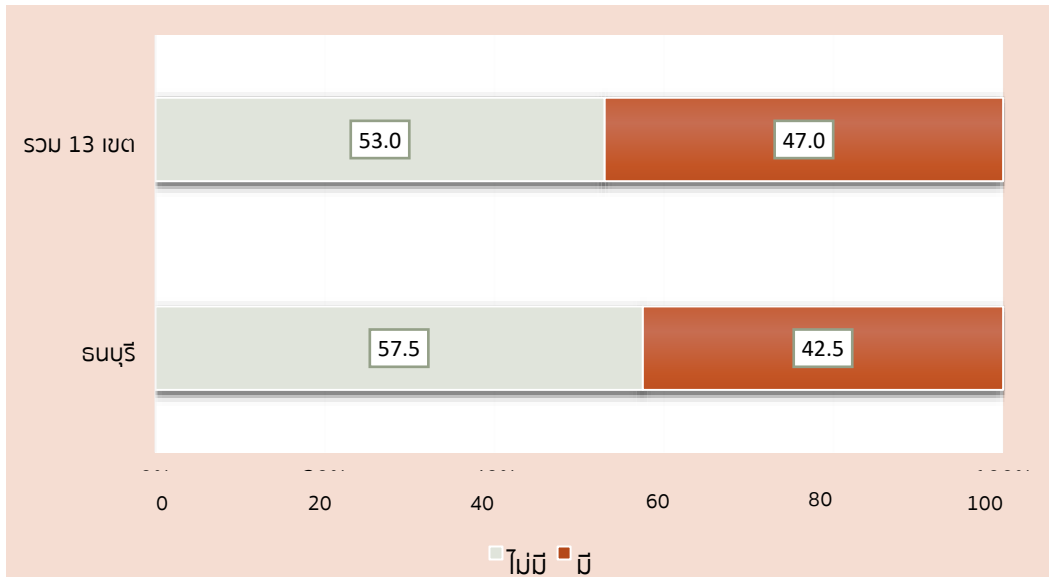
รูปภาพ 3.13: ร้อยละของครัวเรือน จำแนกตามการมี/ไม่มีราวจับ



ครัวเรือนที่ไม่มีประตูบานเลื่อน/ประตูที่เปิดออกนอกห้อง

ส่วนครัวเรือนที่ไม่มีประตูบานเลื่อน/ประตูที่เปิดออกนอกห้อง ในเขตธนบุรี มีสัดส่วนของครัวเรือนร้อยละ 57.5 ที่รายงาน ทั้งนี้เป็นสัดส่วนที่มากกว่าที่รายงานในภาพรวม 13 เขตที่รายงานเพียงร้อยละ 53.0 (รายละเอียดตามรูปภาพ 3.14)

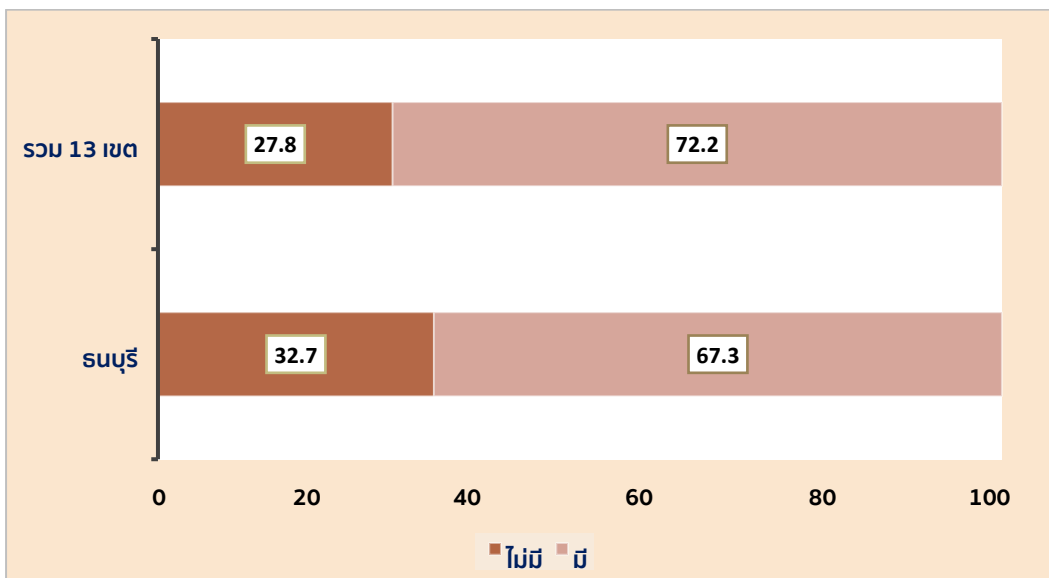
รูปภาพ 3.14: ร้อยละของครัวเรือน จำแนกตามการมี/ไม่มีประตูบานเลื่อน หรือบานประตูที่เปิดออกนอกห้อง



ครัวเรือนที่มีพื้นต่างระดับในบ้านหรือบริเวณบ้าน

ส่วนการมีพื้นต่างระดับที่อาจมีผลต่อการสะดุดหกล้มได้ง่ายนั้น ในเขตนครพนมมีครัวเรือนร้อยละ 67.3 ที่ระบุว่าพื้นต่างระดับในบ้าน หรือบริเวณบ้าน ทั้งนี้เป็นสัดส่วนครัวเรือนที่น้อยกว่าในภาพรวม 13 เขต ที่ระบุว่าพื้นต่างระดับถึงร้อยละ 72.2 (รายละเอียดตามรูปภาพ 3.15)

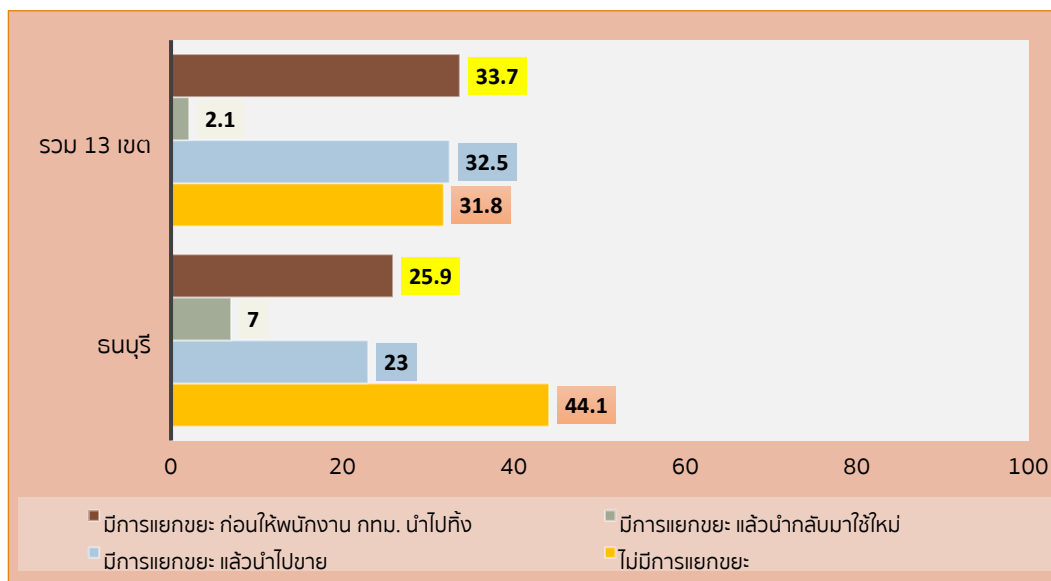
รูปภาพ 3.15: ร้อยละของครัวเรือน จำแนกตามการมี/ไม่มีพื้นต่างระดับ



การแยกขยะ

สำหรับการแยกขยะของครัวเรือน ในเขตธนบุรีมีครัวเรือนร้อยละ 44.1 ที่ระบุว่าไม่มีการแยกขยะ ซึ่งเป็นสัดส่วนที่สูงกว่าภาพรวมทั้ง 13 เขต ที่ระบุเพียงร้อยละ 31.8 (รายละเอียดตามรูปภาพ 3.16)

รูปภาพ 3.16: ร้อยละของครัวเรือน จำแนกตามการแยกขยะ



4

ผลสำรวจบุคคลในเขตรอบบุรี*

ในส่วนนี้จะเป็นการนำเสนอผลการสำรวจระดับบุคคล ซึ่งประกอบด้วย ลักษณะทางประชากรและสังคมของผู้สูงอายุ การทำงาน รายได้และการออม สุขภาพ การออกกำลังกาย ผลกระทบของโควิด-19 ต่อผู้สูงอายุ ภาวะพึ่งพิงกับมิติด้านเศรษฐกิจ-สังคม และภาวะพึ่งพิงกับผลกระทบต่อผู้ดูแล

ลักษณะทางประชากรและสังคมของผู้สูงอายุ

การศึกษานี้รวบรวมข้อมูลผู้สูงอายุตัวอย่างที่อาศัยในเขตรอบบุรี จำนวน 568 คน โดยที่ผู้สูงอายุ หมายถึง บุคคลอายุ 60 ปีขึ้นไป และในกรณีบุคคลที่อยู่ในข่ายให้สัมภาษณ์ไม่สามารถให้ข้อมูลได้ด้วยตนเอง เนื่องจากความสูงอายุ การป่วย หรือมีภาวะพึ่งพิง ญาติ บุคคลในครอบครัวหรือผู้ดูแล เป็นผู้ให้ข้อมูลแทนทั้งในลักษณะร่วมกันตอบ หรือว่าตอบแทนทั้งหมด การนำเสนอในส่วนนี้จะวิเคราะห์ข้อมูลในภาพรวมของผู้สูงอายุ และเปรียบเทียบการกระจายของข้อมูลตามกลุ่มอายุของผู้สูงอายุ คือ ผู้สูงอายุวัยต้น (อายุ 60-69 ปี) ผู้สูงอายุวัยกลาง (อายุ 70-79 ปี) และ ผู้สูงอายุวัยปลาย (อายุ 80 ปีขึ้นไป)

ข้อมูลในตาราง 4.1 แสดงให้เห็นว่าผู้สูงอายุตัวอย่างเป็นผู้หญิง (ร้อยละ 61.2) มากกว่าผู้ชาย (ร้อยละ 38.8) โดยมีสัดส่วนของผู้หญิงในกลุ่มอายุ 80 ปีขึ้นไป (ร้อยละ 67.7) สูงที่สุด เมื่อเทียบกับสัดส่วนของผู้สูงอายุ 60-69 ปี และอายุ 70-79 ปี ในขณะที่สัดส่วนของผู้ชายในกลุ่มอายุ 70-79 ปี (ร้อยละ 42.9) สูงที่สุด เมื่อเทียบกับสัดส่วนของผู้สูงอายุ 60-69 ปี และผู้สูงอายุ 80 ปีขึ้นไป

ผู้สูงอายุในการศึกษานี้ ส่วนมากอาศัยในครัวเรือนที่มีสมาชิก 3 คนหรือมากกว่า (ร้อยละ 68.4) ซึ่งสมาชิกในครัวเรือน อาจมีทั้งคู่สมรส ลูก-หลาน ญาติ หรือคนที่ไม่ใช่ญาติอยู่ร่วมด้วย อย่างไรก็ตาม ยังมีอีกประมาณร้อยละ 32 ของผู้สูงอายุอยู่คนเดียว หรืออยู่ตามลำพังกับคู่สมรส หรืออยู่กับบุคคลอื่นอีก 1 คนที่ไม่ใช่คู่สมรส โดยที่ผู้สูงอายุ 70-79 ปี (ร้อยละ 12.2) มีสัดส่วนของการอยู่คนเดียวสูงที่สุด และสัดส่วนของผู้สูงอายุ 60-69 ปี อยู่ตามลำพังกับคู่สมรส (ร้อยละ 6.5) หรืออยู่กับ 2 คนกับคนอื่นที่ไม่ใช่คู่สมรส (ร้อยละ 17.1) สูงที่สุด เมื่อเทียบกับสัดส่วนของผู้สูงอายุ 70-79 ปี และผู้สูงอายุ 80 ปีขึ้นไป

* ในการรายงานผลตัวเลขร้อยละที่เป็นกณนิยมอาจมีความแตกต่างจากในเล่มภาพรวม 13 เขต เนื่องมาจากการคำนวณ ที่ใช้ฐานจำนวนตัวอย่างแตกต่างกัน(ตัวอย่างรวม 13 เขต หรือตัวอย่างรายเขต) และการปิดเศษทศนิยม

ในภาพรวมประมาณครึ่งหนึ่ง (ร้อยละ 51.3) ของผู้สูงอายุในเขตชนบุรีมีสถานภาพสมรส คือ แต่งงานมีคู่ รองลงมา คือ สถานภาพ หม้าย (ร้อยละ 26.9) และโสด (ร้อยละ 15.7) โดยที่ผู้สูงอายุ 70-79 ปี มีสัดส่วนของการเป็นโสด (ร้อยละ 18.9) สูงที่สุด และผู้สูงอายุ 60-69 ปี มีสัดส่วนของผู้สูงอายุที่แต่งงาน มีคู่ (ร้อยละ 55.4) สูงที่สุด ในขณะที่กลุ่มที่เป็นหม้ายนั้น พบว่า ผู้สูงอายุ 80 ปีขึ้นไป (ร้อยละ 44.3) มี สัดส่วนสูงที่สุด

ผู้สูงอายุร้อยละ 48.2 ในเขตชนบุรีจบการศึกษาระดับประถมศึกษา รองลงมา คือ ระดับ มัธยมศึกษาตอนต้นหรือตอนปลาย หรือ ปวช. (ร้อยละ 28.9) ไม่ได้เรียนหนังสือ (ร้อยละ 10.2) ระดับ ปริญญาตรีหรือสูงกว่า (ร้อยละ 8.7) โดยที่สัดส่วนของผู้สูงอายุ 70-79 ปี (ร้อยละ 51.4) ที่จบการศึกษา ระดับประถมศึกษาสูงที่สุด ในขณะที่สัดส่วนของผู้สูงอายุ 80 ปีขึ้นไป ไม่ได้เรียนหนังสือ (ร้อยละ 17.5) สูงที่สุด เมื่อเทียบกับสัดส่วนของผู้สูงอายุ 60-69 ปี และอายุ 70-79 ปี

ตาราง 4.1: ร้อยละของผู้สูงอายุ จำแนกตามลักษณะทางประชากรและสังคม

ลักษณะทางประชากร/สังคม	กลุ่มอายุ			รวม
	60-69	70-79	80+	
เพศ (N=567)				
- ชาย	38.9	42.9	32.3	38.8
- หญิง	61.1	57.1	67.7	61.2
ลักษณะการอยู่อาศัยของผู้สูงอายุ (N=567)				
- อยู่คนเดียว	10.3	12.2	7.1	10.2
- อยู่ 2 คน กับคู่สมรส	6.5	3.4	4.0	5.3
- อยู่ 2 คน กับญาติหรือคนอื่น	17.1	15.0	14.1	16.0
- อยู่ 3 คนหรือมากกว่ากับญาติหรือคนอื่น	66.0	69.4	74.7	68.4
สถานภาพสมรส (N=554)				
- โสด	16.2	18.9	9.3	15.7
- สมรส	55.4	47.6	43.3	51.3
- หม้าย	20.4	29.4	44.3	26.9
- หย่า/แยก	8.0	4.2	3.1	6.1
การศึกษา (N=550)				
- ไม่ได้เรียน	6.8	12.5	17.5	10.2
- ประถมศึกษา (ป. 4- ป.7)	46.6	51.4	48.5	48.2
- มัธยมศึกษาตอนต้น ถึงตอนปลาย (ม.1-ม.6) หรือ ปวช.	31.1	27.1	24.7	28.9
- อนุปริญญา ปวส. -ปวท.	5.8	1.4	2.1	4.0
- ปริญญาตรีหรือสูงกว่า	9.7	7.6	7.2	8.7

การทำงาน

ส่วนนี้แสดงข้อมูลพื้นฐานด้านการทำงาน ความพร้อมและความต้องการทำงานของผู้สูงอายุ ข้อมูลในตาราง 4.2 แสดงให้เห็นว่าประมาณร้อยละ 67 ของผู้สูงอายุในเขตธนบุรีไม่ได้ทำงานหรือเกษียณอายุ โดยที่สัดส่วนของการไม่ได้ทำงานนี้เพิ่มขึ้นเมื่อผู้สูงอายุมีอายุสูงขึ้น ส่วนกลุ่มที่ทำงานนั้นพบว่า สัดส่วนของผู้สูงอายุทำงานรับจ้างทั่วไป (ร้อยละ 14.4) สูงที่สุด รองลงมา ผู้สูงอายุทำงานของตัวเองโดยไม่มีลูกจ้าง (ร้อยละ 12.2) โดยผู้สูงอายุ 60-69 ปี (ร้อยละ 46.0) เป็นกลุ่มที่ยังคงทำงานอยู่มากที่สุด เมื่อเปรียบเทียบกับผู้สูงอายุ 70-79 ปี และผู้สูงอายุ 80 ปีขึ้นไป

ผู้สูงอายุร้อยละ 39.6 ตอบว่าพร้อมที่จะทำงาน และร้อยละ 41.4 ต้องการทำงาน โดยผู้สูงอายุ 60-69 ปี มีความพร้อม (ร้อยละ 51.3) และต้องการทำงาน (ร้อยละ 52.6) สูงที่สุด เมื่อเทียบกับสัดส่วนของผู้สูงอายุ 70-79 ปี และผู้สูงอายุ 80 ปีขึ้นไป

ตาราง 4.2: ร้อยละของผู้สูงอายุ จำแนกตามการทำงาน ความพร้อมและความต้องการทำงาน

การทำงาน	กลุ่มอายุ			รวม
	60-69	70-79	80+	
สถานภาพการทำงาน (N=556)				
- ไม่ได้ทำงาน-เกษียณ	54.0	78.6	89.8	66.7
- พนักงานในองค์กร	5.8	2.1	2.0	4.1
- นายจ้าง	0.3	-	-	0.2
- ทำงานส่วนตัวไม่มีลูกจ้าง	16.3	9.0	4.1	12.2
- ช่วยงาน-ธุรกิจครัวเรือน	2.9	0.7	3.1	2.3
- รับจ้างทั่วไป	20.8	9.7	1.0	14.4
ความพร้อมในการทำงาน (N=546)				
- ไม่พร้อม	48.7	65.5	89.8	60.4
- พร้อม	51.3	34.5	10.2	39.6
ความต้องการที่จะทำงาน (N=543)				
- ไม่ต้องการ	47.4	63.8	85.7	58.6
- ต้องการ	52.6	36.2	14.3	41.4

รายได้และการออม

ส่วนต่อไปนี้ เสนอข้อมูลด้านรายได้ของผู้สูงอายุที่ได้รับผ่านระบบสวัสดิการของรัฐ ความเพียงพอของรายได้ต่อการดำเนินชีวิตในแต่ละเดือน การออม และวิธีการจัดการเมื่อมีปัญหาคูณเงินด้านการเงิน

เบี้ยยังชีพผู้สูงอายุ และเบี้ยผู้พิการเป็นอีกแหล่งรายได้ที่ผู้สูงอายุควรได้รับตามสิทธิ โดยที่เบี้ยยังชีพผู้สูงอายุเป็นสวัสดิการที่รัฐบาลจัดให้แก่ผู้สูงอายุ 60 ปี ขึ้นไป และเบี้ยผู้พิการจัดให้สำหรับทุกคนที่มีความบกพร่องหรือพิการด้านใดด้านหนึ่งตามคำจำกัดความสากล ซึ่งเป็นอีกแหล่งรายได้ที่ผู้สูงอายุควรได้รับตามสิทธิ อย่างไรก็ตามก็มิได้หมายความว่าผู้สูงอายุทุกคนจะได้รับโดยอัตโนมัติ การได้รับ/หรือไม่ได้รับเบี้ยยังชีพผู้สูงอายุ และเบี้ยผู้พิการนั้นขึ้นอยู่กับเงื่อนไขที่รัฐบาลกำหนดและความสมัครใจของผู้สูงอายุที่จะยื่น/ไม่ยื่นขอรับความช่วยเหลือจากรัฐก็ได้ การศึกษานี้ พบว่า ผู้สูงอายุในเขตธนบุรีร้อยละ 88.5 ได้รับเบี้ยยังชีพผู้สูงอายุเป็นประจำทุกเดือน และ ประมาณร้อยละ 9 ของผู้สูงอายุได้รับเบี้ยผู้พิการ โดยมีสัดส่วนของผู้สูงอายุ 70-79 ปี ที่ได้รับเบี้ยยังชีพผู้สูงอายุ (ร้อยละ 95.1) สูงกว่าสัดส่วนของผู้สูงอายุกลุ่มอื่นๆ และผู้สูงอายุ 80 ปีขึ้นไป ได้รับเบี้ยผู้พิการ (ร้อยละ 17.3) สูงกว่าสัดส่วนของผู้สูงอายุ 60-69 ปี และอายุ 70-79 ปี

ตาราง 4.3: ร้อยละของผู้สูงอายุ จำแนกตามการได้รับเบี้ยยังชีพผู้สูงอายุ และเบี้ยผู้พิการ

เบี้ยยังชีพผู้สูงอายุ/เบี้ยผู้พิการ	กลุ่มอายุ			รวม
	60-69	70-79	80+	
การได้รับเบี้ยยังชีพผู้สูงอายุ (N=558)				
- ไม่ได้รับ	14.9	4.9	10.2	11.5
- ได้รับ	85.1	95.1	89.8	88.5
การได้รับเบี้ยผู้พิการ (N=558)				
- ไม่ได้รับ	95.3	86.1	82.7	90.7
- ได้รับ	4.7	13.9	17.3	9.3

ประมาณร้อยละ 34 ของผู้สูงอายุในเขตธนบุรี ตอบว่ารายได้ที่ตนเองได้รับนั้นไม่เพียงพอต่อการดำเนินชีวิตในแต่ละเดือน โดยมีสัดส่วนของผู้สูงอายุ 70-79 ปี (ร้อยละ 40.8) สูงที่สุด รองลงมาคือ ผู้สูงอายุ 80 ปีขึ้นไป (ร้อยละ 33.0) และผู้สูงอายุ 60-69 ปี (ร้อยละ 31.8) นอกจากนี้มีผู้สูงอายुर้อยละ 63.0 ไม่มีการออม ซึ่งผู้สูงอายุ 80 ปีขึ้นไป (ร้อยละ 65.2) ไม่มีการออม มากที่สุดเมื่อเทียบกับสัดส่วนของผู้สูงอายุ 60-69 ปี และอายุ 70-79 ปี ส่วนวิธีการที่ใช้เมื่อมีปัญหาคูณเงินด้านการเงิน พบว่า ผู้สูงอายุมากกว่าครึ่ง (ร้อยละ 54.4) ใช้วิธีการขอเงินจากลูกหรือคนในครอบครัวหรือญาติ มากที่สุด รองลงมาคือ ใช้เงินออมของตนเอง

(ร้อยละ 31.2) และการกู้ยืมเงินนอกระบบเสียดอกเบี้ย (ร้อยละ 10.4) เพื่อเป็นการแก้ปัญหาเมื่อมีเรื่องฉุกเฉินเกี่ยวกับการเงิน (ตาราง 4.4)

ตาราง 4.4: ร้อยละของผู้สูงอายุ จำแนกตามความเพียงพอของรายได้ การออม และวิธีที่ใช้เมื่อมีปัญหาฉุกเฉินด้านการเงิน

การทำงาน	กลุ่มอายุ			รวม
	60-69	70-79	80+	
ความเพียงพอของรายได้ของตนเอง (N=550)				
- เพียงพอ และมีเหลือเก็บ	13.8	13.4	17.5	14.4
- เพียงพอ แต่ไม่มีเหลือเก็บ	54.3	45.8	49.5	51.3
- ไม่เพียงพอ	31.8	40.8	33.0	34.4
การออม (N=555)				
- ไม่มี	63.4	60.7	65.2	63.0
- มี	36.6	39.3	34.8	37.0
วิธีการที่ใช้เมื่อมีปัญหาฉุกเฉินด้านการเงิน (N=548)				
- ใช้เงินออมของตนเอง	34.3	29.8	23.2	31.2
- กู้ยืมนอกระบบไม่เสียดอกเบี้ย	0.3	2.8	1.1	1.1
- กู้ยืมนอกระบบเสียดอกเบี้ย	12.2	9.2	6.3	10.4
- กู้ในระบบ	1.6	1.4	1.1	1.5
- ขอเงินจากลูกหรือคนในครอบครัว/ญาติ	49.7	55.3	68.4	54.4
- อื่นๆ*	1.9	1.4	-	1.5

หมายเหตุ *วิธีการที่ใช้เมื่อมีปัญหาฉุกเฉินด้านการเงิน อื่นๆ เช่น ค้างชำระ ประหยัด/ใช้บัตรเครดิต เครดิต ยังไม่ได้คิด/ไม่รู้

สุขภาพ

ส่วนต่อไปนี้แสดงข้อมูลของผู้สูงอายุที่มีสิทธิประกันสุขภาพ หรือคือสามารถเข้ารับการรักษายาบาลเมื่อเจ็บป่วย โดยไม่ต้องเสียค่ารักษายาบาลเองทั้งหมด หรือเสียบางส่วน พบว่า ผู้สูงอายุร้อยละ 66.2 มีสิทธิประกันสุขภาพผ่านระบบบัตรทอง (หรือบัตร 30 บาท) และประมาณร้อยละ 11 มีสวัสดิการการรักษายาบาลจากระบบข้าราชการบำนาญ หรือระบบประกันสังคม ในขณะที่ประมาณร้อยละ 2 ของผู้สูงอายุไม่มีสิทธิประกันสุขภาพใดๆ (ตาราง 4.5)

เมื่อวิเคราะห์ถึงความครอบคลุมของสิทธิประกันสุขภาพ พบว่า ประมาณร้อยละ 61 ของผู้สูงอายุให้ข้อมูลว่า สิทธิประกันสุขภาพที่มีนั้นครอบคลุมการรักษายาบาลได้ทั้งหมด และมีประมาณร้อยละ 23 ที่ตอบว่า ครอบคลุมได้บางส่วน โดยที่สัดส่วนของผู้สูงอายุ 80 ปีขึ้นไป (ร้อยละ 29) ที่ตอบว่า สิทธิประกันสุขภาพที่มีนั้นครอบคลุมการรักษายาบาลได้บางส่วนสูงที่สุด เมื่อเทียบกับสัดส่วนของผู้สูงอายุ 60-69 ปี และอายุ 70-79 ปี แต่ที่น่าสนใจ คือมีผู้สูงอายุร้อยละ 13.4 ที่ไม่ได้ใช้สิทธิการรักษายาบาลจากสิทธิประกันสุขภาพ โดยมีสัดส่วนของผู้สูงอายุ 60-69 ปี (ร้อยละ 16.5) ที่ไม่ได้ใช้สิทธิประกันสุขภาพที่ตนเองถืออยู่ ซึ่งสูงกว่าสัดส่วนของผู้สูงอายุ 70-79 ปี และผู้สูงอายุ 80 ปีขึ้นไป

ตาราง 4.5: ร้อยละของผู้สูงอายุ จำแนกตามประเภทของสิทธิประกันสุขภาพ และ ความครอบคลุม

สิทธิประกันสุขภาพ	กลุ่มอายุ			รวม
	60-69	70-79	80+	
สิทธิประกันสุขภาพหลัก (N=551)				
- ไม่มีสิทธิประกันสุขภาพ	2.3	0.7	2.1	1.8
- ประกันสังคม	12.9	11.1	3.1	10.7
- บัตรทอง	69.7	67.4	53.6	66.2
- บัตรผู้พิการ	1.9	8.3	11.3	5.3
- ข้าราชการบำนาญ	7.7	9.0	23.7	10.9
- อื่นๆ*	5.5	3.5	6.2	5.1
ความครอบคลุมของสิทธิประกันสุขภาพหลัก (N=528)				
- ไม่ครอบคลุม	1.7	2.2	3.2	2.1
- ครอบคลุมได้บางส่วน	22.9	20.3	29.0	23.3
- ครอบคลุม	58.9	66.7	60.2	61.2
- ไม่ได้ใช้สิทธิประกันสุขภาพหลัก	16.5	10.9	7.5	13.4

หมายเหตุ *สิทธิประกันสุขภาพหลัก อื่นๆ เช่น ประกันสุขภาพบริษัทเอกชน หรือรัฐวิสาหกิจ

ตาราง 4.6 แสดงให้เห็นถึงสัดส่วนผู้สูงอายุที่มีโรคไม่ติดต่อเรื้อรังประเภทต่าง ๆ ที่พบได้บ่อยในการศึกษานี้ 5 อันดับแรก ได้แก่ โรคเบาหวาน โรคไขมันในเลือดสูง โรคความดันโลหิตสูง โรคหัวใจขาดเลือด/ต้นผัดจังหวะ และโรคหลอดเลือดสมองตีบหรือแตก และผู้ที่มีจำนวนโรคไม่ติดต่อเรื้อรังตั้งแต่ 1 โรคขึ้นไป โดยพบว่า ผู้สูงอายุที่มีโรค/และมีจำนวนโรคไม่ติดต่อเรื้อรังเพิ่มมากขึ้นเมื่ออายุสูงขึ้น โดยที่สัดส่วนของผู้สูงอายุ 70-79 ปี ที่ตอบว่ามีโรคไม่ติดต่อเรื้อรัง 1 ถึง 2 โรค สูงที่สุด ในขณะที่สัดส่วนของผู้สูงอายุ 80 ปีขึ้นไป ตอบว่ามีโรคไม่ติดต่อเรื้อรัง 3 ถึง 5 โรค สูงที่สุดเมื่อเปรียบเทียบกับสัดส่วนของผู้สูงอายุ 60-69 ปี และอายุ 70-79 ปี ที่เป็นโรคไม่ติดต่อเรื้อรัง

เมื่อวิเคราะห์เป็นรายโรค พบว่า ผู้สูงอายุเป็นโรคความดันโลหิตสูง (ร้อยละ 59) เป็นสัดส่วนที่สูงที่สุด รองลงมา คือโรคไขมันในเลือดสูง (ร้อยละ 32.5) โรคเบาหวาน (ร้อยละ 27.2) โรคหัวใจขาดเลือด/ต้นผัดจังหวะ (ร้อยละ 4.3) และโรคหลอดเลือดสมองตีบหรือแตก (ร้อยละ 3.6) และเมื่อพิจารณาตามกลุ่มอายุของผู้สูงอายุ พบว่า ผู้สูงอายุ 80 ปีขึ้นไป มีสัดส่วนของการเป็นโรคไขมันในเลือดสูง (ร้อยละ 39.4) โรคหัวใจขาดเลือด/ต้นผัดจังหวะ (ร้อยละ 11.1) และโรคหลอดเลือดสมองตีบหรือแตก (ร้อยละ 8.1) สูงที่สุดเมื่อเทียบกับสัดส่วนของผู้สูงอายุ 60-69 ปี และอายุ 70-79 ปี ในขณะที่กลุ่มผู้สูงอายุ 70-79 ปี พบว่า มีสัดส่วนของโรคความดันโลหิตสูง (ร้อยละ 70.3) และโรคเบาหวาน (ร้อยละ 35.9) สูงที่สุดเมื่อเทียบกับสัดส่วนของผู้สูงอายุ 60-69 ปี และอายุ 80 ปีขึ้นไป

ตาราง 4.6: ร้อยละของผู้สูงอายุ จำแนกตามโรคไม่ติดต่อเรื้อรัง

โรคไม่ติดต่อเรื้อรัง	กลุ่มอายุ			รวม
	60-69	70-79	80+	
จำนวนโรคไม่ติดต่อเรื้อรัง (N=563)				
- ไม่มีโรคไม่ติดต่อเรื้อรัง	37.3	17.9	20.2	29.3
- 1 โรค	31.0	34.5	31.3	32.0
- 2 โรค	20.1	31.0	28.3	24.3
- 3 โรค	10.7	14.5	15.2	12.4
- 4 โรค	0.6	2.1	4.0	1.6
- 5 โรค*	0.3	-	1.0	0.4
เบาหวาน (N=563)				
- ไม่เป็น	77.1	64.1	71.7	72.8
- เป็น	22.9	35.9	28.3	27.2
ไขมันในเลือดสูง (N=563)				
- ไม่เป็น	70.5	65.5	60.6	67.5
- เป็น	29.5	34.5	39.4	32.5

ตาราง 4.6: ร้อยละของผู้สูงอายุ จำแนกตามโรคไม่ติดต่อเรื้อรัง (ต่อ)

โรคไม่ติดต่อเรื้อรัง	กลุ่มอายุ			รวม
	60-69	70-79	80+	
ความดันโลหิตสูง (N=563)				
- ไม่เป็น	49.2	29.7	31.3	41.0
- เป็น	50.8	70.3	68.7	59.0
หัวใจขาดเลือด/เต้นผิดจังหวะ (N=563)				
- ไม่เป็น	97.5	96.6	88.9	95.7
- เป็น	2.5	3.4	11.1	4.3
หลอดเลือดสมองตีบหรือแตก (N=563)				
- ไม่เป็น	97.8	96.6	91.9	96.4
- เป็น	2.2	3.4	8.1	3.6

หมายเหตุ * 5 โรค หมายถึง โรคเบาหวาน โรคไขมันในเลือดสูง โรคความดันโลหิตสูง โรคหัวใจขาดเลือด/เต้นผิดจังหวะ และโรคหลอดเลือดสมองตีบหรือแตก

ในเขตชนบุรีประมาณร้อยละ 14 ของผู้สูงอายุที่มีความบกพร่องหรือพิการประเภทใดประเภทหนึ่งใน 7 ด้าน คือ ด้านการมองเห็น ด้านการได้ยินหรือสื่อความหมาย ด้านสติปัญญา/ปัญญาอ่อน ด้านการเคลื่อนไหว ด้านการเรียนรู้ ด้านจิตใจหรือพฤติกรรม และออทิสติก โดยพบว่า ยิ่งอายุของผู้สูงอายุเพิ่มขึ้น ผู้สูงอายุก็มีโอกาสที่จะมีความบกพร่องหรือพิการเพิ่มขึ้นด้วย นั่นคือมีสัดส่วนของผู้สูงอายุ 80 ปีขึ้นไปที่มีความบกพร่องหรือพิการประเภทใดประเภทหนึ่ง หรือในแต่ละประเภทของความบกพร่องหรือพิการนั้นสูงที่สุด เทียบกับสัดส่วนของผู้สูงอายุ 60-69 ปี และอายุ 70-79 ปี อย่างไรก็ตาม พบว่า สัดส่วนของผู้สูงอายุ 80 ปีขึ้นไปที่มีความบกพร่องหรือพิการด้านการเคลื่อนไหว (ร้อยละ 18.2) ด้านการได้ยินหรือสื่อความหมาย (ร้อยละ 7.1) สูงที่สุด แต่มีสัดส่วนของผู้สูงอายุ 60-69 ปี (ร้อยละ 3.1) ที่รายงานว่า มีความบกพร่องหรือพิการด้านการมองเห็นสูงที่สุดเมื่อเทียบกับสัดส่วนของผู้สูงอายุ 70-79 ปี และผู้สูงอายุ 80 ปี ขึ้นไป (ตาราง 4.7)

ตาราง 4.7: ร้อยละของผู้สูงอายุ จำแนกตามประเภทของความบกพร่องหรือความพิการ

ความบกพร่อง/ความพิการ	กลุ่มอายุ			รวม
	60-69	70-79	80+	
การมีความบกพร่องหรือความพิการ (N=561)				
- ไม่มี	90.3	84.6	75.8	86.3
- มี	9.7	15.4	24.2	13.7
ด้านการมองเห็น (N=561)				
- ไม่มี	96.9	97.2	97.0	97.0
- มี	3.1	2.8	3.0	3.0
ด้านการได้ยินหรือสื่อความหมาย (N=561)				
- ไม่มี	97.8	93.7	92.9	95.9
- มี	2.2	6.3	7.1	4.1
ด้านการเคลื่อนไหว (N=561)				
- ไม่มี	94.4	94.4	81.8	92.2
- มี	5.6	5.6	18.2	7.8

ส่วนต่อไป (ตาราง 4.8) แสดงผลการประเมินระดับภาวะพึ่งพิงของผู้สูงอายุ ด้วยดัชนี Barthel ที่เน้นการวัดเรื่องการทำกิจวัตรประจำวันพื้นฐานของผู้สูงอายุ ร่วมกับการมีโรคเรื้อรัง หรือความพิการที่เป็นอุปสรรคต่อการทำกิจวัตรประจำวัน โดยจำแนกภาวะพึ่งพิงออกเป็น 3 ระดับ คือ ไม่มีภาวะพึ่งพิง ภาวะพึ่งพิง ต่ำ-ปานกลาง และภาวะพึ่งพิงสูง พบว่า ประมาณร้อยละ 5 ของผู้สูงอายุในเขตชนบุรี มีภาวะพึ่งพิงสูง ร้อยละ 17.4 มีภาวะพึ่งพิงต่ำ-ปานกลาง และร้อยละ 77.6 เป็นผู้สูงอายุที่ไม่มีภาวะพึ่งพิง โดยที่สัดส่วนของผู้สูงอายุ 80 ปี ขึ้นไปมีภาวะพึ่งพิงสูง (ร้อยละ 17.2) สูงที่สุด เมื่อเทียบกับสัดส่วนของผู้สูงอายุ 60-69 ปี และอายุ 70-79 ปี

ระดับความเสี่ยงต่อปัญหาสุขภาพจิต ประเมินมาจากคำตอบของผู้สูงอายุเกี่ยวกับความรู้สึกหมดแรง ความรู้สึกเครียด ประสาทเสีย ความรู้สึกสิ้นหวัง ความรู้สึกกระสับกระส่าย ความรู้สึกเศร้า ความรู้สึกว่าต้องใช้ความพยายามอย่างมากในการทำอะไรสักอย่าง และความรู้สึกว่าเป็นคนไร้ค่า พบว่า ร้อยละ 25.9 ของผู้สูงอายุในเขตชนบุรี มีความเสี่ยงต่อปัญหาสุขภาพจิต โดยมีสัดส่วนของผู้สูงอายุ 70-79 ปี (ร้อยละ 33.6) มีความเสี่ยงต่อปัญหาสุขภาพจิตสูงที่สุด เมื่อเทียบกับสัดส่วนของผู้สูงอายุ 60-69 ปี และผู้สูงอายุ 80 ปีขึ้นไป

ตาราง 4.8: ร้อยละของผู้สูงอายุ จำแนกตามระดับภาวะพึ่งพิง และความเสี่ยงต่อปัญหาสุขภาพจิต

ภาวะพึ่งพิง/สุขภาพจิต	กลุ่มอายุ			รวม
	60-69	70-79	80+	
ระดับภาวะพึ่งพิง (N=568)				
- ไม่มีภาวะพึ่งพิง	86.0	72.8	57.6	77.6
- ภาวะพึ่งพิง ต่ำ-ปานกลาง	12.7	22.4	25.3	17.4
- ภาวะพึ่งพิง สูง	1.2	4.8	17.2	4.9
ความเสี่ยงต่อปัญหาสุขภาพจิต (N=494)				
- ไม่มี	78.0	66.4	72.7	74.1
- มี	22.0	33.6	27.3	25.9

ส่วนสุดท้ายของภาวะสุขภาพ (ตาราง 4.9) คือ ผลกระทบของผู้สูงอายุกับผู้ดูแล พบว่า ร้อยละ 46.1 ของผู้ดูแลผู้สูงอายุได้รับผลกระทบด้านการเงิน (ทั้งต่อผู้ดูแลหรือครอบครัว) โดยเฉพาะเมื่อพิจารณาตามกลุ่มอายุ พบว่า ร้อยละ 54.3 ของผู้ดูแลได้รับผลกระทบด้านการเงินจากการดูแลผู้สูงอายุ 70-79 ปีสูงที่สุด เมื่อเทียบกับผู้ดูแลผู้สูงอายุที่มีอายุ 60-69 ปี (ร้อยละ 31.1) และผู้สูงอายุ 80 ปีขึ้นไป (ร้อยละ 54.2) นอกจากนี้ พบว่า ร้อยละ 22.3 ของผู้ดูแลต้องลาออกจากงานเพื่อดูแลผู้สูงอายุ โดยเฉพาะสัดส่วนของผู้ดูแล (ร้อยละ 22.4) ต้องลาออกจากงานเพื่อดูแลผู้สูงอายุ 80 ปีขึ้นไปสูงที่สุด เมื่อเทียบกับผู้ดูแลผู้สูงอายุ 60-69 ปี และอายุ 70-79 ปี ในสัดส่วนที่เท่าๆ กัน คือ ร้อยละ 22.2

ตาราง 4.9: ร้อยละของผู้ดูแล จำแนกตามผลกระทบจากการดูแลผู้สูงอายุ

ผลกระทบ	กลุ่มอายุ			รวม
	60-69	70-79	80+	
ด้านการเงินของผู้ดูแลหรือครอบครัว (N=128)				
- ไม่มี	68.9	45.7	45.8	53.9
- มี	31.1	54.3	54.2	46.1
ผู้ดูแลต้องลาออกจากงาน (N=130)				
- ไม่มี	77.8	77.8	77.6	77.7
- มี	22.2	22.2	22.4	22.3

การออกกำลังกาย

ตาราง 4.10 แสดงเรื่องการออกกำลังกายของผู้สูงอายุในเขตธนบุรี พบว่า ประมาณ ร้อยละ 47 ของผู้สูงอายุมีการออกกำลังกายเป็นประจำ โดยกลุ่มผู้สูงอายุ 60-69 ปี (ร้อยละ 51.0) มีการออกกำลังกายเป็นประจำ สูงที่สุด และเมื่อถามถึงสถานที่ออกกำลังกาย เน้นสถานที่ออกกำลังกายที่กรุงเทพมหานครจัดไว้ให้ พบว่า มีการใช้น้อยมาก คือมีเพียงร้อยละ 1.2 ของผู้สูงอายุที่ออกกำลังกายเป็นประจำ ไปออกกำลังกายที่ศูนย์กีฬา ร้อยละ 7.2 ใช้สวนสาธารณะ และร้อยละ 4.8 ออกกำลังกายที่ลานกีฬาของกรุงเทพมหานคร ส่วนที่เหลือใช้สถานที่ออกกำลังกายที่อื่นๆ เช่น ภายในหรือบริเวณบ้านของตนเอง

สาเหตุหลักที่ทำให้ผู้สูงอายุไม่ได้ออกกำลังกายเป็นประจำนั้นเนื่องมาจากสุขภาพร่างกายที่ไม่อำนวย (ร้อยละ 45.1) รองลงมาคือ การคิดว่าการทำงานบ้าน ปลูกต้นไม้ ทำสวน ก็เป็นการออกกำลังกายแล้ว (ร้อยละ 21.1) รวมทั้งการระบุว่าไม่มีเวลาออกกำลังกาย (ร้อยละ 17.5) และการที่ผู้สูงอายุคิดว่าการทำงานประจำก็เป็นการออกกำลังกายที่เพียงพอแล้ว (ร้อยละ 16.0)

ตาราง 4.10: ร้อยละของผู้สูงอายุ จำแนกตามการออกกำลังกาย สถานที่ออกกำลังกาย และเหตุผลที่ไม่ได้ออกกำลังกาย

การออกกำลังกาย	กลุ่มอายุ			รวม
	60-69	70-79	80+	
การออกกำลังกายเป็นประจำ (N=536)				
- ไม่ได้ออกกำลังกายเป็นประจำ	49.0	54.3	67.4	53.5
- ออกกำลังกายเป็นประจำ	51.0	45.7	32.6	46.5
ศูนย์กีฬา สังกัดกรุงเทพมหานคร* (N=249)				
- ไม่ได้ใช้	98.1	100.0	100.0	98.8
- ใช้	1.9	-	-	1.2
สวนสาธารณะ ของกรุงเทพมหานคร* (N=249)				
- ไม่ได้ใช้	92.9	89.1	100.0	92.8
- ใช้	7.1	10.9	-	7.2
ลานกีฬา ของกรุงเทพมหานคร* (N=249)				
- ไม่ได้ใช้	94.2	96.9	96.7	95.2
- ใช้	5.8	3.1	3.3	4.8

ตาราง 4.10: ร้อยละของผู้สูงอายุ จำแนกตามการออกกำลังกาย สถานที่ออกกำลังกาย และเหตุผลที่ไม่ได้ออกกำลังกาย (ต่อ)

การออกกำลังกาย	กลุ่มอายุ			รวม
	60-69	70-79	80+	
เหตุผลหลักที่ไม่ได้ออกกำลังกายเป็นประจำ(N=275)				
- ไม่มีเวลา	23.4	17.8	3.3	17.5
- คิดว่าทำงานก็เพียงพอแล้ว	23.4	12.3	3.3	16.0
- สุขภาพร่างกายไม่อำนวย	27.7	50.7	78.7	45.1
- ทำงานบ้าน/ ทำสวนในบ้าน/ ปลูกต้นไม้	24.8	19.2	14.8	21.1
- อื่น ๆ **	0.7	-	-	0.4

หมายเหตุ * จำนวนร้อยละ จากกลุ่มผู้สูงอายุที่ออกกำลังกายเป็นประจำเท่านั้น

**เหตุผลหลักที่ไม่ได้ออกกำลังกายเป็นประจำ อื่นๆ เช่น ขาดอุปกรณ์ออกกำลังกาย ไม่ชอบออกกำลังกาย ขี้เกียจ และจำนวนร้อยละจากกลุ่มผู้สูงอายุที่ออกกำลังกายเป็นประจำเท่านั้น

ผลกระทบของโควิด-19

เนื่องจากการศึกษานี้ ดำเนินการเก็บรวบรวมในช่วงแรกของการแพร่ระบาดของโควิด-19 การศึกษานี้ ได้ถามถึงผลกระทบของโควิด-19 ต่อผู้สูงอายุในสามด้านหลัก ๆ พบว่า ร้อยละ 8.0 ของผู้สูงอายุตอบว่า มีผลกระทบด้านสุขภาพร่างกาย เช่น ประสบความยากลำบากในการไปหาหมอตามนัด หรือรับยาในกรณีที่เป็นโรคไม่ติดต่อเรื้อรัง ร้อยละ 29.5 ของผู้สูงอายุได้รับผลกระทบทางด้านสุขภาพจิตใจ และร้อยละ 48.3 ตอบว่าโควิด-19 ทำให้รายได้ของตนเองลดลง ในขณะที่รายจ่ายเท่าเดิมหรือเพิ่มขึ้น โดยสัดส่วนของผู้สูงอายุ 80 ปีขึ้นไป (ร้อยละ 12.1) ได้รับผลกระทบด้านสุขภาพร่างกายสูงที่สุด เมื่อเทียบกับสัดส่วนของผู้สูงอายุ 60-69 ปี และอายุ 70-79 ปี ในขณะที่ผู้สูงอายุ 60-69 ปี ได้รับผลกระทบด้านสุขภาพจิตใจ (ร้อยละ 30.1) หรือได้รับผลกระทบด้านรายได้ของตนเองลดลง ในขณะที่รายจ่ายเท่าเดิมหรือเพิ่มขึ้น (ร้อยละ 53.9) สูงที่สุด เมื่อเทียบกับสัดส่วนของผู้สูงอายุ 70-79 ปี และผู้สูงอายุ 80 ปีขึ้นไป (รายละเอียด ตามตาราง 4.11)

ตาราง 4.11: ร้อยละของผู้สูงอายุ จำแนกตามผลกระทบของโควิด-19

ผลกระทบ	กลุ่มอายุ			รวม
	60-69	70-79	80+	
ด้านสุขภาพร่างกาย (N=563)				
- ไม่มี	94.4	89.7	87.9	92.0
- มี	5.6	10.3	12.1	8.0
ด้านสุขภาพจิตใจ (N=563)				
- ไม่มี	69.9	70.3	72.7	70.5
- มี	30.1	29.7	27.3	29.5
ด้านรายได้ลดลง/รายจ่ายเท่าเดิมหรือเพิ่มขึ้น (N=563)				
- ไม่มี	46.1	51.7	69.7	51.7
- มี	53.9	48.3	30.3	48.3

ภาวะพึ่งพิงกับมิติด้านเศรษฐกิจ-สังคม

สำหรับส่วนต่อไปนี้จะแสดงให้เห็นถึงผู้สูงอายุในกลุ่มภาวะพึ่งพิงต่าง ๆ กับมิติด้านเศรษฐกิจ-สังคม ตาราง 4.12 แสดงให้เห็นว่า ร้อยละ 39.3 ของผู้สูงอายุในกลุ่มที่มีภาวะพึ่งพิงสูง อาศัยอยู่ในครัวเรือนที่มีเศรษฐกิจดี ร้อยละ 50.0 ของผู้สูงอายุในกลุ่มที่มีภาวะพึ่งพิงต่ำ-ปานกลาง อาศัยอยู่ในครัวเรือนที่มีเศรษฐกิจปานกลาง และร้อยละ 41.5 ของผู้สูงอายุในกลุ่มที่ไม่มีภาวะพึ่งพิงอาศัยอยู่ในครัวเรือนที่มีเศรษฐกิจปานกลาง

ตาราง 4.12: ร้อยละของผู้สูงอายุ จำแนกตามภาวะพึ่งพิง และเศรษฐกิจของครัวเรือน (N=560)

เศรษฐกิจ	ภาวะพึ่งพิง			รวม
	ไม่มีภาวะพึ่งพิง	มีภาวะพึ่งพิงต่ำ-ปานกลาง	มีภาวะพึ่งพิงสูง	
- ปานกลาง	41.5	50.0	32.1	42.5
- ปานกลาง	21.9	24.5	28.6	22.7
- ดี	36.6	25.5	39.3	34.8

ตาราง 4.13 ชี้ให้เห็นว่าผู้สูงอายุในกลุ่มที่มีภาวะพึ่งพิงระดับต่างกัน มีการรายงานถึงความเพียงพอของรายได้ในครัวเรือนแตกต่างกัน โดยที่ผู้สูงอายุในกลุ่มที่มีภาวะพึ่งพิงต่ำ-ปานกลาง (ร้อยละ 51.0) รายงานว่ารายได้ครัวเรือนที่ได้รับแต่ละเดือนไม่เพียงพอ ในสัดส่วนที่สูงที่สุด รองลงมา คือ

ผู้สูงอายุในกลุ่มที่มีภาวะฟังฟังสูง (ร้อยละ 42.9) และ ผู้สูงอายุในกลุ่มที่ไม่มีภาวะฟังฟัง(ร้อยละ 26.3) ตามลำดับ

ตาราง 4.13: ร้อยละของผู้สูงอายุ จำแนกตามภาวะฟังฟัง และความเพียงพอของ รายได้ครัวเรือน (N=522)

รายได้ครัวเรือน	ภาวะฟังฟัง			รวม
	ไม่มีภาวะฟังฟัง	มีภาวะฟังฟังต่ำ-ปานกลาง	มีภาวะฟังฟังสูง	
- เพียงพอ	73.7	49.0	57.1	68.5
- ไม่เพียงพอ	26.3	51.0	42.9	31.5

ตาราง 4.14 แสดงให้เห็นว่าเฉพาะผู้สูงอายุในกลุ่มที่มีภาวะฟังฟังเท่านั้นที่ได้รับเบี้ยผู้พิการ โดยพบว่า ผู้สูงอายุในกลุ่มที่มีภาวะฟังฟังสูงได้รับเบี้ยผู้พิการ ร้อยละ 57.1 สูงที่สุด ส่วนผู้สูงอายุในกลุ่มที่มีภาวะฟังฟังต่ำหรือปานกลางมีสัดส่วนของการได้รับเบี้ยผู้พิการรองลงมา (ร้อยละ 36.7)

ตาราง 4.14: ร้อยละของผู้สูงอายุ จำแนกตามภาวะฟังฟัง และการได้รับเบี้ยผู้พิการ (N=558)

เบี้ยผู้พิการ	ภาวะฟังฟัง			รวม
	ไม่มีภาวะฟังฟัง	มีภาวะฟังฟังต่ำ-ปานกลาง	มีภาวะฟังฟังสูง	
- ไม่ได้รับ	100.0	63.3	42.9	90.7
- ได้รับ	-	36.7	57.1	9.3

ตาราง 4.15 ชี้ให้เห็นว่าผู้สูงอายุในกลุ่มที่มีภาวะฟังฟังระดับต่างกันมีความเสี่ยงต่อปัญหาสุขภาพจิตแตกต่างกัน ทั้งนี้พบว่า ผู้สูงอายุในกลุ่มที่มีภาวะฟังฟังต่ำ - ปานกลาง (ร้อยละ 50.0) มีความเสี่ยงต่อปัญหาสุขภาพจิตสูงที่สุด ส่วนผู้สูงอายุในกลุ่มที่มีภาวะฟังฟังสูงมีความเสี่ยงต่อปัญหาสุขภาพจิตรองลงมา (ร้อยละ 45.5) และผู้สูงอายุในกลุ่มที่ไม่มีภาวะฟังฟังมีความเสี่ยงต่อปัญหาสุขภาพจิตน้อยที่สุดเพียงร้อยละ 19.1 เท่านั้น

ตาราง 4.15: ร้อยละของผู้สูงอายุ จำแนกตามภาวะพึ่งพิง และความเสี่ยงต่อปัญหาสุขภาพจิต (N=494)

ปัญหาสุขภาพจิต	ภาวะพึ่งพิง			รวม
	ไม่มีภาวะพึ่งพิง	มีภาวะพึ่งพิง ต่ำ-ปานกลาง	มีภาวะพึ่งพิง สูง	
- ไม่มีความเสี่ยง	80.9	50.0	54.5	74.1
- มีความเสี่ยง	19.1	50.0	45.5	25.9

ภาวะพึ่งพิงกับผลกระทบต่อผู้ดูแล

สำหรับส่วนต่อไปนี้จะแสดงให้เห็นถึงผู้สูงอายุในกลุ่มที่มีภาวะพึ่งพิงต่าง ๆ กันกับผลกระทบต่อผู้ดูแล ทั้งในมิติด้านการเงิน และการทำงาน ตาราง 4.16 แสดงให้เห็นว่าผู้สูงอายุในกลุ่มที่มีภาวะพึ่งพิงระดับมากขึ้น ส่งผลกระทบต่อด้านการเงินต่อครอบครัว หรือผู้ดูแลมากขึ้นตามไปด้วย โดย ผู้ดูแลผู้สูงอายุในกลุ่มที่ไม่มีภาวะพึ่งพิงในรายงานฯ ได้รับผลกระทบด้านการเงินน้อยสุด ร้อยละ 36.4 และเพิ่มขึ้นเป็นร้อยละ 43.3 ในกลุ่มผู้ดูแลผู้สูงอายุในกลุ่มที่มีภาวะพึ่งพิงต่ำ-ปานกลาง และเพิ่มเป็นร้อยละ 85.7 ในกลุ่มผู้ดูแลผู้สูงอายุที่มีภาวะพึ่งพิงสูง

ตาราง 4.16: ร้อยละของผู้ดูแล จำแนกตามระดับภาวะพึ่งพิงของผู้สูงอายุและผลกระทบด้านการเงินของผู้ดูแลหรือครอบครัว (N=128)

ด้านการเงิน	ภาวะพึ่งพิง			รวม
	ไม่มีภาวะพึ่งพิง	มีภาวะพึ่งพิง ต่ำ-ปานกลาง	มีภาวะพึ่งพิง สูง	
- ไม่มีผลกระทบ	63.6	56.7	14.3	53.9
- มีผลกระทบ	36.4	43.3	85.7	46.1

ตาราง 4.17 แสดงให้เห็นว่าผู้สูงอายุในกลุ่มที่มีภาวะพึ่งพิงระดับต่างกันมีผลกระทบต่อผู้ดูแลที่ต้องลาออกจากงานแตกต่างกัน ทั้งนี้ผู้ดูแลผู้สูงอายุในกลุ่มที่มีภาวะพึ่งพิงสูงรายงานฯ ได้รับผลกระทบจนต้องออกจากงาน ในสัดส่วนที่สูงที่สุด (ร้อยละ 42.9) ตามมาด้วยผู้ดูแลผู้สูงอายุในกลุ่มที่ไม่มีภาวะพึ่งพิง (ร้อยละ 19.0) และผู้ดูแลผู้สูงอายุในกลุ่มที่มีภาวะพึ่งพิงต่ำถึงปานกลาง (ร้อยละ 16.7) ตามลำดับ

ตาราง 4.17: ร้อยละของผู้ดูแล จำแนกตามระดับภาวะพึ่งพิงและผลกระทบด้านการ
ทำงาน-การลาออกจากงาน (N=130)

ด้านการทำงาน	ภาวะพึ่งพิง			รวม
	ไม่มีภาวะ พึ่งพิง	มีภาวะพึ่งพิง ต่ำ-ปานกลาง	มีภาวะพึ่งพิง สูง	
- ไม่มีผลกระทบ	81.0	83.3	57.1	77.7
- มีผลกระทบ	19.0	16.7	42.9	22.3

5 สรุปผลการสำรวจ

เขตธนบุรีมีสัดส่วนครัวเรือนที่มีผู้สูงอายุเป็นสมาชิกร้อยละ 61.7 ซึ่งเป็นสัดส่วนที่สูงกว่าภาพรวม 13 เขต นอกจากนี้ยังเป็นเขตที่มีสัดส่วนครัวเรือนคนเดียวสูงที่สุดในการสำรวจนี้ คือร้อยละ 17.7 และมีสัดส่วนครัวเรือนที่มีผู้ช่วยเรื้อรังหรือพิการน้อยที่สุดคือมีเพียงร้อยละ 42.6

ในส่วนของฐานะทางเศรษฐกิจของครัวเรือนมีสัดส่วนครัวเรือนยากจนสูงเป็นอันดับ 3 คือ ร้อยละ 49.4 ของการสำรวจ เป็นรองเพียงแค่เขตราชเทวี (ร้อยละ 60.2) และห้วยขวาง (ร้อยละ 51.1)

ส่วนด้านสิ่งแวดล้อมมีครัวเรือนรายงานว่า ครัวเรือนมีสภาพพื้นในห้องนอน หรือห้องน้ำ หรือทางเดินที่ลื่น หรือไม่ปฐักันลื่นสูงที่สุดในการสำรวจนี้คือที่ร้อยละ 46.5 และมีครัวเรือนที่ไม่แยกขยะในสัดส่วนที่สูงร้อยละ 44.1 ซึ่งซึ่งรองจากเขตลาดพร้าวที่มีสัดส่วนสูงสุดร้อยละ 44.5

สำหรับผลการสำรวจรายบุคคล พบว่าเขตธนบุรี มีสัดส่วนของสูงอายุวัยปลาย (อายุ 80 ปีขึ้นไป) สูงที่สุด ในขณะที่มีสัดส่วนของผู้สูงอายุ (ร้อยละ 10.2) ที่อยู่คนเดียวสูงที่สุดเช่นกันเมื่อเปรียบเทียบระหว่าง 13 เขตนำร่อง นอกจากนี้ยังพบว่าสัดส่วนผู้สูงอายุที่เป็นโสด (ร้อยละ 15.7) ยังสูงเป็นอันดับสองรองจากเขตบางรัก และมีสัดส่วนของผู้สูงอายุประมาณ 1 ใน 3 (ร้อยละ 34.4) ที่ตอบว่ารายได้ของตนเองไม่เพียงพอต่อการดำเนินชีวิตในแต่ละเดือน ประมาณ 2 ใน 3 (ร้อยละ 63.0) ไม่มีการออม และอีกประมาณ 1 ใน 10 (ร้อยละ 10.4) ต้องไปกู้ยืมเงินนอกระบบเสียดอกเบี้ยเมื่อมีปัญหาฉุกเฉินด้านการเงิน รวมทั้งผู้สูงอายุ (ร้อยละ 59.0) เป็นโรคความดันโลหิตสูง สูงเป็นอันดับสองรองจากเขตราชเทวี

ภาคผนวก

- ภาคผนวก ก: ข้อมูลรายเขตเปรียบเทียบกับภาพรวม
ภาคผนวก ข: ข้อมูลระดับครัวเรือน รายชุมชน
ภาคผนวก ค: ข้อมูลระดับบุคคล รายชุมชน

ภาคผนวก ก

ข้อมูลรายเขตเปรียบเทียบกับภาพรวม

ตาราง ก1: ร้อยละของครัวเรือน จำแนกตาม จำนวนเฉลี่ย และการมี/ไม่มีชื่อในทะเบียนบ้าน

เขต	ทุกคนมีชื่อ ในทะเบียน	จำนวนสมาชิกครัวเรือนไม่มีชื่อในทะเบียนบ้าน				
		1 คน	2 คน	3 คน ขึ้นไป	รวม	เฉลี่ย (คน: ครัวเรือน)
ธนบุรี	57.5	18.6	9.6	14.3	42.5	0.9
รวม 13 เขต	55.8	19.1	10.9	14.2	44.2	1.0

ตาราง ก2: ร้อยละของครัวเรือน จำแนกตามจำนวนเฉลี่ย และการไม่มี/มีผู้สูงอายุ 60 ปีขึ้นไป

เขต	ไม่มี ผู้สูงอายุ	จำนวนผู้สูงอายุในครัวเรือน				
		1 คน	2 คน	3 คน ขึ้นไป	รวมครัวเรือน ที่มีผู้สูงอายุ	เฉลี่ย (คน: ครัวเรือน)
ธนบุรี	38.3	37.2	20.9	3.6	61.7	0.9
รวม 13 เขต	40.9	36.0	20.3	2.9	59.2	0.8

ตาราง ก3: ร้อยละของครัวเรือน จำแนกตาม จำนวนเฉลี่ย และการไม่มี/มีผู้ป่วยเรื้อรัง หรือพิการ

เขต	ไม่มีผู้ป่วย เรื้อรัง/พิการ	จำนวนผู้ป่วยเรื้อรัง/พิการในครัวเรือน			
		1 คน	2 คน ขึ้นไป	รวมครัวเรือน ที่มีผู้ป่วยเรื้อรัง/ พิการ	เฉลี่ย (คน: ครัวเรือน)
ธนบุรี	57.4	27.1	15.5	42.6	0.6
รวม 13 เขต	47.5	32.6	19.9	52.5	0.8

**ตาราง ก4: ร้อยละของครัวเรือน จำแนกตาม จำนวนเฉลี่ย และการไม่มี/มีผู้มีภาวะ
พึ่งพิง**

เขต	ไม่มีผู้มี ภาวะ พึ่งพิง	จำนวนมีผู้มีภาวะพึ่งพิงในครัวเรือน			
		มีผู้มีภาวะ พึ่งพิง 1 คน	มีผู้มีภาวะ พึ่งพิง 2 คน ขึ้นไป	รวมครัวเรือนที่ มีผู้มีภาวะ พึ่งพิง	เฉลี่ย (คน: ครัวเรือน)
ธนบุรี	68.3	18.4	13.4	31.8	0.5
รวม 13 เขต	62.6	25.1	12.2	37.3	0.5

ตาราง ก5: ร้อยละของครัวเรือน จำแนกตามความเพียงพอของรายได้ครัวเรือน

เขต	ความเพียงพอของรายได้ครัวเรือน		
	เพียงพอ และมี เหลือเก็บ	เพียงพอ แต่ไม่มี เหลือเก็บ	ไม่เพียงพอ
ธนบุรี	13.7	52.7	33.7
รวม 13 เขต	18.9	48.1	33.1

**ตาราง ก6: ร้อยละของครัวเรือน จำแนกตามผลกระทบต่อรายได้ครัวเรือนในช่วง
สถานการณ์ โควิด-19**

เขต	โควิด-19 กับรายได้ครัวเรือน		
	รายได้ลดลง	รายได้เท่าเดิม/ไม่มี ผลกระทบ	รายได้เพิ่มขึ้น
ธนบุรี	80.9	18.8	0.3
รวม 13 เขต	81.7	18.2	0.1

ตาราง ก7: ร้อยละของครัวเรือน จำแนกตามเศรษฐกิจของครัวเรือน

เขต	เศรษฐกิจของครัวเรือน		
	ยากจน	ปานกลาง	ดี
ธนบุรี	49.4	21.0	29.6
รวม 13 เขต	39.7	20.4	39.9

ตาราง ก8: ร้อยละของครัวเรือน จำแนกตามความเพียงพอของแสงสว่างในห้อง และทางเดินภายในบ้าน

เขต	แสงสว่างในห้องและทางเดินภายในบ้าน	
	แสงสว่างไม่เพียงพอ	แสงสว่างเพียงพอ
ธนบุรี	5.8	94.2
รวม 13 เขต	5.7	94.3

ตาราง ก9: ร้อยละของครัวเรือน จำแนกตามสภาพพื้นในห้องนอน หรือห้องน้ำ หรือทางเดิน

เขต	สภาพพื้นในห้องนอน หรือห้องน้ำ หรือทางเดิน	
	มีพื้นลื่นหรือไม่ปูวัสดุกันลื่น	มีพื้นไม่ลื่นหรือปูวัสดุกันลื่น
ธนบุรี	46.5	53.5
รวม 13 เขต	39.6	60.4

ตาราง ก10: ร้อยละของครัวเรือน จำแนกตามการมีราวจับในห้องนอน หรือห้องน้ำ หรือทางเดิน

เขต	ราวจับในห้องนอน หรือห้องน้ำ หรือทางเดิน	
	ไม่มี	มี
ธนบุรี	72.4	27.6
รวม 13 เขต	73.0	27.0

ตาราง ก11: ร้อยละของครัวเรือน จำแนกตามการมีประตูบานเลื่อน/ประตูที่เปิดออกนอกห้อง

เขต	ห้องนอน หรือห้องน้ำ ที่ใช้ประตูบานเลื่อน หรือบานประตูที่เปิดออกนอกห้อง	
	ไม่มี	มี
ธนบุรี	57.5	42.5
รวม 13 เขต	53.0	47.0

ตาราง ก12: ร้อยละของครัวเรือน จำแนกตามการมีพื้นที่ต่างระดับในตัวบ้านหรือบริเวณบ้าน

เขต	พื้นที่ต่างระดับในตัวบ้านหรือบริเวณบ้าน	
	ไม่มี	มี
ธนบุรี	32.7	67.3
รวม 13 เขต	27.8	72.2

ตาราง ก13: ร้อยละของครัวเรือน จำแนกตามลักษณะการแยกขยะ

เขต	การแยกขยะ			
	ไม่มีการแยกขยะ	มีการแยกขยะแล้วนำไปขาย	มีการแยกขยะแล้วนำกลับมาใช้ใหม่	มีการแยกขยะก่อนให้พนักงานกม. นำไปทิ้ง
ธนบุรี	44.1	23.0	7.0	25.9
รวม 13 เขต	31.8	32.5	2.1	33.7

ภาคผนวก ข

ข้อมูลระดับครัวเรือน รายชุมชน *

ลักษณะประชากรในครัวเรือน

ตาราง ข1: จำนวนและร้อยละของครัวเรือน จำแนกรายชุมชน

ชุมชน	ครัวเรือน				บุคคล		
	จำนวนครัวเรือนจากฐานข้อมูลของเขต	จำนวนครัวเรือนทั้งหมดจากการรายงานของผู้นำชุมชน	จำนวนครัวเรือนที่ให้ข้อมูล	ร้อยละของครัวเรือนจำแนกที่ให้ข้อมูล	ผู้สูงอายุ	ผู้ป่วยเรื้อรัง/ผู้พิการ	ผู้ดูแล
กุฎีจีน	261	256	200	78.1	166	2	79
เจริญนคร 66	130	91	54	59.3	67	3	36
ปากคลองบางสะแก	301	146	143	97.9	95	6	33
พัฒนา บ้านล่าง	338	154	104	67.5	99	4	33
วัดดาว คะนอง	183	102	101	99.0	110	11	46
วัดบางน้ำชัน	146	50	35	70.0	31	4	11
รวม	1,359	799	637	79.7	568	30	238

ตาราง ข2: ขนาดครัวเรือนและร้อยละของครัวเรือน จำแนกตามจำนวนสมาชิกครัวเรือน รายชุมชน

ชุมชน	จำนวนสมาชิกครัวเรือน				รวม	
	คนเดียว	2-4 คน	5 คนขึ้นไป	เฉลี่ย (คน:ครัวเรือน)	ร้อยละ	จำนวน
กุฎีจีน	23.0	65.5	11.5	2.9	100.0	200
เจริญนคร 66	11.1	46.3	42.6	4.4	100.0	54
ปากคลองบางสะแก	21.0	61.5	17.5	2.9	100.0	143
พัฒนาบ้านล่าง	10.6	59.6	29.8	3.8	100.0	104
วัดดาว คะนอง	14.9	49.5	35.6	4.0	100.0	101
วัดบางน้ำชัน	14.3	60.0	25.7	3.1	100.0	35
รวม	17.7	59.2	23.1	3.3	100.0	637

* จำนวนรวมของครัวเรือนของชุมชนเดียวกันไม่เท่ากันในแต่ละตาราง เนื่องจากมีครัวเรือนบางส่วนไม่ได้ให้ข้อมูล

ตาราง ข3: ร้อยละของครัวเรือน จำแนกตามจำนวนเฉลี่ย และการมี/ไม่มีชื่อในทะเบียนบ้าน รายชุมชน

ชุมชน	จำนวนสมาชิกครัวเรือนที่มี/ไม่มีชื่อในทะเบียนบ้าน						รวม	
	ทุกคนมีชื่อในทะเบียน	1 คนไม่มีชื่อในทะเบียนบ้าน	2 คนไม่มีชื่อในทะเบียนบ้าน	3 คนขึ้นไปไม่มีชื่อในทะเบียนบ้าน	รวมไม่มีชื่อในทะเบียนบ้าน	เฉลี่ยไม่มีชื่อในทะเบียน (คน: ครัวเรือน)	ร้อยละ	จำนวน
กุฎีจีน	50.0	26.4	10.1	13.5	50.0	1.0	100.0	178
เจริญนคร 66	59.3	13.0	14.8	13.0	40.7	1.0	100.0	54
ปากคลองบางสะแก	71.9	10.4	7.4	10.4	28.1	0.7	100.0	135
พัฒนาบ้านล่าง	47.1	17.3	7.7	27.9	52.9	1.4	100.0	104
วัดดาวคะนอง	56.3	20.8	11.5	11.5	43.8	0.8	100.0	96
วัดบางน้ำชัน	71.4	17.1	8.6	2.9	28.6	0.5	100.0	35
รวม	57.5	18.6	9.6	14.3	42.5	0.9	100.0	602

ตาราง ข4: ร้อยละของครัวเรือน จำแนกตามจำนวนเฉลี่ย และการไม่มี/มีผู้สูงอายุ 60 ปีขึ้นไป รายชุมชน

ชุมชน	จำนวนผู้สูงอายุในครัวเรือน					รวม		จำนวน
	ไม่มีผู้สูงอายุ	ผู้สูงอายุ 1 คน	ผู้สูงอายุ 2 คน	ผู้สูงอายุ 3 คนขึ้นไป	รวม ครัวเรือนที่มีผู้สูงอายุ	เฉลี่ย (คน: ครัวเรือน)	ร้อยละ	
กุฎีจีน	36.0	45.5	17.5	1.0	64.0	0.8	100.0	200
เจริญนคร 66	33.3	27.8	27.8	11.1	66.7	1.2	100.0	54
ปากคลองบางสะแก	49.0	35.0	13.3	2.8	51.0	0.7	100.0	143
พัฒนาบ้านล่าง	38.5	31.7	25.0	4.8	61.5	1.0	100.0	104
วัดดาวคะนอง	32.7	29.7	32.7	5.0	67.3	1.1	100.0	101
วัดบางน้ำชัน	31.4	51.4	14.3	2.9	68.6	0.9	100.0	35
รวม	38.3	37.2	20.9	3.6	61.7	0.9	100.0	637

ตาราง ข5: ร้อยละของครัวเรือน จำแนกตามจำนวนเฉลี่ย และการไม่มี/มีผู้ป่วยเรื้อรัง หรือพิการ รายชุมชน

ชุมชน	จำนวนผู้ป่วยเรื้อรัง/พิการในครัวเรือน						ร้อยละ	จำนวน
	ไม่มีผู้ป่วยเรื้อรัง/พิการ	มีผู้ป่วยเรื้อรัง/พิการ 1 คน	มีผู้ป่วยเรื้อรัง/พิการ 2 คนขึ้นไป	มีผู้ป่วยเรื้อรัง/พิการ 3 คนขึ้นไป	รวมครัวเรือนที่มีผู้ป่วยเรื้อรัง/พิการ	เฉลี่ย (คน: ครัวเรือน)		
กุฎีจีน	84.4	13.1	2.0	0.5	15.6	0.2	100.0	199
เจริญนคร 66	24.1	38.9	22.2	14.8	75.9	1.3	100.0	54
ปากคลองบางสะแก	58.0	29.7	9.4	2.9	42.0	0.6	100.0	138
พัฒนาบ้านล่าง	29.8	36.5	26.9	6.7	70.2	1.1	100.0	104
วัดดาวดาวคะนอง	59.4	27.7	10.9	2.0	40.6	0.6	100.0	101
วัดบางน้ำชัน	28.6	48.6	20.0	2.9	71.4	1.0	100.0	35
รวม	57.4	27.1	11.9	3.6	42.6	0.6	100.0	631

ตาราง ข6: ร้อยละของครัวเรือน จำแนกตามจำนวนเฉลี่ย และการไม่มี/มีผู้มีภาวะพึ่งพิง รายชุมชน

ชุมชน	จำนวนมีผู้มีภาวะพึ่งพิงในครัวเรือน				เฉลี่ย (คน: ครัวเรือน)	ร้อยละ	จำนวน
	ไม่มีผู้มีภาวะพึ่งพิง	มีผู้มีภาวะพึ่งพิง 1 คน	มีผู้มีภาวะพึ่งพิง 2 คนขึ้นไป	รวมครัวเรือนที่มีผู้มีภาวะพึ่งพิง			
กุฎีจีน	74.6	12.7	12.7	25.4	0.4	100.0	126
เจริญนคร 66	55.3	21.1	23.7	44.7	0.8	100.0	38
ปากคลองบางสะแก	76.7	15.1	8.2	23.3	0.3	100.0	73
พัฒนาบ้านล่าง	67.2	23.4	9.4	32.8	0.4	100.0	64
วัดดาวคะนอง	60.0	21.4	18.6	40.0	0.7	100.0	70
วัดบางน้ำชัน	57.7	30.8	11.5	42.3	0.5	100.0	26
รวม	68.3	18.4	13.4	31.7	0.5	100.0	397

เศรษฐกิจและสังคมของครัวเรือน

ตาราง ข7: ร้อยละของครัวเรือน จำแนกตามความเพียงพอของรายได้ครัวเรือน รายชุมชน

ชุมชน	ความเพียงพอของรายได้ครัวเรือน			รวม	
	เพียงพอ และมีเหลือเก็บ	เพียงพอ แต่ไม่มีเหลือเก็บ	ไม่เพียงพอ	ร้อยละ	จำนวน
กุฎีจีน	19.2	48.0	32.8	100.0	198
เจริญนคร 66	20.8	58.5	20.8	100.0	53
ปากคลองบางสะแก	8.4	47.3	44.3	100.0	131
พัฒนาบ้านล่าง	14.6	67.0	18.4	100.0	103
วัดดาวคะนอง	5.9	52.5	41.6	100.0	101
วัดบางน้ำชัน	11.4	48.6	40.0	100.0	35
รวม	13.7	52.7	33.7	100.0	621

ตาราง ข8: ร้อยละของครัวเรือน จำแนกตามผลกระทบต่อรายได้ครัวเรือนในช่วงสถานการณ์โควิด-19 รายชุมชน

ชุมชน	โควิด-19 กับรายได้ครัวเรือน			รวม	
	รายได้ลดลง	รายได้เท่าเดิม/ไม่มีผลกระทบ	รายได้เพิ่มขึ้น	ร้อยละ	จำนวน
กุฎีจีน	77.9	22.1	-	100.0	199
เจริญนคร 66	77.4	22.6	-	100.0	53
ปากคลองบางสะแก	89.4	9.8	0.8	100.0	132
พัฒนาบ้านล่าง	78.6	21.4	-	100.0	103
วัดดาวคะนอง	82.2	16.8	1.0	100.0	101
วัดบางน้ำชัน	74.3	25.7	-	100.0	35
รวม	80.9	18.8	0.3	100.0	623

ตาราง ข9: ร้อยละของครัวเรือน จำแนกตามเศรษฐกิจฐานะของครัวเรือน รายชุมชน

ชุมชน	เศรษฐกิจฐานะของครัวเรือน			รวม	
	ยากจน	ปานกลาง	ดี	ร้อยละ	จำนวน
กุฎีจีน	47.2	15.4	37.4	100.0	195
เจริญนคร 66	37.7	28.3	34.0	100.0	53
ปากคลองบางสะแก	67.9	22.6	9.5	100.0	137
พัฒนาบ้านล่าง	35.0	20.4	44.7	100.0	103
วัดดาวคะนอง	49.5	22.8	27.7	100.0	101
วัดบางน้ำชัน	48.6	31.4	20.0	100.0	35
รวม	49.4	21.0	29.6	100.0	624

สิ่งแวดล้อมของครัวเรือน

ตาราง ข10: ร้อยละของครัวเรือน จำแนกตามความเพียงพอของแสงสว่างในห้องและทางเดินภายในบ้าน รายชุมชน

ชุมชน	แสงสว่างในห้องและทางเดินภายในบ้าน		รวม	
	แสงสว่างไม่เพียงพอ	แสงสว่างเพียงพอ	ร้อยละ	จำนวน
กุฎีจีน	5.5	94.5	100.0	200
เจริญนคร 66	5.6	94.4	100.0	54
ปากคลองบางสะแก	5.6	94.4	100.0	143
พัฒนาบ้านล่าง	4.8	95.2	100.0	104
วัดดาวคะนอง	5.0	95.0	100.0	101
วัดบางน้ำชัน	14.3	85.7	100.0	35
รวม	5.8	94.2	100.0	637

ตาราง ข11: ร้อยละของครัวเรือน จำแนกตามสภาพพื้นในห้องนอน หรือห้องน้ำ หรือทางเดิน รายชุมชน

ชุมชน	สภาพพื้นในห้องนอน หรือ ห้องน้ำ หรือทางเดิน		ร้อยละ	จำนวน
	มีพื้นลื่นหรือไม่ปู วัสดุกันลื่น	มีพื้นไม่ลื่นหรือปู วัสดุกันลื่น		
	กุฎีจีน	41.5		
เจริญนคร 66	63.0	37.0	100.0	54
ปากคลองบางสะแก	53.1	46.9	100.0	143
พัฒนาบ้านล่าง	48.1	51.9	100.0	104
วัดดาวคะนอง	49.5	50.5	100.0	101
วัดบางน้ำชัน	8.6	91.4	100.0	35
รวม	46.5	53.5	100.0	637

**ตาราง ข12: ร้อยละของครัวเรือน จำแนกตามการมีราวจับในห้องนอน หรือ
ห้องน้ำ หรือทางเดิน รายชุมชน**

ชุมชน	ราวจับในห้องนอน หรือห้องน้ำ หรือทางเดิน		ร้อยละ	จำนวน
	ไม่มี	มี		
	กุฎีจีน	70.0		
เจริญนคร 66	70.4	29.6	100.0	54
ปากคลองบางสะแก	84.6	15.4	100.0	143
พัฒนาบ้านล่าง	51.9	48.1	100.0	104
วัดดาวคะนอง	78.2	21.8	100.0	101
วัดบางน้ำชัน	82.9	17.1	100.0	35
รวม	72.4	27.6	100.0	637

ตาราง ข13: ร้อยละของครัวเรือน จำแนกตามการมีประตูบานเลื่อน/ประตูที่เปิดออกนอกห้อง ออกนอกห้อง รายชุมชน

ชุมชน	ห้องนอน หรือห้องน้ำ ที่ใช้ประตูบานเลื่อน หรือบาน ประตูที่เปิดออกนอกห้อง		รวม	
	ไม่มี	มี	ร้อยละ	จำนวน
กุฎีจีน	40.0	60.0	100.0	200
เจริญนคร 66	81.5	18.5	100.0	54
ปากคลองบางสะแก	85.3	14.7	100.0	143
พัฒนาบ้านล่าง	55.8	44.2	100.0	104
วัดดาวคะนอง	46.5	53.5	100.0	101
วัดบางน้ำชัน	42.9	57.1	100.0	35
รวม	57.5	42.5	100.0	637

ตาราง ข14: ร้อยละของครัวเรือน จำแนกตามการมีพื้นต่างระดับในตัวบ้านหรือ บริเวณบ้าน รายชุมชน

ชุมชน	พื้นต่างระดับในตัวบ้านหรือ บริเวณบ้าน		รวม	
	ไม่มี	มี	ร้อยละ	จำนวน
กุฎีจีน	21.0	79.0	100.0	200
เจริญนคร 66	20.4	79.6	100.0	54
ปากคลองบางสะแก	58.7	41.3	100.0	143
พัฒนาบ้านล่าง	18.3	81.7	100.0	104
วัดดาวคะนอง	50.5	49.5	100.0	101
วัดบางน้ำชัน	2.9	97.1	100.0	35
รวม	32.7	67.3	100.0	637

ตาราง ข15: ร้อยละของครัวเรือน จำแนกตามลักษณะการแยกขยะ รายชุมชน

ชุมชน	การแยกขยะ				รวม	
	ไม่มีการแยกขยะ	มีการแยกขยะ แล้วนำไปขาย	มีการแยกขยะ แล้วนำกลับมาใช้ใหม่	มีการแยกขยะ ก่อนให้พนักงาน กทม. นำไปทิ้ง	ร้อยละ	จำนวน
กุฎีจีน	35.7	23.6	1.0	39.7	100.0	199
เจริญนคร 66	47.2	11.3	1.9	39.6	100.0	53
ปากคลองบางสะแก	54.0	9.4	28.1	8.6	100.0	139
พัฒนาบ้านล่าง	41.7	35.0	-	23.3	100.0	103
วัดดาวคะนอง	53.5	21.8	2.0	22.8	100.0	101
วัดบางน้ำชัน	28.6	60.0	-	11.4	100.0	35
รวม	44.1	23.0	7.0	25.9	100.0	630

ภาคผนวก ค *

ข้อมูลระดับบุคคล รายชุมชน

ลักษณะทางประชากรและสังคม

ตาราง ค1: ร้อยละของผู้สูงอายุ จำแนกตามเพศ รายชุมชน

ชุมชน	เพศ		รวม
	ชาย	หญิง	
กุฎีจีน (N=165)	34.5	65.5	100.0
เจริญนคร 66 (N=67)	38.8	61.2	100.0
ปากคลองบางสะแก (N=95)	42.1	57.9	100.0
พัฒนาบ้านล่าง (N=99)	45.5	54.5	100.0
วัดดาวคะนอง (N=110)	36.4	63.6	100.0
วัดบางน้ำชัน (N=31)	38.7	61.3	100.0
รวม (N=567)	38.8	61.2	100.0

ตาราง ค2: ร้อยละของผู้สูงอายุ จำแนกตามกลุ่มอายุ รายชุมชน

ชุมชน	กลุ่มอายุ			รวม
	60-69 ปี	70-79 ปี	80 ปี ขึ้นไป	
กุฎีจีน (N=166)	56.0	24.7	19.3	100.0
เจริญนคร 66 (N=67)	61.2	20.9	17.9	100.0
ปากคลองบางสะแก (N=95)	57.9	29.5	12.6	100.0
พัฒนาบ้านล่าง (N=99)	53.5	30.3	16.2	100.0
วัดดาวคะนอง (N=110)	52.7	28.2	19.1	100.0
วัดบางน้ำชัน(N=31)	71.0	9.7	19.4	100.0
รวม (N=568)	56.7	25.9	17.4	100.0

* จำนวนรวมของผู้สูงอายุในชุมชนเดียวไม่เท่ากับในแต่ละตาราง เนื่องจากผู้สูงอายุบางส่วนไม่ได้ให้ข้อมูล

ตาราง ค3: ร้อยละของผู้สูงอายุ จำแนกตามลักษณะการอยู่อาศัย รายชุมชน

ชุมชน	ลักษณะการอยู่อาศัย				รวม
	อยู่คนเดียว	อยู่ 2 คน กับคู่ สมรส	อยู่ 2 คน กับญาติ หรือคน อื่น	อยู่ 3 คน หรือ มากกว่า กับญาติ หรือคน อื่นๆ	
กุฎีจีน (N=165)	13.9	4.8	20.0	61.2	100.0
เจริญนคร 66 (N=67)	3.0	6.0	13.4	77.6	100.0
ปากคลองบางสะแก (N=95)	15.8	4.2	16.8	63.2	100.0
พัฒนาบ้านล่าง (N=99)	5.1	3.0	9.1	82.8	100.0
วัดดาวคะนอง (N=110)	8.2	5.5	14.5	71.8	100.0
วัดบางน้ำชัน (N=31)	12.9	16.1	25.8	45.2	100.0
รวม (N=567)	10.2	5.3	16.0	68.4	100.0

ตาราง ค4: ร้อยละของผู้สูงอายุ จำแนกตามสถานภาพสมรส รายชุมชน

ชุมชน	สถานภาพสมรส				รวม
	โสด	สมรส	หม้าย	หย่า/ แยก	
กุฎีจีน (N=164)	18.3	46.3	26.8	8.5	100.0
เจริญนคร 66 (N=65)	20.0	53.8	21.5	4.6	100.0
ปากคลองบางสะแก (N=88)	8.0	50.0	35.2	6.8	100.0
พัฒนาบ้านล่าง (N=96)	8.3	64.6	22.9	4.2	100.0
วัดดาวคะนอง (N=110)	20.9	50.0	23.6	5.5	100.0
วัดบางน้ำชัน (N=31)	19.4	38.7	38.7	3.2	100.0
รวม (N=554)	15.7	51.3	26.9	6.1	100.0

ตาราง ค5: ร้อยละของผู้สูงอายุ จำแนกตามระดับการศึกษา รายชุมชน

ชุมชน	ระดับการศึกษา					รวม
	ไม่ได้ เรียน หนังสือ	ประถมศึกษา (ป.4-ป.7)	มัธยมศึกษา ตอนต้น-ตอน ปลาย (ม.1-ม.6) และ ปวช.	อนุปริญญา ปวส. -ปวท.	ปริญญาตรี หรือ สูงกว่า	
กุฎีจีน (N=163)	6.7	41.1	27.0	7.4	17.8	100.0
เจริญนคร 66 (N=64)	10.9	35.9	40.6	1.6	10.9	100.0
ปากคลองบาง สะแก (N=88)	8.0	60.2	28.4	3.4	-	100.0
พัฒนาบ้านล่าง (N=96)	11.5	46.9	29.2	3.1	9.4	100.0
วัดดาวคะนอง (N=109)	15.6	55.0	24.8	1.8	2.8	100.0
วัดบางน้ำชัน (N=30)	10.0	56.7	30.0	3.3	-	100.0
รวม (N=550)	10.2	48.2	28.9	4.0	8.7	100.0

❖ การทำงาน

ตาราง ก6: ร้อยละของผู้สูงอายุ จำแนกตามสถานภาพการทำงาน รายชุมชน

ชุมชน	สถานภาพการทำงาน						รวม
	ไม่ได้ทำงานหรือเกษียณ	พนักงานในองค์กร	นายจ้าง	ทำงานส่วนตัวไม่มีลูกจ้าง	ช่วยงาน-ธุรกิจครัวเรือน	รับจ้างทั่วไป	
กุฎีจีน (N=163)	66.9	8.0	0.6	9.2	0.6	14.7	100.0
เจริญนคร 66 (N=65)	76.9	6.2	-	10.8	-	6.2	100.0
ปากคลองบางสะแก (N=91)	70.3	-	-	12.1	1.1	16.5	100.0
พัฒนาบ้านล่าง (N=96)	56.3	3.1	-	15.6	6.3	18.8	100.0
วัดดาวคะนอง (N=110)	70.0	0.9	-	15.5	0.9	12.7	100.0
วัดบางน้ำชัน (N=31)	54.8	6.5	-	9.7	12.9	16.1	100.0
รวม (N=556)	66.7	4.1	0.2	12.2	2.3	14.4	100.0

ตาราง ก7: ร้อยละของผู้สูงอายุ จำแนกตามความพร้อมและความต้องการทำงาน รายชุมชน

ชุมชน	ความพร้อม และ ความต้องการทำงาน *	
	มีความพร้อมทำงาน	มีความต้องการทำงาน
กุฎีจีน (N=158)	41.8	43.2
เจริญนคร 66 (N=65)	40.0	43.1
ปากคลองบางสะแก (N=89)	40.4	44.3
พัฒนาบ้านล่าง (N=96)	51.0	51.0
วัดดาวคะนอง (N=107)	22.4	24.1
วัดบางน้ำชัน (N=31)	48.4	51.6
รวม (N=546)	39.6	41.4

หมายเหตุ * เลือกนำเสนอ เฉพาะร้อยละของผู้สูงอายุที่ตอบว่ามีความพร้อม และร้อยละของผู้สูงอายุ ที่มีความต้องการทำงาน เท่านั้น

รายได้และการออม

ตาราง ค8: ร้อยละของผู้สูงอายุ จำแนกตามการได้รับเบี้ยยังชีพผู้สูงอายุ และเบี้ยผู้พิการ รายชุมชน

ชุมชน	เบี้ยยังชีพผู้สูงอายุและเบี้ยผู้พิการ*	
	ได้รับเบี้ยยังชีพผู้สูงอายุ	ได้รับเบี้ยผู้พิการ
กุฎีจีน (N=164)	83.5	7.3
เจริญนคร 66 (N=65)	80.0	9.2
ปากคลองบางสะแก (N=94)	91.5	5.3
พัฒนาบ้านล่าง (N=94)	89.4	8.5
วัดดาวคะนอง (N=110)	98.2	17.3
วัดบางน้ำชัน (N=31)	87.1	6.5
รวม (N=558)	83.5	7.3

หมายเหตุ *เลือกนำเสนอเฉพาะร้อยละของผู้สูงอายุที่ได้รับเบี้ยยังชีพผู้สูงอายุ และ ร้อยละของผู้สูงอายุที่ได้รับเบี้ยผู้พิการ เท่านั้น

ตาราง ค9: ร้อยละของผู้สูงอายุ จำแนกตามความเพียงพอของรายได้ของตนเอง รายชุมชน

ชุมชน	ความเพียงพอของรายได้			รวม
	เพียงพอ และมีเหลือเก็บ	เพียงพอ แต่ไม่มีเหลือเก็บ	ไม่เพียงพอ	
กุฎีจีน (N=163)	21.5	35.6	42.9	100.0
เจริญนคร 66 (N=65)	15.4	49.2	35.4	100.0
ปากคลองบางสะแก (N=85)	8.2	61.2	30.6	100.0
พัฒนาบ้านล่าง (N=96)	11.5	66.7	21.9	100.0
วัดดาวคะนอง (N=110)	8.2	56.4	35.5	100.0
วัดบางน้ำชัน (N=31)	22.6	45.2	32.3	100.0
รวม (N=550)	14.4	51.3	34.4	100.0

ตาราง ค10: ร้อยละของผู้สูงอายุ จำแนกตามการออม รายชุมชน

ชุมชน	การออม		รวม
	ไม่มี	มี	
กุฎีจีน (N=155)	51.6	48.4	100.0
เจริญนคร 66 (N=65)	60.0	40.0	100.0
ปากคลองบางสะแก (N=81)	60.5	39.5	100.0
พัฒนาบ้านล่าง (N=96)	64.6	35.4	100.0
วัดดาวคะนอง (N=107)	78.5	21.5	100.0
วัดบางน้ำชัน (N=31)	74.2	25.8	100.0
รวม (N=535)	63.0	37.0	100.0

ตาราง ค11: ร้อยละของผู้สูงอายุ จำแนกตามวิธีการที่ใช้เมื่อมีปัญหาฉุกเฉิน ด้านการเงิน รายชุมชน

ชุมชน	วิธีการที่ใช้เมื่อมีปัญหาฉุกเฉินด้านการเงิน						รวม
	ใช้เงินออม ของตนเอง	กู้ยืมนอก ระบบไม่ เสีย ดอกเบี้ย	กู้ยืม นอก ระบบ เสีย ดอกเบี้ย	กู้ใน ระบบ	ขอเงินจาก ลูกหรือคน ใน ครอบครัว/ ญาติ	อื่นๆ*	
กุฎีจีน (N=162)	35.8	2.5	8.0	3.7	48.8	1.2	100.0
เจริญนคร 66 (N=65)	52.3	-	6.2	-	41.5	-	100.0
ปากคลองบางสะแก (N=85)	31.8	-	15.3	1.2	51.8	-	100.0
พัฒนาบ้านล่าง (N=96)	24.0	1.0	8.3	-	66.7	-	100.0
วัดดาวคะนอง (N=109)	20.2	0.9	12.8	0.9	62.4	2.8	100.0
วัดบางน้ำชัน (N=31)	22.6	-	16.1	-	51.6	9.7	100.0
รวม (N=548)	31.2	1.1	10.4	1.5	54.4	1.5	100.0

หมายเหตุ: * วิธีการที่ใช้เมื่อมีปัญหาฉุกเฉินด้านการเงิน อื่นๆ เช่น ค่าเช่ารถ ประหยัด/ใช้บัตรบัตรเครดิต ยังไม่ได้คิด/ไม่รู้

❖ สุขภาพ

ตาราง ค12: ร้อยละของผู้สูงอายุ จำแนกตามประเภทสิทธิประกันสุขภาพหลัก รายชุมชน

ชุมชน	สิทธิประกันสุขภาพหลัก						รวม
	ไม่มีสิทธิประกันสุขภาพ	ประกันสังคม	บัตรทอง	บัตรผู้พิการ	ข้าราชการบำนาญ	อื่นๆ*	
กุฎีจีน (N=159)	3.1	15.1	54.1	5.0	11.3	11.3	100.0
เจริญนคร 66 (N=65)	4.6	12.3	58.5	4.6	15.4	4.6	100.0
ปากคลองบางสะแก (N=92)	-	6.5	78.3	-	12.0	3.3	100.0
พัฒนาบ้านล่าง (N=96)	1.0	9.4	69.8	4.2	12.5	3.1	100.0
วัดดาวคะนอง (N=108)	0.9	6.5	73.1	13.0	5.6	0.9	100.0
วัดบางน้ำชัน (N=31)	-	16.1	74.2	-	9.7	-	100.0
รวม (N=551)	1.8	10.7	66.2	5.3	10.9	5.1	100.0

หมายเหตุ *สิทธิประกันสุขภาพหลัก อื่นๆ เช่น ประกันสุขภาพบริษัทเอกชน หรือรัฐวิสาหกิจ

ตาราง ค13: ร้อยละของผู้สูงอายุ จำแนกตามความครอบคลุมของสิทธิประกันสุขภาพหลัก รายชุมชน

ชุมชน	ความครอบคลุมของสิทธิประกันสุขภาพหลัก				รวม
	ไม่ครอบคลุม	ครอบคลุมได้บางส่วน	ครอบคลุม	ไม่ใช้สิทธิประกันสุขภาพหลัก	
กุฎีจีน (N=156)	2.6	26.9	53.8	16.7	100.0
เจริญนคร 66 (N=62)	1.6	9.7	77.4	11.3	100.0
ปากคลองบางสะแก (N=76)	2.6	32.9	56.6	7.9	100.0
พัฒนาบ้านล่าง (N=95)	1.1	24.2	55.8	18.9	100.0
วัดดาวคะนอง (N=108)	2.8	14.8	75.9	6.5	100.0
วัดบางน้ำชัน (N=31)	-	35.5	41.9	22.6	100.0
รวม (N=528)	2.1	23.3	61.2	13.4	100.0

ตาราง ค14: ร้อยละของผู้สูงอายุ จำแนกตามจำนวนโรคไม่ติดต่อเรื้อรัง รายชุมชน

ชุมชน	จำนวนโรคไม่ติดต่อเรื้อรัง *						รวม
	ไม่มีโรคไม่ติดต่อเรื้อรัง	มี 1 โรค	มี 2 โรค	มี 3 โรค	มี 4 โรค	มี 5 โรค	
กุฎีจีน (N=166)	28.3	30.7	24.1	13.9	2.4	0.6	100.0
เจริญนคร 66 (N=65)	38.5	36.9	20.0	3.1	1.5	-	100.0
ปากคลองบางสะแก (N=95)	29.5	24.2	34.7	10.5	1.1	-	100.0
พัฒนาบ้านล่าง (N=96)	33.3	29.2	21.9	15.6	-	-	100.0
วัดดาวคะนอง (N=110)	22.7	38.2	22.7	12.7	2.7	0.9	100.0
วัดบางน้ำชัน (N=31)	25.8	38.7	16.1	19.4	-	-	100.0
รวม (N=563)	29.3	32.0	24.3	12.4	1.6	0.4	100.0

หมายเหตุ * 5 โรคไม่ติดต่อเรื้อรังในที่นี้ หมายถึงโรค เบาหวาน ไขมันในเลือดสูง ความดันโลหิตสูง หัวใจขาดเลือด/เต้นผิดจังหวะ และหลอดเลือดสมองตีบหรือแตก

ตาราง ค15: ร้อยละของผู้สูงอายุ จำแนกตามประเภทของโรคไม่ติดต่อเรื้อรัง รายชุมชน

ชุมชน	การเป็นโรคไม่ติดต่อเรื้อรัง*				
	เบาหวาน	ไขมันในเลือดสูง	ความดันโลหิตสูง	หัวใจขาดเลือด/เต้นผิดจังหวะ	หลอดเลือดสมองตีบหรือแตก
กุฎีจีน (N=166)	31.9	36.1	55.4	6.0	6.0
เจริญนคร 66 (N=65)	21.5	15.4	41.5	7.7	1.5
ปากคลองบางสะแก (N=95)	29.5	31.6	65.3	2.1	1.1
พัฒนาบ้านล่าง (N=96)	27.1	28.1	60.4	3.1	4.2
วัดดาวคะนอง(N=110)	19.1	44.5	67.3	3.6	3.6
วัดบางน้ำชัน (N=31)	35.5	22.6	61.3	-	-
รวม (N=563)	27.2	32.5	59.0	4.3	3.6

หมายเหตุ *เลือกนำเสนอเฉพาะร้อยละของผู้สูงอายุที่ได้รับการวินิจฉัย ว่าเป็นโรคเบาหวาน ไขมันในเลือดสูง ความดันโลหิตสูง หัวใจขาดเลือด/เต้นผิดจังหวะ หรือหลอดเลือดสมองตีบหรือแตก เท่านั้น

ตาราง ค16: ร้อยละของผู้สูงอายุ จำแนกตามความบกพร่อง หรือความพิการ

ชุมชน	ความบกพร่องหรือความพิการ		รวม
	ไม่มี	มี	
กุฎีจีน (N=164)	82.9	17.1	100.0
เจริญนคร 66 (N=65)	90.8	9.2	100.0
ปากคลองบางสะแก (N=95)	92.6	7.4	100.0
พัฒนาบ้านล่าง (N=96)	90.6	9.4	100.0
วัดดาวคะนอง (N=110)	78.2	21.8	100.0
วัดบางน้ำชัน (N=31)	90.3	9.7	100.0
รวม (N=561)	86.3	13.7	100.0

ตาราง ค17: ร้อยละของผู้สูงอายุ จำแนกตามประเภทของความบกพร่องหรือความพิการ รายชุมชน

ชุมชน	ความบกพร่องหรือความพิการ*		
	การมองเห็น	การได้ยินหรือสื่อความหมาย	การเคลื่อนไหว
กุฎีจีน (N=164)	3.7	3.7	11.0
เจริญนคร 66 (N=65)	-	6.2	3.1
ปากคลองบางสะแก (N=95)	3.2	1.1	2.1
พัฒนาบ้านล่าง (N=96)	1.0	1.0	7.3
วัดดาวคะนอง (N=110)	6.4	10.0	10.9
วัดบางน้ำชัน (N=31)	-	-	9.7
รวม (N=561)	3.0	4.1	7.8

หมายเหตุ *เลือกนำเสนอเฉพาะร้อยละของผู้สูงอายุที่ความบกพร่องหรือความพิการ ด้านการมองเห็น การได้ยินหรือสื่อความหมาย หรือ การเคลื่อนไหว เท่านั้น

ตาราง ค18: ร้อยละของผู้สูงอายุ จำแนกตามระดับภาวะพึ่งพิง รายชุมชน

ชุมชน	ระดับภาวะพึ่งพิง			รวม
	ไม่มีภาวะพึ่งพิง	ภาวะพึ่งพิง ต่ำ-ปานกลาง	ภาวะพึ่งพิง สูง	
กุฎีจีน (N=166)	78.3	15.1	6.6	100.0
เจริญนคร 66 (N=67)	65.7	29.9	4.5	100.0
ปากคลองบางสะแก (N=95)	86.3	10.5	3.2	100.0
พัฒนาบ้านล่าง (N=99)	81.8	14.1	4.0	100.0
วัดดาวคะนอง (N=110)	73.6	21.8	4.5	100.0
วัดบางน้ำชัน (N=31)	74.2	19.4	6.5	100.0
รวม (N=568)	77.6	17.4	4.9	100.0

ตาราง ค19: ร้อยละของผู้สูงอายุ จำแนกตามความเสี่ยงต่อปัญหาสุขภาพจิต รายชุมชน

ชุมชน	ความเสี่ยงต่อปัญหาสุขภาพจิต		รวม
	ไม่มี	มี	
กุฎีจีน (N=143)	78.3	21.7	100.0
เจริญนคร 66 (N=64)	90.6	9.4	100.0
ปากคลองบางสะแก (N=75)	76.0	24.0	100.0
พัฒนาบ้านล่าง (N=88)	61.4	38.6	100.0
วัดดาวคะนอง (N=96)	62.5	37.5	100.0
วัดบางน้ำชัน (N=28)	89.3	10.7	100.0
รวม (N=494)	74.1	25.9	100.0

ตาราง ค20: ร้อยละของผู้ดูแล จำแนกตามผลกระทบของการดูแลผู้สูงอายุ ต่อผู้ดูแลหรือครอบครัว รายชุมชน

ชุมชน	ผลกระทบ	
	ด้านการเงิน	การออกจากงาน
กุฎีจีน (N=61)	47.5	20.3
เจริญนคร 66 (N=1)	-	-
ปากคลองบางสะแก (N=16)	56.3	13.3
พัฒนาบ้านล่าง (N=11)	36.4	9.1
วัดดาวคะนอง (N=30)	50.0	40.0
วัดบางน้ำชน (N=9)	22.2	11.1
รวม (N=128)	46.1	22.3

หมายเหตุ *เลือกนำเสนอเฉพาะร้อยละของผู้ดูแลผู้สูงอายุ ที่ได้รับผลกระทบด้านการเงิน (ของผู้ดูแล หรือ ครอบครัว) และที่ได้รับผลกระทบด้านการทำงาน คือ การที่ผู้ดูแลต้องลาออกจากงาน

❖ การออกกำลังกาย

ตาราง ค21: ร้อยละของผู้สูงอายุ จำแนกตามการออกกำลังกายเป็นประจำ รายชุมชน

ชุมชน	การออกกำลังกายเป็นประจำ *		รวม
	ไม่ได้ออกกำลังกายเป็นประจำ	ออกกำลังกายเป็นประจำ	
กุฎีจีน (N=158)	41.8	58.2	100.0
เจริญนคร 66 (N=65)	52.3	47.7	100.0
ปากคลองบางสะแก (N=79)	60.8	39.2	100.0
พัฒนาบ้านล่าง (N=96)	60.4	39.6	100.0
วัดดาวคะนอง (N=107)	60.7	39.3	100.0
วัดบางน้ำชน (N=31)	51.6	48.4	100.0
รวม (N=536)	53.5	46.5	100.0

หมายเหตุ *การออกกำลังกายเป็นประจำ หมายถึง การออกกำลังกายอย่างน้อย 3 วัน ต่อสัปดาห์

ตาราง ค22: ร้อยละของผู้สูงอายุที่ออกกำลังกายประจำ จำแนกตามการใช้สถานที่ออกกำลังกาย ในสังกัดกรุงเทพมหานคร รายชุมชน

ชุมชน	สถานที่ออกกำลังกาย *		
	ศูนย์กีฬา	สวนสาธารณะ	ลานกีฬา
กุฎีจีน (N=92)	1.1	6.5	4.3
เจริญนคร 66 (N=31)	3.2	12.9	6.5
ปากคลองบางสะแก (N=31)	-	12.9	-
พัฒนาบ้านล่าง (N=38)	2.6	5.3	5.3
วัดดาวคะนอง (N=42)	-	2.4	-
วัดบางน้ำชัน (N=15)	-	6.7	26.7
รวม (N=249)	1.2	7.2	4.8

หมายเหตุ *เลือกนำเสนอเฉพาะร้อยละของผู้สูงอายุที่ออกกำลังกายเป็นประจำ และตอบว่าได้ไปใช้ศูนย์กีฬา หรือสวนสาธารณะ หรือลานกีฬาในสังกัดกรุงเทพมหานคร เท่านั้น

ตาราง ค23: ร้อยละของผู้สูงอายุ จำแนกตามเหตุผลหลักที่ไม่ออกกำลังกายเป็นประจำ รายชุมชน

ชุมชน	เหตุผลหลักที่ไม่ออกกำลังกายเป็นประจำ					รวม
	ไม่มีเวลา	คิดว่าทำงานก็เพียงพอแล้ว	สุขภาพร่างกายไม่อำนวย	ทำงานบ้าน/ทำสวนในบ้าน/ปลูกต้นไม้	อื่นๆ*	
กุฎีจีน (N=62)	19.4	12.9	40.3	25.8	1.6	100.0
เจริญนคร 66 (N=34)	11.8	11.8	52.9	23.5	-	100.0
ปากคลองบางสะแก (N=44)	25.0	20.5	43.2	11.4	-	100.0
พัฒนาบ้านล่าง (N=58)	10.3	27.6	31.0	31.0	-	100.0
วัดดาวคะนอง (N=61)	24.6	4.9	60.7	9.8	-	100.0
วัดบางน้ำชัน (N=16)	-	25.0	43.8	31.3	-	100.0
รวม (N=275)	17.5	16.0	45.1	21.1	0.4	100.0

หมายเหตุ: * เหตุผลหลักไม่ออกกำลังกายเป็นประจำ อื่นๆ เช่น ขาดอุปกรณ์กีฬา/ไม่ชอบออกกำลังกาย/ขี้เกียจ

ผลกระทบของโควิด-19

ตาราง ค24: ร้อยละของผู้สูงอายุ จำแนกตามผลกระทบของโควิด-19 รายชุมชน

ชุมชน	ผลกระทบของโควิด-19*		
	สุขภาพร่างกาย	สุขภาพจิตใจ	รายได้ลดลง/รายจ่ายเท่าเดิมหรือเพิ่มขึ้น
กุฎีจีน (N=166)	16.9	43.4	56.6
เจริญนคร 66 (N=65)	-	12.3	27.7
ปากคลองบางสะแก (N=95)	1.1	26.3	50.5
พัฒนาบ้านล่าง (N=96)	10.4	26.0	45.8
วัดดาวคะนอง (N=110)	3.6	25.5	53.6
วัดบางน้ำชัน (N=31)	6.5	25.8	29.0
รวม (N=563)	8.0	29.5	48.3

หมายเหตุ *เลือกนำเสนอ เฉพาะร้อยละของผู้สูงอายุที่ได้รับผลกระทบจากโควิด-19 ด้านสุขภาพร่างกาย หรือ สุขภาพจิตใจ หรือ รายได้ลดลง/แต่รายจ่ายเท่าเดิมหรือเพิ่มขึ้น เท่านั้น

ภาวะพึงพิงกับมิติทางเศรษฐกิจ-สังคม

ตาราง ค25: ร้อยละของผู้สูงอายุ จำแนกตามภาวะพึงพิง และเศรษฐกิจของครัวเรือน รายชุมชน

เศรษฐกิจฐานะ	ภาวะพึงพิง			รวม
	ไม่มีภาวะพึงพิง	ภาวะพึงพิง ต่ำ-ปานกลาง	ภาวะพึงพิง สูง	
กุฎีจีน (N=75)				
ยากจน	38.9	37.5	27.3	37.9
ปานกลาง	13.5	12.5	45.5	15.5
ดี	47.6	50.0	27.3	46.6
เจริญนคร 66 (N=67)				
ยากจน	20.5	40.0	33.3	26.9
ปานกลาง	38.6	40.0	33.3	38.8
ดี	40.9	20.0	33.3	34.3
ปากคลองบางสะแก (N=92)				
ยากจน	69.6	50.0	66.7	67.4
ปานกลาง	17.7	40.0	-	19.6
ดี	12.7	10.0	33.3	13.0
พัฒนาบ้านล่าง (N=99)				
ยากจน	27.2	35.7	25.0	28.3
ปานกลาง	22.2	21.4	-	21.2
ดี	50.6	42.9	75.0	50.5
วัดดาวคะนอง (N=110)				
ยากจน	43.2	79.2	40.0	50.9
ปานกลาง	24.7	12.5	20.0	21.8
ดี	32.1	8.3	40.0	27.3
วัดบางน้ำชน (N=31)				
ยากจน	43.5	50.0	-	41.9
ปานกลาง	39.1	50.0	50.0	41.9
ดี	17.4	-	50.0	16.1

ตาราง ค26: ร้อยละของผู้สูงอายุ จำแนกตามภาวะพึ่งพิง และความเพียงพอของรายได้
ครัวเรือน รายชุมชน

รายได้ครัวเรือน	ภาวะพึ่งพิง			รวม
	ไม่มีภาวะพึ่งพิง	ภาวะพึ่งพิงต่ำ-ปานกลาง	ภาวะพึ่งพิงสูง	
ญาติจีน (N=163)				
เพียงพอ	70.9	60.0	54.5	68.1
ไม่เพียงพอ	29.1	40.0	45.5	31.9
เจริญนคร 66 (N=67)				
เพียงพอ	88.6	70.0	66.7	82.1
ไม่เพียงพอ	11.4	30.0	33.3	17.9
ปากคลองบางสะแก (N=82)				
เพียงพอ	62.9	55.6	100.0	63.4
ไม่เพียงพอ	37.1	44.4	-	36.6
พัฒนาบ้านล่าง (N=99)				
เพียงพอ	80.2	50.0	50.0	74.7
ไม่เพียงพอ	19.8	50.0	50.0	25.3
วัดดาวคะนอง (N=110)				
เพียงพอ	76.5	16.7	40.0	61.8
ไม่เพียงพอ	23.5	83.3	60.0	38.2
วัดบางน้ำชน (N=31)				
เพียงพอ	60.9	50.0	50.0	58.1
ไม่เพียงพอ	39.1	50.0	50.0	41.9

ตาราง ค27: ร้อยละของผู้สูงอายุ จำแนกตามภาวะพึ่งพิง และการได้รับเบี้ยผู้พิการ รายชุมชน

เบี้ยผู้พิการ	ภาวะพึ่งพิง			รวม
	ไม่มีภาวะพึ่งพิง	ภาวะพึ่งพิงต่ำ-ปานกลาง	ภาวะพึ่งพิงสูง	
กุฎีจีน (N=164)				
ไม่ได้รับ	100.0	72.0	54.5	92.7
ได้รับ	-	28.0	45.5	7.3
เจริญนคร 66 (N=65)				
ไม่ได้รับ	100.0	80.0	33.3	90.8
ได้รับ	-	20.0	66.7	9.2
ปากคลองบางสะแก (N=94)				
ไม่ได้รับ	100.0	60.0	66.7	94.7
ได้รับ	-	40.0	33.3	5.3
พัฒนาบ้านล่าง (N=94)				
ไม่ได้รับ	100.0	61.5	25.0	91.5
ได้รับ	-	38.5	75.0	8.5
วัดดาวคะนอง (N=110)				
ไม่ได้รับ	100.0	37.5	20.0	82.7
ได้รับ	-	62.5	80.0	17.3
วัดบางน้ำชัน (N=31)				
ไม่ได้รับ	100.0	83.3	50.0	93.5
ได้รับ	-	16.7	50.0	6.5

**ตาราง ค28: ร้อยละของผู้สูงอายุ จำแนกตามภาวะพึ่งพิง และความเสี่ยงต่อ
ปัญหาสุขภาพจิต รายชุมชน**

ปัญหาสุขภาพจิต	ภาวะพึ่งพิง			รวม
	ไม่มีภาวะพึ่งพิง	ภาวะพึ่งพิงต่ำ-ปานกลาง	ภาวะพึ่งพิงสูง	
กุฎีจีน (N=143)				
ไม่มีความเสี่ยง	83.8	63.6	50.0	78.3
มีความเสี่ยง	16.2	36.4	50.0	21.7
เจริญนคร 66 (N=64)				
ไม่มีความเสี่ยง	97.6	78.9	66.7	90.6
มีความเสี่ยง	2.4	21.1	33.3	9.4
ปากคลองบางสะแก (N=75)				
ไม่มีความเสี่ยง	76.2	66.7	100.0	76.0
มีความเสี่ยง	23.8	33.3	-	24.0
พัฒนาบ้านล่าง (N=88)				
ไม่มีความเสี่ยง	68.9	18.2	33.3	61.4
มีความเสี่ยง	31.1	81.8	66.7	38.6
วัดดาวคะนอง (N=96)				
ไม่มีความเสี่ยง	78.9	17.4	-	62.5
มีความเสี่ยง	21.1	82.6	100.0	37.5
วัดบางน้ำชน (N=28)				
ไม่มีความเสี่ยง	95.2	66.7	100.0	89.3
มีความเสี่ยง	4.8	33.3	-	10.7

**ตาราง ค29: ร้อยละของผู้ดูแล จำแนกตามระดับภาวะพึ่งพิงและผลกระทบด้าน
การเงินของผู้ดูแลหรือครอบครัว รายชุมชน**

ด้านการเงิน	ภาวะพึ่งพิง			รวม
	ไม่มีภาวะ พึ่งพิง	ภาวะพึ่งพิง ต่ำ-ปานกลาง	ภาวะพึ่งพิง สูง	
กุฎีจีน (N=61)				
ไม่มีผลกระทบ	61.5	66.7	-	52.5
มีผลกระทบ	38.5	33.3	100.0	47.5
เจริญนคร 66 (N=1)				
ไม่มีผลกระทบ	-	100.0	-	100.0
มีผลกระทบ	-	-	-	-
ปากคลองบางสะแก (N=16)				
ไม่มีผลกระทบ	36.4	50.0	66.7	43.8
มีผลกระทบ	63.6	50.0	33.3	56.3
พัฒนาบ้านล่าง (N=11)				
ไม่มีผลกระทบ	66.7	75.0	-	63.6
มีผลกระทบ	33.3	25.0	100.0	36.4
วัดดาวคะนอง (N=30)				
ไม่มีผลกระทบ	73.3	30.0	20.0	50.0
มีผลกระทบ	26.7	70.0	80.0	50.0
วัดบางน้ำชน (N=9)				
ไม่มีผลกระทบ	100.0	100.0	-	77.8
มีผลกระทบ	-	-	100.0	22.2

ตาราง ค30: ร้อยละของผู้ดูแล จำแนกตามระดับภาวะพึ่งพิงและผลกระทบต่อผู้ดูแลด้านการทำงาน -การออกจากงาน รายชุมชน

ด้านการทำงาน	ภาวะพึ่งพิง			รวม
	ไม่มีภาวะพึ่งพิง	ภาวะพึ่งพิงต่ำ-ปานกลาง	ภาวะพึ่งพิงสูง	
กุฎีจีน (N=64)				
ไม่มีผลกระทบ	82.9	76.9	70.0	79.7
มีผลกระทบ	17.1	23.1	30.0	20.3
เจริญนคร 66 (N=1)				
ไม่มีผลกระทบ	-	100.0	-	100.0
มีผลกระทบ	-	-	-	-
ปากคลองบางสะแก (N=15)				
ไม่มีผลกระทบ	80.0	100.0	100.0	86.7
มีผลกระทบ	20.0	-	-	13.3
พัฒนาบ้านล่าง (N=11)				
ไม่มีผลกระทบ	100.0	100.0	-	90.9
มีผลกระทบ	-	-	100.0	9.1
วัดดาวคะนอง (N=30)				
ไม่มีผลกระทบ	62.5	77.8	20.0	60.0
มีผลกระทบ	37.5	22.2	80.0	40.0
วัดบางน้ำชัน (N=9)				
ไม่มีผลกระทบ	100.0	100.0	50.0	88.9
มีผลกระทบ	-	-	50.0	11.1

