



Mahidol University
Institute for Population
and Social Research

The 16th Thailand National Conference
on Population and Society 2022



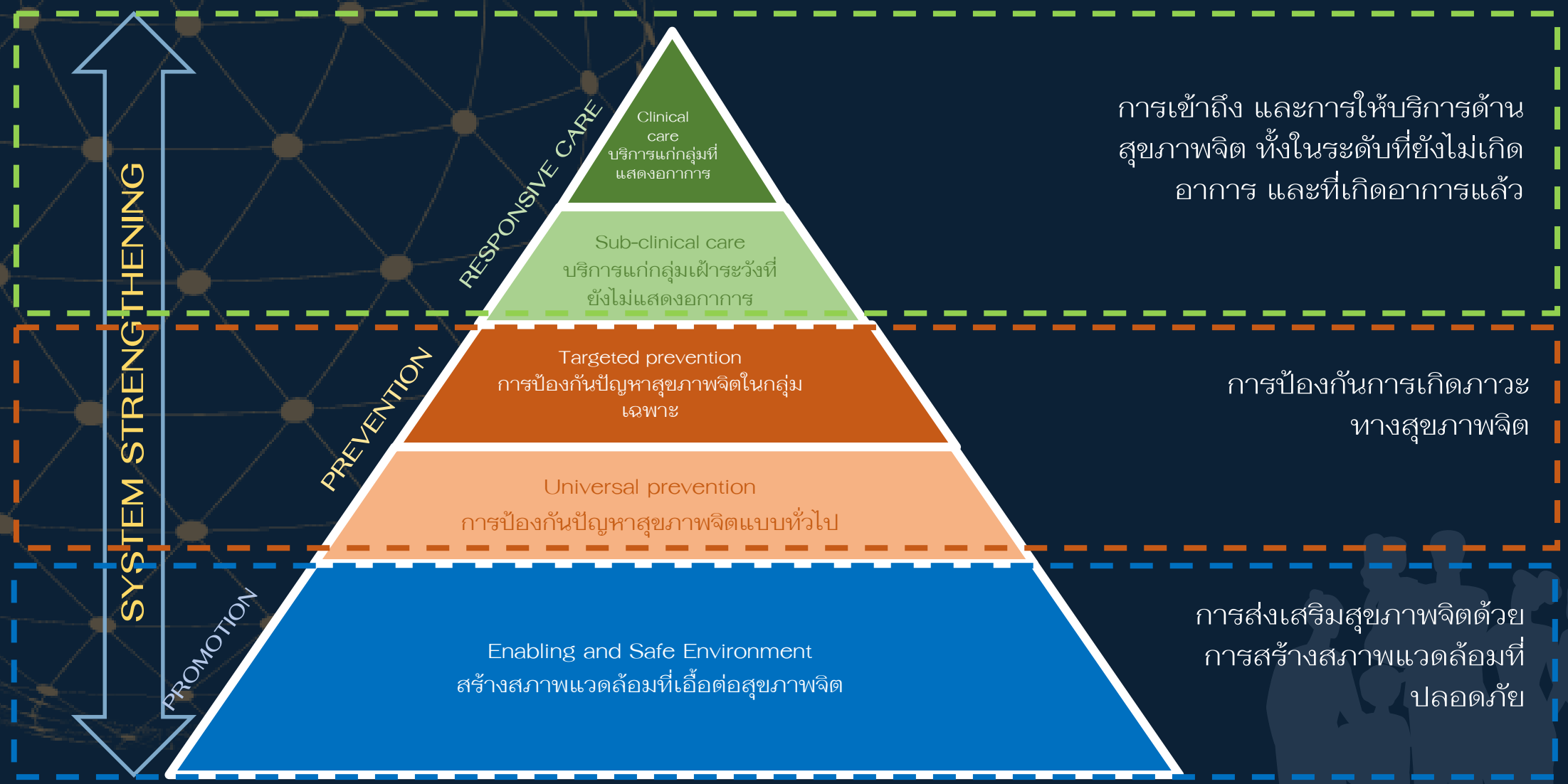
The Effects of COVID-19 on mental health and psychosocial support systems and services (MHPSS) for children and adolescents in Thailand

Bhubate Samutachak, Tawanchai Jirapramukpitak, Napaphat Satchanawakul,
Kanyapat Suttikasem, Burathep Chokthananukul, Udomluk Ratchasombat, Narumon
Charoenjai, Tippawan Sirisambhand

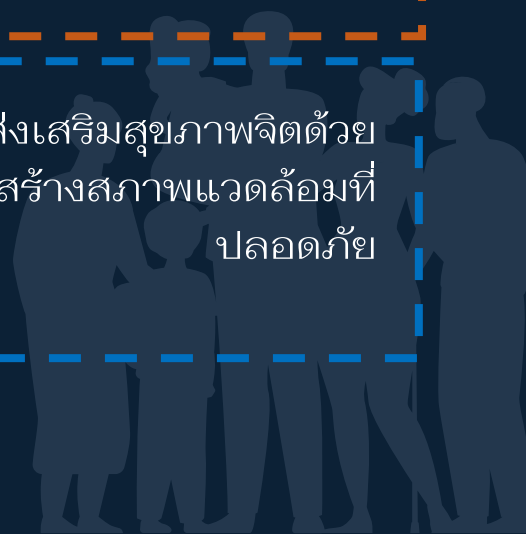


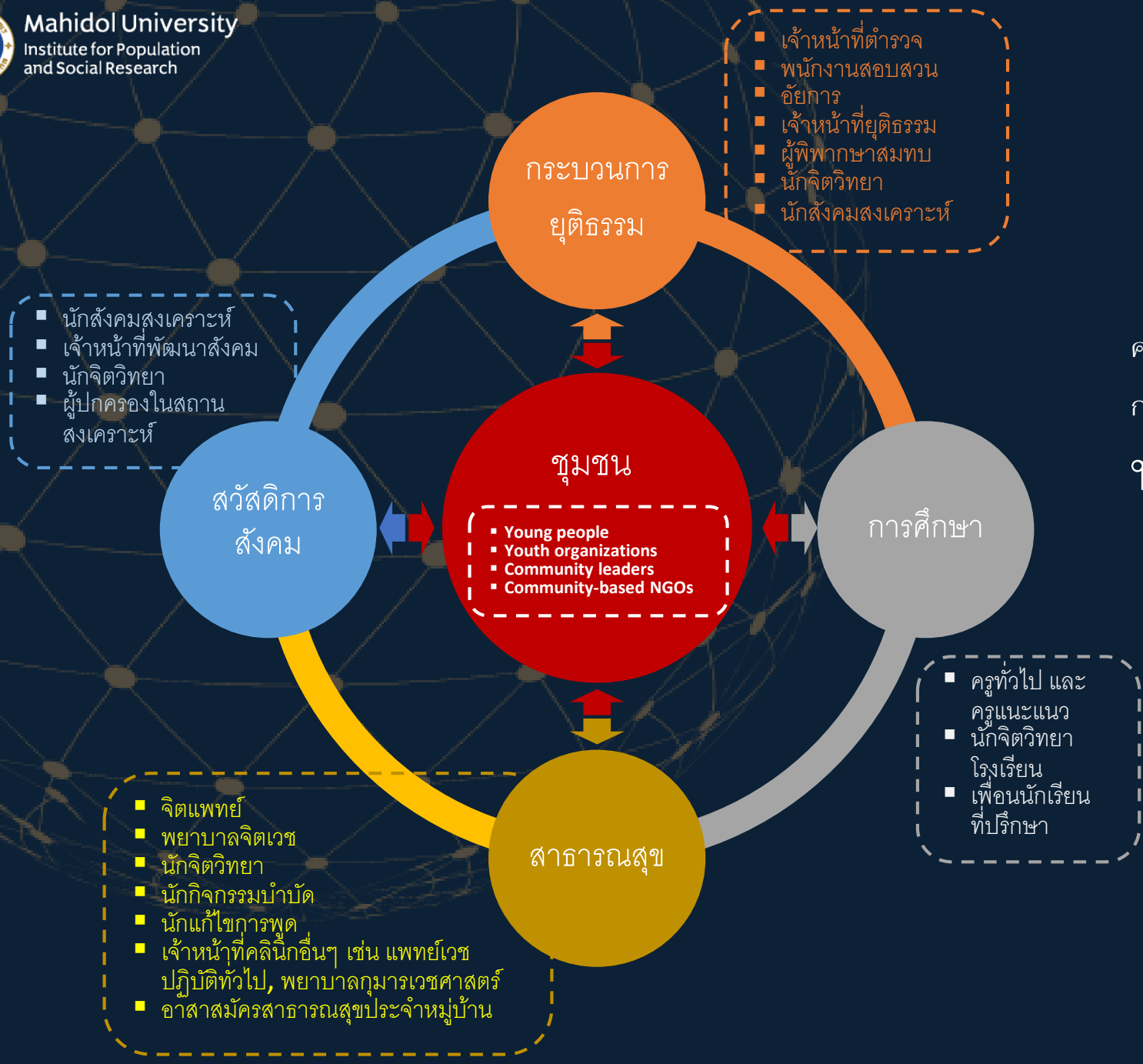


- งานชิ้นนี้เป็นส่วนหนึ่งของโครงการวิจัย “Strengthening mental health and psychosocial support systems and services (MHPSS) for children and adolescents in the East Asia and Pacific region: Thailand”.
- ดำเนินพร้อมกันใน 4 ประเทศ: ไทย มาเลเซีย ฟิลิปปินส์ และปาปัวนิวกินี
- สถาบันวิจัยประชากรและสังคม มหาวิทยาลัยมหิดล ดำเนินการร่วมกับ สถาบันเบอร์เน็ต ประเทศออสเตรเลีย
- สนับสนุนทุนวิจัยโดย UNICEF



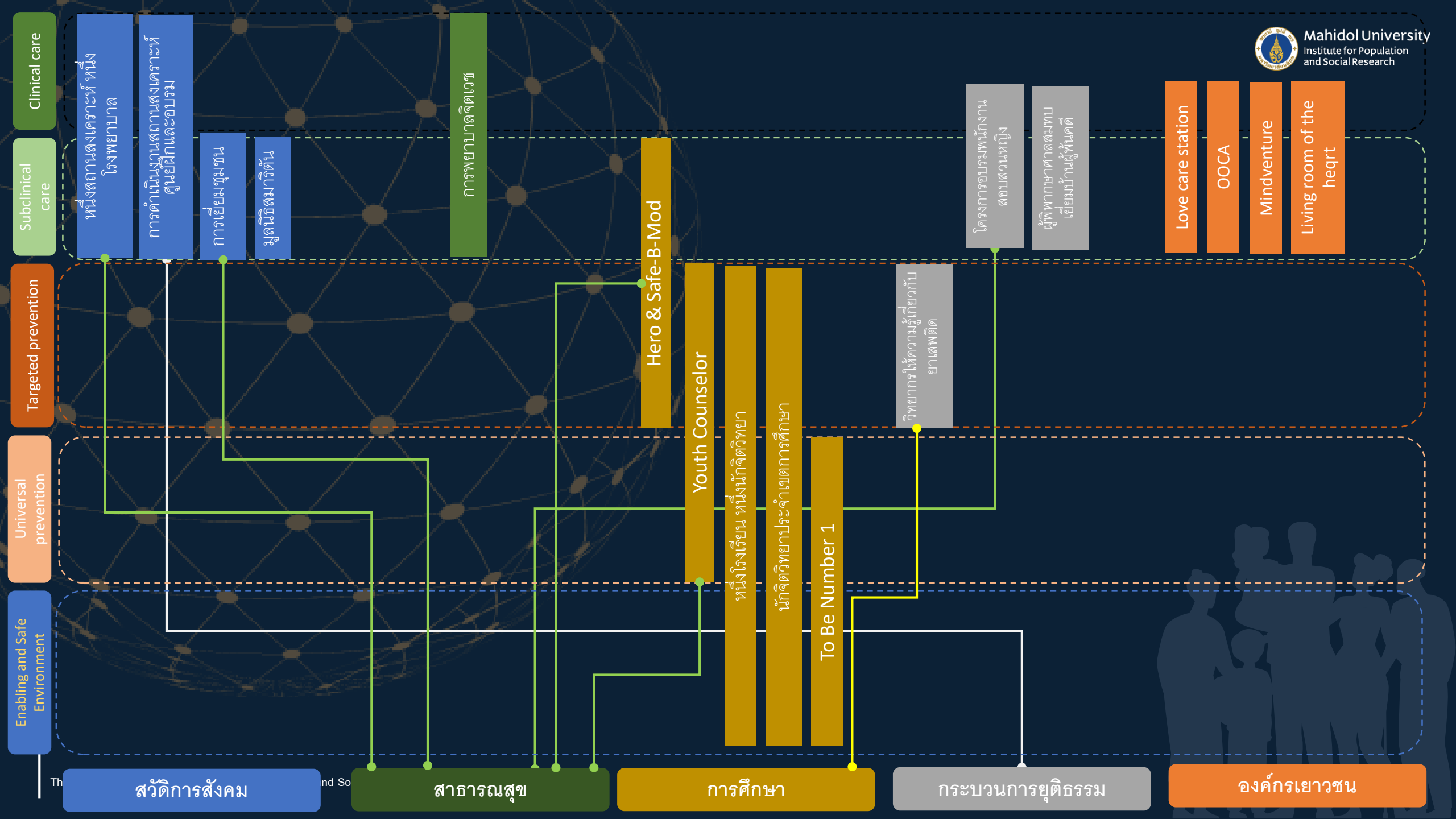
ความเป็น **พหุระดับ** ของการให้บริการและการสนับสนุนด้านสุขภาพจิต และจิตสังคม





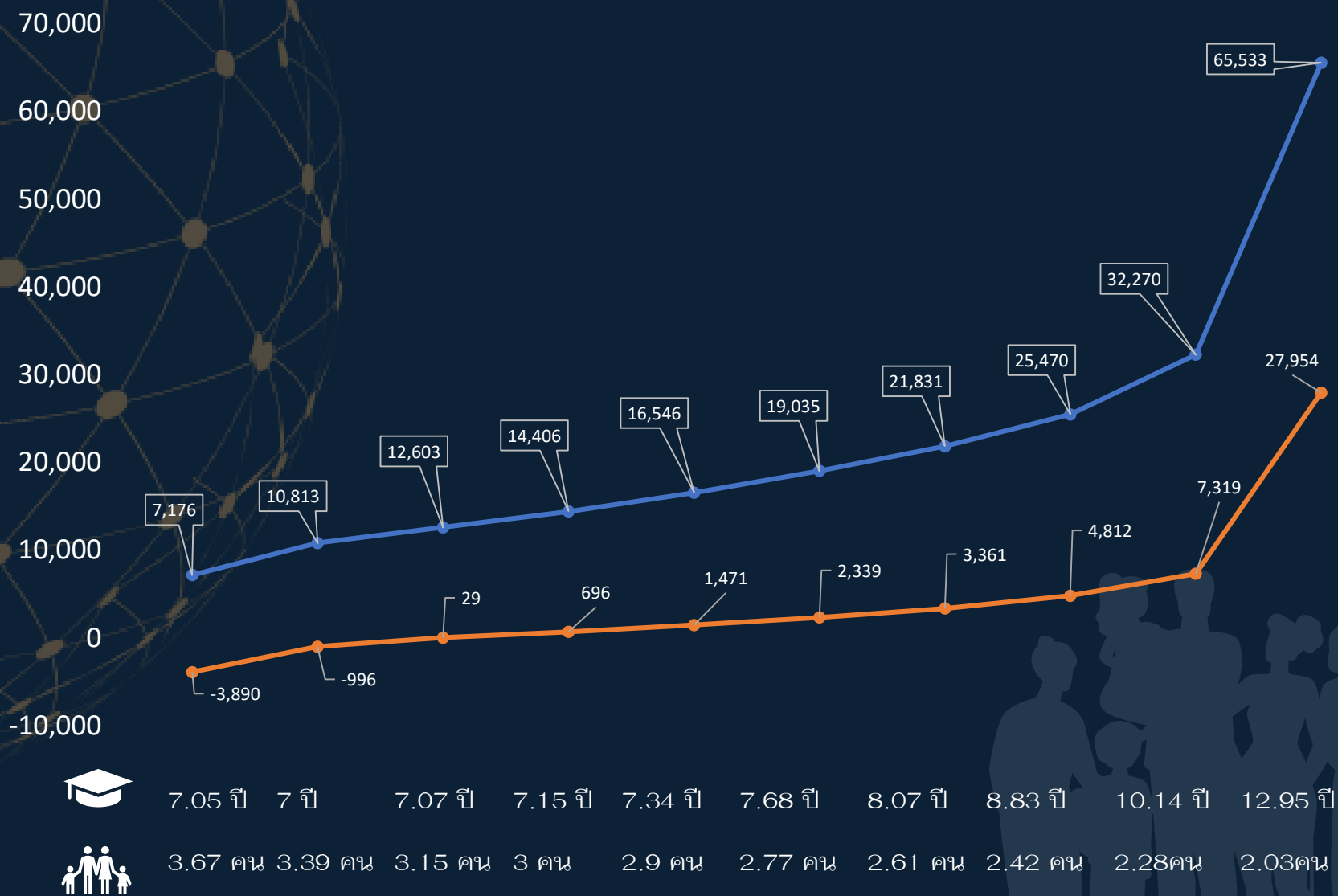
ความเป็น **พหุภาคี** ของการให้บริการและ
 การสนับสนุนด้านสุขภาพจิต และจิตสังคม และ
บุคลากร ที่เกี่ยวข้องกับการดูแลสุขภาพจิต





1

ผลกระทบต่อสภาพเศรษฐกิจ
ของครอบครัว โดยเฉพาะ
ครอบครัวฐานชนกลาง-ล่าง
และล่างซึ่งส่วนใหญ่มีรายได้
รายวัน ส่งผลต่อสุขภาพจิตของ
สมาชิกในครอบครัว รวมทั้ง
สุขภาพจิตของเด็กและ



7.05 ปี 7 ปี 7.07 ปี 7.15 ปี 7.34 ปี 7.68 ปี 8.07 ปี 8.83 ปี 10.14 ปี 12.95 ปี

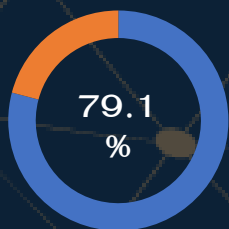


3.67 คน 3.39 คน 3.15 คน 3 คน 2.9 คน 2.77 คน 2.61 คน 2.42 คน 2.28คน 2.03คน

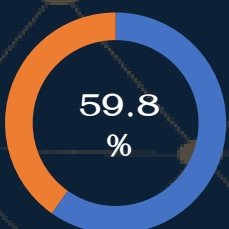
ที่มา: ข้อมูลการสำรวจครัวเรือนไทย สำนักงานสถิติแห่งชาติปี 2562

2

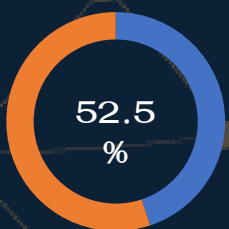
การเรียนออนไลน์ ซึ่งแต่เดิมเป็นช่องทางการเรียนเสริม แต่กลับต้องใช้เป็นช่องทางหลักในการเรียน สร้างความเครียดให้กับทั้งผู้ปกครอง และเด็ก โดยเฉพาะในครอบครัวที่ขาดความพร้อมด้านอุปกรณ์ และสถานที่ รวมทั้งการที่ต้องอยู่กับบ้านเป็นเวลานาน ขาดการปะทะสังสรรค์ทางสังคมกับกลุ่มเพื่อน



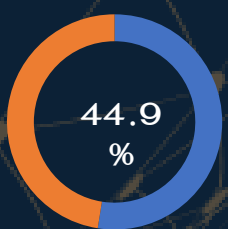
ผู้ปกครองแจ้งว่าการเรียนออนไลน์มีอุปสรรค และไม่พร้อม



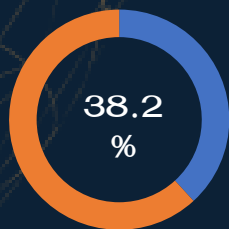
อุปกรณ์ไม่พร้อม



ผู้ปกครองไม่พร้อม



นักเรียนไม่พร้อม



ผู้สอน การสอนไม่พร้อม

ข้อมูล: ศูนย์วิจัยกสิกรไทย สิงหาคม 2564



3

รายงานสถานการณ์ความรุนแรงในครอบครัวที่เพิ่มขึ้นในช่วงการแพร่ระบาดของเชื้อโควิด-19 ที่สมาชิกในครอบครัว โดยเฉพาะเด็กและเยาวชนต้องใช้เวลาอยู่กับบ้าน เพิ่มขึ้นร้อยละ 42 จากปีก่อนการระบาด ปีละราว 200 กรณี



ข้อมูล: กรมกิจการสตรี

ต.ค. 63 – ก.ย. 64

2,177

ราย

86% ชายเป็นฝ่ายกระทำ

65% ไม่เคยทำมาก่อน

34% อยู่ในช่วง 36-59 ปี

41% เกิดระหว่างสามีภรรยา

77% ไม่ดำเนินคดี



4

การเข้าถึงบริการด้านสุขภาพจิตที่ติดขัด ทำให้การรับยา และการบำบัดรักษาขาดความต่อเนื่อง

ผู้ป่วยนอก
แผนกจิตเวช

30%

ผู้ป่วยใน
แผนกจิตเวช

48%

- บุคลากร และทรัพยากรทางการแพทย์ของแผนกต่างๆ รวมทั้งแผนกจิตเวชถูกนำไปใช้เพื่อการรับมือกับ COVID-19
- โครงการต่างๆ ที่ให้บริการด้านสุขภาพจิต และจิตสังคม โดยเฉพาะที่ต้องดำเนินการแบบ face-to-face หยุดชะงัก



HERO แอปพลิเคชัน



Youth Counselor (YC)
เพื่อนที่ปรึกษา



โครงการอบรมพนักงาน
สอบสวนหญิง

ข้อเสนอแนะ

- การแสวงหาทางเลือกสำรองในการให้บริการด้านสุขภาพจิต และจิตสังคม เพื่อให้ได้รับบริการอย่างต่อเนื่อง แม้เผชิญสถานการณ์ที่มีลักษณะเดียวกับ COVID-19
- พัฒนาการใช้ดิจิทัลแพลตฟอร์มเพื่อสนับสนุนบริการด้านสุขภาพจิต และจิตสังคมให้มากขึ้น เพื่อความสะดวกในการเข้าถึงกลุ่มเด็ก และเยาวชนมากขึ้น
- กระตุ้นการมีส่วนร่วมของเยาวชนในการการเข้าร่วมการออกแบบ และให้บริการด้านสุขภาพจิตและจิตสังคม
- พัฒนาระบบสารสนเทศ และเทคโนโลยีใหม่ๆ ให้รองรับการให้บริการด้านสุขภาพจิตและจิตสังคมได้อย่างกว้างขวางมากยิ่งขึ้น